

Kommunedelplan for kulturminner 2022-2036
Flekkefjord kommune



Innhold

Om plan og prosess	1
Mål	1
Plantype og avgrensning	2
Planprosessen	2
Organisering og medvirkning	2
Planprogram	3
Innspill til planprogrammet	3
Forholdet til andre planer og lovverket	7
Kommunale planer	7
Regionplan Agder 2030	9
Regionplan Lister 2030	9
Samarbeidsavtaler	11
Lovverket	13
Internasjonale avtaler	14
Konsekvenser av planen	15
Rullering	16
Status og utfordringer	17
En verden i endring	17
Utviklingstrekk i kommunesamfunnet	18
Flekkefjord som reisemål	20
Hva er et kulturminne?	21
Kulturminner og FNs bærekraftsmål	22
Nye mål i kulturmiljøpolitikken	23
Økonomiske rammebetingelser	24
Kjente kulturminner og datagrunnlag	25
Automatisk fredete kulturminner	25
Kulturminner under vann	26
Vedtaksfredete kulturminner	26
Landsverneplaner og kulturminner fredet ved forskrift	27
Listeførte kulturminner	29
Nasjonale kulturminneinteresser i by (NB!)	29
Andre kulturminner i Askeladden	30
Sefrak	30
Verdifulle kulturlandskap	32
Fartøyvern	33

Kommunalt vern	33
Kommunens rolle	36
Kommunen som eier	37
Tilrettelagte kulturminner	37
Samarbeid	38
Frivillighet	38
Listersamarbeidet	39
Samarbeidsavtale med fylkeskommunen	39
Flekkefjord museum/Vest-Agder-museet IKS	39
Byggeskikksenteret/Agder fylkeskommune	40
Flekkefjordbanens venner	40
Tilskuddsordninger og økonomiske virkemidler	41
Prinsipper for istandsetting og vedlikehold	42
Tema og prioriterte kulturminner («Gul Liste»)	45
Samferdsel og vannveier	46
Spesielt viktige anlegg (“Gul Liste”)	49
Byen	51
Spesielt viktige anlegg (“Gul Liste”)	52
Uthavner og kystkultur	56
Spesielt viktige anlegg (“Gul Liste”)	57
Industriarv	58
Spesielt viktige anlegg (“Gul Liste”)	61
Bondens landskap	63
Spesielt viktige miljøer (“Gul Liste”)	64
Krig- og forsvarsminner	66
Spesielt viktige anlegg (“Gul Liste”)	68
Områder av stor arkeologisk interesse	69
Andre viktige kulturminner	70
Strategier for kulturminnearbeidet i Flekkefjord	71
Vern	71
Forvaltning	71
Formidling	72
Verdiskaping, bruk og gjenbruk	72
Handlingsplan	73
Kilder	77
Strategier og planer	77

Andre dokumenter	79
Tilskuddsordninger	80
Råd og tips om kulturminner, istandsetting og vedlikehold	81
Andre nettressurser	82
Lokalhistorisk litteratur	83

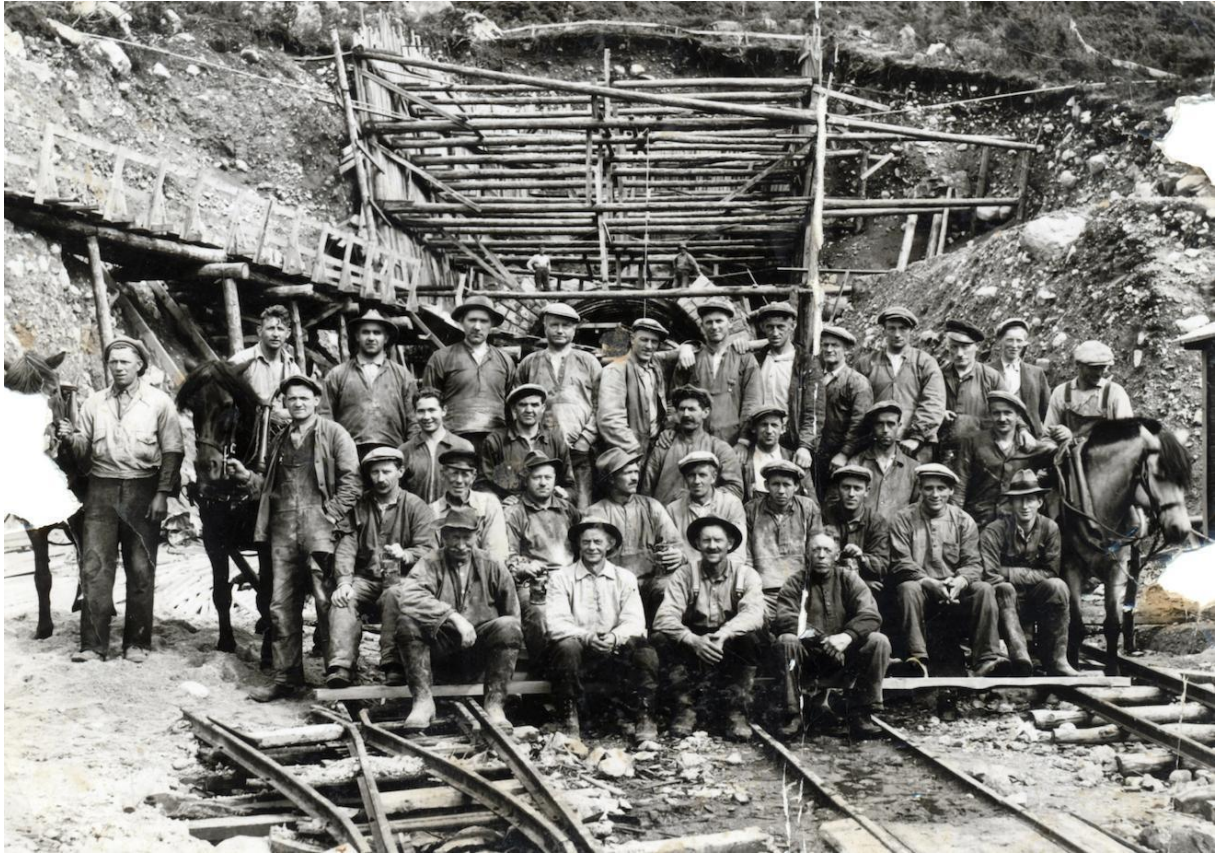


Foto: tunnelinnslag Troåsen tunnelen / Digitalt Museum / utlånt fra Bakke kulturhistoriske forening

Om plan og prosess

Mål

Formålet med planen er å styrke vernet av kulturminner og -miljøer gjennom å

- kartlegge og få en bedre oversikt over kommunens kulturminner
- få et bedre grunnlag for å prioritere og benevne satsingsområder
- få et formelt grunnlag for å ivareta kulturminnehensyn i kommunens løpende planarbeid og saksbehandling
- fremme god forvaltning av ulike kulturmiljøer og -minner
- gi et bedre grunnlag for å formidle kommunens kulturarv
- øke fokus på kulturminnernes verdi i lokalsamfunnets identitet.

Planen peker på spesielt verdifulle kulturmiljøer og kulturminner som bør få et særlig fokus i årene som kommer. Planen peker også på hvordan kulturminnearbeidet i kommunen bør organiseres fremover, og hvor ansvaret for dette oppgavefeltet bør plasseres administrativt.

Gjennom arbeidet med kulturminneplanen får kommunen satt temaet på den politiske dagsorden og aktualisert kulturarvens rolle i samfunnsutviklingen. Kulturminneplanen skal gi kommunen kunnskap om lokalhistorie og prioritere kulturminnene som en vil ta vare på for fremtiden. Å sikre et godt

grunnlag og en egen politikk for kommunens kulturminner og kulturmiljøer vil være besparende også i annet planarbeid og i kommunens øvrige virksomhet.

Kulturminner og lokalhistorie er med på å sette kommunen på kartet. Økt attraktivitet styrker reiseliv og andre næringer som kan utvikle gode tilbud basert på den lokale kulturarven.

Kulturminneplanen skal også gi eiere av kulturminner større mulighet for hjelp og støtte til bruk og vedlikehold. Kulturminner som er prioritert i kommunal kulturminneplan, vil bli prioritert ved tildeling av midler fra f.eks. Kulturminnefondet.

Plantype og avgrensning

Formannskapet vedtok i oktober 2019 at det skulle utarbeides en kulturminneplan for Flekkefjord. Kulturminneplanen skal etablere en oversikt over kommunens kulturminner og legge frem en handlingsplan for bevaring og for bruk i reiselivssammenheng. Kulturminneplanen vil kunne legge grunnlag for bl.a. nye besøksdestinasjoner og reiselivsoplevelser.

Kulturminneplanen skal utformes som en kommunedelplan. I denne prosessen utarbeidet kommunen et planprogram og varslet om planoppstart.

Planen tar utgangspunkt i eksisterende kunnskap og tilgjengelige registreringer.

Flekkefjord kommune har allerede sikret mange kulturminner gjennom regulering til bevaring eller med hensynssone. Kulturminneplanen peker på øvrige miljøer og enkeltminner som vi mener har særlig stor betydning for lokal historie og identitet. For å sikre utvalgte og prioriterte kulturminner og kulturmiljø etter plan- og bygningsloven, bør disse vises som hensynssoner i kommuneplanens arealdel, og eventuelt følges opp gjennom regulering.

Planen har en egen handlingsdel som viser hvordan arbeidet med kulturminner skal følges opp de neste årene. Denne bør revideres årlig. Handlingsdelen inneholder tiltak som er rettet mot formidling, registrering og forvaltning. Tiltak som krever økonomisk oppfølging fra kommunen, må inn i økonomiplanen for å bli gjennomført.

Planprosessen

Organisering og medvirkning

Formannskapet har vært politisk styringsorgan for planarbeidet.

Administrativt har det vært satt sammen en prosjektgruppe med representanter fra kommunens tjenesteområder kultur, samfunn og teknikk, og utvikling og næring. Et valgt medlem fra Utvalg for HKO har også vært representert. Dessuten har to representanter fra de relevante lag og foreninger vært med i prosjektgruppen.

Arbeidet med planforslaget har vært organisert med enhetsleder Marion Baum som prosjektleder, og Frans-Arne H. Stylegar, kulturminnespesialist fra Multiconsult, som innleid konsulent og forfatter.

Underveis har en støttet seg på råd og innspill fra en bredt sammensatt ressursgruppe med representanter fra historielag og andre ressurspersoner.

Foruten den formelle høringsprosessen etter Plan- og bygningsloven, har det vært avholdt innspillmøter flere steder i kommunen i løpet av planarbeidet. Videre har det vært tilrettelagt for innspill og medvirkning gjennom en egen Facebook-side

Planprogram

Forslag til planprogram ble vedtatt i Hovedutvalg for helse, kultur og oppvekst 12. mars 2019 (HKU-sak 011/19).

Planprogrammet la opp til at planarbeidet skulle fokusere på følgende utvalgte temaer:

- Samferdselsminner
- Byen
- Vannveiene
- Kystkultur
- Industriarv
- Bondens landskap

Innspill til planprogrammet

Det er kommet 11 innspill til forslaget. Innspillene er i stor grad utfyllende merknader og opplysninger til de seks foreslåtte fokustemaene, samt konkrete forslag til objekter og miljøer som bør prioriteres i planen.

To av innspillene peker på aktuelle tema som ikke er spesielt omtalt i forslaget til planprogram. Det gjelder innspillet fra Forsvarsbygg, som dreier seg om krigsminner, og deler av innspillet fra Vest-Agder fylkeskommune, som omhandler områder av stor arkeologisk interesse.

Enkelte merknader er knyttet til planens handlingsdel. Spesielt peker Vest-Agder fylkeskommune på at handlingsdelen bør ses i sammenheng med planen for øvrig, og anbefaler at handlingsdelen utarbeides parallelt med tema- og plandelen, og at arbeidet med handlingsdelen fremgår tydelig av fremdriftsplanen.

Vest-Agder fylkeskommune (innspill datert 08.04.19) er positiv til at Flekkefjord har meldt oppstart av kommunedelplan for kulturminner, og mener at planprogrammet er i henhold til regionale og nasjonale føringer. Fylkesrådmannen anbefaler at kommunen sammen med planens tema- og plandel også vedtar en tydelig fremdriftsplan for utarbeidelse av handlingsdelen. I forbindelse med Riksantikvarens liste over kulturhistoriske landskap av nasjonal interesse (KULA) er det foreslått å ta med området fra Kjellnes/Kjellenes til Høgåsen på Hidra.

Fylkesrådmannen ber om at det i planen tas særlig hensyn til følgende områder av høy arkeologisk interesse:

- Kirkehamn og omegn
- Kalven og omegn
- Gården Li-Dåtland
- Andabeløy, Abernes og Stampen
- Helle gård og omegn
- Flikka og Lavoll
- Sira og omegn
- Gyland og omegn.

Fylkesrådmannen anbefaler at kommunen innlemmer utarbeidelsen av reguleringsplan for sentrumskjernen i kulturminneplanens handlingsdel, hvor det gjenspeiles et større tidsspenn og variasjon enn det som fremgår av NB!-registeret.

Det pekes videre på at uthavnene Rasvåg og Kirkehamn er særlig relevante, og det anbefales at kommunen innlemmer utarbeidelse av reguleringsplan for Hidra med sine to uthavner i kulturminneplanens handlingsdel, og en gjør oppmerksom på fylkeskommunes pågående arbeid med uthavner.



Foto: Kirkehamn, Hidra / Fotograf Marion Baum



Foto: Kleppe / Fotograf Sverre Thele

Fylkesmannen i Agder (innspill datert 15.05.19) trekker frem kulturlandskapet i området Kleppe – Dåtland – Li og i Kirkehamn som spesielt viktige, og gir råd om at verdifulle biologiske verdier også er relevante temaer i en kulturminneplan, og at kystlandskapet og viktige naturtyper som slåttemark, høstingsskog og kystlynghei) tas opp i planarbeidet. Det pekes også på at Helle ved Stolsfjorden bør tas med i planen.

Fiskeridirektoratet (innspill datert 13.05.19) er på generelt grunnlag positiv til kulturminneplaner for kystkommuner som har fokus på maritime kulturminner som naust, havner og fartøyer. Ved formidling og bevaring er kunnskap om bruk av tradisjonelle redskaper, teknikker, materialer og håndverk sentrale bidrag. Miljøforringelser eller annen type arealutnyttelse må ikke u hensiktsmessig hindre eller utelukke fornuftig utnyttelse av havet og kystsonen som høstings- og produksjonssted. Direktoratet er opptatt av kystkulturen, og imøteser en behandling av både materielle og immaterielle aspekter i planarbeidet, dvs. fysiske kulturminner, bruken av dem og ulike næringsveier opp gjennom tidene.

Agder og Telemark bispedømmeråd (innspill datert 20.02.19) minner om kirkeloven §21 og Rundskriv T 3/2000, som beskriver regler for saksbehandling og avgjørelsesmyndighet for kirkebygg som er fredet eller vernet. Rådet peker videre på §27 i gravferdsforskriften, der det oppfordres til å lage en bevaringsplan for gravplassene i kommunen. En oversikt over kirker, kapell og gravplasser i Flekkefjord kommune er vedlagt innspillet.

Forsvarsbygg (innspill datert 03.03.19) trekker frem Grønnes batteri (1807) og batteri Hitterøy på Hidra (1941) som særlig viktige. En vurderer dessuten at støttepunkter med MG-stillinger fra 2. verdenskrig langs fjorden kan ha regional eller lokal verneverdi. Det bemerkes videre at Forsvarsbygg har rett til bruk av skytebaneanlegg på Flikka skytebane, og på Rygh og Gyland skytebane. Anleggene ved Sira stasjon og Birkeland/Sira er ikke vurdert å ha verneverdi i nasjonal sammenheng.

Statens vegvesen (innspill datert 07.02.19) ber om at planen omtaler følgende veirelaterte kulturminner:

- Prestevegen, Sira (del av regional plan «Vegminner i Vest-Agder», 2000)
- Fv 901 Osen bru (del av «Nasjonal verneplan, Vest-Agder – delplan 2 – 1960-2000»)
- E 39 Sundslia-Loga (del av «Nasjonal verneplan, Vest-Agder – delplan 2 – 1960-2000»)
- Vestlandske hovedvei over Tronåsen (del av «Nasjonal verneplan for veger, bruer og vegrelaterte kulturminner»)
- Bakke bru (del av «Nasjonal verneplan for veger, bruer og vegrelaterte kulturminner»)
- Vestlandske hovedvei, Lavoll – Flikkeid (del av «Nasjonal verneplan for veger, bruer og vegrelaterte kulturminner»)
- Sørlandske hovedvei over Fosselandsheia (del av «Nasjonal verneplan for veger, bruer og vegrelaterte kulturminner»).

Vegvesenet peker for øvrig på at flere strekninger av Vestlandske hovedvei fremdeles er intakte eller inngår i nyere veier. Innspillet er vedlagt kart fra en registrering utført i 1994, og det vises for øvrig til boka «Gamle veger i Vest-Agder».

Flekkefjord Historielag (innspill datert 02.03.19) har flere innspill til det foreslåtte planprogrammet:

- Den varierte *industrien* har vært av stor betydning for Flekkefjord. Historielaget peker spesielt på Fjellså-området, og ønsker etablering av et industrimuseum
- Flekkefjord har hatt mange *båtbyggerier*, samt virksomheter som verft og reperbane
- Innlandet er også viktig, og kulturminner knyttet til tidligere tiders *gårdsdrift*. Det nevnes eksempler som potetkjellere, utløer, sommerfjør, kvernhus, dyreunderganger og steingjerder, samt torvmyrer og torvskjæring, isbuer og eldre naust
- *Stedsnavn* bør være et tema i planarbeidet
- Kulturminner fra tidligere tiders *kystkultur* er viktig, så som barkekummer, sildekummer, hummerkummer, noterister og galjer. Som et eksempel nevnes at et hus i Bolshus skal være bygd på murene etter en sildekum

- Historielaget er videre opptatt av grendeskolene, og ønsker at minst ett skolehus blir prioritert i planen.

Kystverket Sørøst (innspill datert 03.05.19) peker på at kulturminneplanen ikke må føre til hindringer for drift, tilsyn, vedlikehold, oppgradering, fjerning eller etablering av nye navigasjonsinstallasjoner.

Norsk maritimt museum (innspill datert 13.02.19) skriver at Flekkefjord har lange tradisjoner som sjøfartsby, der særlig tømmerhandelen var dominerende og har satt spor, men at maritime næringer også har hatt og har en viktig plass i kommunen i nyere tid. Det er registrert 86 lokaliteter med kulturminner under vann. Et særtrekk ved Flekkefjord er bevaringsforholdene for slike kulturminner; inne i fjorden er det innslag av ferskvann, særlig i Byfjorden, som gjør bevaringsforholdene spesielt gode. I Grisefjorden er det usedvanlig gode bevaringsforhold på grunn av det lave oksygenivået. Flere steder i kommunen er det bevart unike kulturminner i form av vrak som står på kjøll på bunnen. Det er også eksempler på vrak der bare deler av lasten er bevart, som f.eks. «Kanonkulevraket» utenfor Kirkehamn. I tillegg finnes det spor på sjøbunnen i form av kulturlag i havner og på ankringsplasser. Potensialet for funn av flere kulturminner under vann er høyt.

Bøye Prestegård (innspill datert 18.02.19) viser til rapport fra 2006 om kulturlandskap i Flekkefjord, samt til informasjonsside om naturen i Flekkefjord og en artikkel om kystfiskegården Unhammer. Han opplyser at vedlagte materiale kan brukes fritt i planarbeidet.

Flekkefjord SV v/Steinar Dyrli (innspill datert 06.03.19) ber om at fjordgården Helle i Stolsfjorden blir tatt med i planen. Gården har vært bebodd fra 1600-tallet og har dokumenterte kulturhistoriske- og naturverdier av lokal, regional og nasjonal verdi. Helle blir i dag skjøttet og bygningene vedlikeholdt, og eierne planlegger ytterligere restaureringsarbeider i nært samarbeid med fylkeskommunale og statlige myndigheter. Innspillet er vedlagt dokumentasjon fra Riksantikvaren.

De fleste innspillene er innarbeidet i planforslaget. På bakgrunn av innspillene er fokustemaene i planen justert:

- *Samferdsel og vannveier*
- *Byen*
- *Uthavner og kystkultur*
- *Industriarv*
- *Bondens landskap*
- *Krig- og forsvarsminner*
- *Områder av stor arkeologisk interesse.*

Forholdet til andre planer og lovverket

Kommunale planer

Flekkefjord kommune har følgende vedtatte kommune- og kommunedelplaner:

- Kommuneplanens samfunnsdel (2014)
- Kommuneplanens arealdel (2002)
- Kommunedelplan for Sentrumsområdet (2020)
- Kommunedelplan for Bykjernen (1999)
- Kommunedelplan for Kystsonen (2015)

- Kommunedelplan for Sira (2011)
- Kommunedelplan for Åna-Sira (2006)

Kommuneplanens samfunnsdel 2014–2025 (*innovasjonskommunen Flekkefjord*) inneholder mål og strategier med relevans for kulturminnearbeidet. Plan har to hovedmålsettinger:

- Vi skal være en attraktiv kommune for bosetting og næringsliv, slik at vi når 10 000 innbyggere i 2025
- Vi skal videreutvikle vår rolle som regionsenter for omkringliggende kommuner.

Under satsingsområdet «Flekkefjord i det regionale bildet», nevnes bl.a. disse strategiene:

- Utvikle Flekkefjord med sin egenart til kulturkommunen mellom Kristiansand og Stavanger
- Videreutvikle Flekkefjord som et senter for byggeskikk
- Jobbe for å få Hollenderbyen på UNESCOs verdensarvliste.

Satsingsområdet «Næringsutvikling» har bl.a. følgende strategier:

- Videreutvikle samarbeidet med Smaabyen Flekkefjord
- Utvikle jernbaneområdet både til jernbanedrift og som nærings- og opplevelsesområde.

Under «Turisme» pekes det også på kulturminnerelevante strategier, som skal følges opp i samarbeid med Smaabyen:

- Utvikle turistfyrtårnene
- Videreutvikling et småbymiljø med nisjebutikker og attraktive serveringssteder omkranset av sørlandsidyll
- Sette opp historiske informasjonsplaketter/skilt i bykjernen.

Og under «Byutvikling»

- Videreføre Smaaby-prosjektet som bl.a. jobber med revitalisering av Hollenderbyen
- Utvikle Byggeskikksenteret som byantikvar og veileder i samarbeid med fylkeskommunen.

Og til slutt «Kultur»:

- Utvikle Flekkefjord til et senter for byggeskikk i samarbeid med Byggeskikksenteret og Vest Agdermuseet
- Legge til rette for museumsdrift på Flekkefjordsbanen og utvikle jernbaneområdet.

Kommunen har dessuten flere temaplaner og strategiske planer med relevans for kulturminneplanen:

- Kommunedelplan for idrett, friluftsliv og fysisk aktivitet (2016)
- Kommunedelplan for kultur (2017)
- Helse- og omsorgsplan – Deltakelse og mestring (2014)
- Oppvekstplan – for barnehage og skole (2017)
- Handlingsplan for næringsutvikling (rulleres årlig)
- Likestillings-, inkluderings- og mangfoldsplan (2016)
- Handlingsplan for integrering (2017)
- Reisemålsstrategi for Flekkefjord (i regi av Smaabyen Flekkefjord, pågående)
- Kulturlandskap i Flekkefjord (2006)
- Lokal tiltaksstrategi og retningslinjer for forvaltning av tilskudd til spesielle miljøtiltak i jordbruket (SMIL) for Flekkefjord kommune, 2013 – 2018 (rev. 2018)

Regionplan Agder 2030

Regionplan Agder 2030 er landsdelens viktigste overordnede dokument for regional utvikling. Planen har fem hovedsatsingsområder:

- Attraktive og livskraftige byer, tettsteder og distrikter
- Verdiskaping og bærekraft
- Utdanning og kompetanse
- Transport og kommunikasjon
- Kultur

Regionplanen inneholder flere målsettinger og strategier med relevans for kulturminneplanen, særlig knyttet til stedsutvikling, økt satsing på kulturturisme, styrket samarbeid med frivillig sektor og et pågående arbeid for å få Sørlandets uthavner på Unescos verdensarvliste.

Den regionale strategien *Kulturarv 2020* ble vedtatt i fylkestinget i 2014, som en oppfølging og konkretisering av målene i regionplan Agder 2020. Dokumentet staker ut kursen som denne delen av fylkeskommunen skal følge i årene som kommer. Strategien skal sikre at Vest-Agders kulturarv blir tatt vare på, formidlet og brukt på en effektiv og god måte. Et hovedgrep er bl.a. å sørge for bedre lokal forankring gjennom samarbeid med kommuner og frivillige organisasjoner.



Foto: Flekkefjord Sparebank/ utlånt fra Flekkefjord Museums samling

Regionplan Lister 2030

Regionplanen ble vedtatt av Agder fylkesting 16.02.2021 og er tredje generasjons plan for utvikling av Listerkommunene. Hovedmålet med planen er å utvikle Lister til en miljømessig, sosialt og økonomisk bærekraftig region – et attraktivt lavutslippssamfunn med gode levekår, i tråd med Regionplan Agder 2030. Planen skal dessuten være et redskap for økt samskaping og større boattraktivitet i kommunene i Lister.

Flere av målene i Regionplan Lister 2030 har betydning for arbeidet med kulturminneplanen:

- Etablerte by-, bygdesentra og grender er styrket og bidrar til å redusere levekårsforskjeller
- Regionens rike natur- og kulturressurser utvikles og brukes på en bærekraftig måte gjennom hele året
- Sunne, inkluderende utemiljø og turstier er tilrettelagt for alle
- Lister er en synlig og utadrettet region, som er attraktiv for bosetting, besøk og bedriftsetablering
- Kultur-, kunst- og fritidstilbudet i regionen er styrket
- Regionen, og arbeidslivet, er inkluderende, mangfoldig og likestilt
- Lister har bidratt til å styrke Agder som en allsidig reiselivsregion.

I planens handlingsprogram for 2021-2024 er det satt opp mange konkrete tiltak som er relevante for kulturminnearbeidet:

- Samarbeide om felles by- og sentrumsutviklingsprosjekter, for eksempel kartlegging av fortettingspotensial i sentrumssonene
- Igangsette felles tiltak for bevaring, formidling og generell opparbeidelse av kompetanse som for eksempel kulturhistoriske stedsanalyser
- Rydde, merke og skilte nye og eksisterende turstier med ulik vanskelighetsgrad og innhold på tvers av kommunene
- Utarbeide grøntstrukturanalyser for tettstedene som også inkluderer plasser og aktivitetsområder
- Utvikle nærturer og gang- og sykkelforbindelser som er attraktive for både innbyggere og besøkende
- Utarbeide og ta i bruk en strategi for digitale løsninger innen kultur- og naturopplevelser
- Styrke samarbeidet mellom det offentlige og frivillige lag, foreninger og enkeltpersoner
- Etablere et sterkere samarbeid innen kultursektoren for å styrke den kulturelle infrastrukturen som gir hele befolkningen tilgang til kunst- og kulturfaglig kompetanse, deltakelse og opplevelse
- Utarbeide en felles reiselivsstrategi med fokus på god prosess og reelle prosjekter. Eksempler på dette er turistfyrtårn, opplevelsesdestinasjoner, helårsturisme, bærekraftig bruk av naturressurser og digital transformasjon, sertifisering som bærekraftig reisemål
- Det settes ned ei ressursgruppe for å foreslå hvordan Agder kan ta posisjonen som «folkevandringsregionen».



Foto: Høyonn i Sandgård i Kirkehamn ca. 1958-60 / Fra Fedrenes Minnes fotosamling, Hidra

Samarbeidsavtaler

Listersamarbeidet

Listersamarbeidet er en samlebetegnelse for alt interkommunalt samarbeid i Listerregionen. Samarbeidet skal legge til rette for ny kunnskap som kan gi grunnlag for bedre tjenester, økt kommunal fagkompetanse, samordnet politisk påvirkningsarbeid, samt være en arena for koordinering mellom kommunene og regionale og statlige myndigheter. Visjonen er en attraktiv region anerkjent for godt faglig og politisk samarbeid.

Lister interkommunale politiske råd har koordineringsansvar, og skal bl.a. arbeide for at innbyggerne, næringslivet og kulturlivet får en felles regionsidentitet.

For å knytte sammen ulike sektorer i regionen er det opprettet flere fagnettverk, deriblant et kulturetnettverk. Kulturetnettverket skal bl.a. styrke samarbeid og samhandling innenfor kulturfeltet i regionen.



Kart: «Situation over Havnen Flekkehjør» 1746 / Original i Riksarkivet

[Samarbeidsavtale med fylkeskommunen](#)

Flekkefjord kommune inngikk i 2016 en samarbeids- og utviklingsavtale med fylkeskommunen (vedtatt i kommunestyret 31.03.2016). Avtalen gjaldt for perioden 2016-2019 og tok for seg utvalgte samarbeidsområder, flere av dem med relevans for kulturminneplanen. Videreføring av samarbeidsavtalen var planlagt gjennomført i 2020, men ble utsatt i påvente av ny regionplan for Lister.

Spesielt ble det vist til behovet for en kommunal plan for kulturminner, som et utgangspunkt for å gi kulturminneverdiene en tydeligere plass i saksbehandling og forvaltning i kommunen.

Når det gjelder byutvikling, var det enighet om å samarbeide om en mulighetsstudie for Kirkegaten nord. Det ble ellers vist til fylkeskommunens vedtatte strategi for de historiske byene, og nevnt muligheten for å arrangere arkitektkonkurranser for ulike enkeltprosjekter og utviklingsområder, gjennomføre en kulturhistorisk DIVE-analyse for sentrum og utarbeide en fysisk modell av den historiske bykjernen med randsoner. Det ble videre pekt på at Smaaby-konseptet bør videreutvikles, og at prosjektet har hatt en viktig rolle i ivaretagelse og videre utvikling av den kulturhistoriske arven i Flekkefjord.

Flekkefjordbanen ble trukket frem som en viktig attraksjon, og det ble lagt opp til videre samarbeid om å utvikle Flekkefjordbanen videre i samspill med øvrige attraksjoner i kommunen og i Lister.

Driften av Byggeskikkssenteret ble overtatt av fylkeskommunen i 2015, og samarbeidsavtalen la opp til nærmere dialog mellom fylkeskommunen og Flekkefjord kommune for å avklare innholdsutvikling og ansvarsforhold.

Om museumsutvikling het det i avtalen at begge parter er opptatt av at Flekkefjord museum utvikles videre i samarbeid med Byggeskikkssenteret og frivillige miljøer.

Også samarbeidstemaene *Friluftsliv og Kulturtilbud for barn og unge* er relevante for kulturminneplanen. Det ble trukket frem behov for å intensivere arbeidet med turstier og skilting knyttet til nærmiljø og kystsonen, og lagt opp til å etablere et nettverk av turledovernattingsplasser i samarbeid med Liste friluftsråd og Flekkefjord og opland turistforening. Videre nevnes Den kulturelle skolesekken (DKS).

Loverket

Både nasjonale og internasjonale avtaleverk forplikter oss til å ta vare på viktige kulturminner. Nedenfor blir de to viktigste lovene i denne sammenhengen omtalt, med en kort beskrivelse av hva de omfatter. Kulturminneloven er en særlov og dermed overordnet plan- og bygningsloven. I tillegg til nasjonale lover finnes flere internasjonale konvensjoner og avtaler som Norge har forpliktet seg til å følge, og som gir føringer for kulturminnearbeidet.

Lov om kulturminner (kulturminneloven) (www.lovdatabasen.no/)

Lovens formål (§1) er at «kulturminner og kulturmiljøer med deres egenart og variasjon skal vernes både som del av vår kulturarv og identitet og som ledd i en helhetlig miljø- og ressursforvaltning. Det er et nasjonalt ansvar å ivareta disse ressursene som vitenskapelig kildemateriale og som varig grunnlag for nålevende og fremtidige generasjoners opplevelse, selvforståelse, trivsel og virksomhet. Når det etter annen lov treffes vedtak som påvirker kulturminneressursene, skal det legges vekt på denne lovs formål.»

Loven blir forvaltet av Klima- og miljøverndepartementet som overordnet myndighet, med Riksantikvaren som faglig sekretariat og overordnet direktorat for den utøvende virksomheten, og med fylkeskommunene, Sametinget og de arkeologiske og marinarkeologiske landsdelsmuseene som regionale forvaltningsledd.

Kulturminneloven blir altså ikke forvaltet av kommunen, men kan påvirke saker kommunen skal behandle, bl.a. etter plan- og bygningsloven. Kommunen må forholde seg til kulturminneloven i alle saker der fredete bygninger, anlegg eller miljøer er berørt, og må dessuten melde fra til kulturminnemyndighetene dersom ikke-fredete bygninger fra før 1850 blir planlagt revet eller vesentlig endret (kulturminneloven §25).

Lov om planlegging og byggesaksbehandling (plan- og bygningsloven) (www.lovdatabasen.no/)

Plan- og bygningsloven inneholder flere paragrafer som dreier seg om vern av kulturminner og kulturmiljøer. I kulturminnesaker som behandles av kommunen, må kravene som stilles være hjemlet i plan- og bygningsloven. Dette omfatter enkeltsaker som bygge- og rivesaker, konsekvensutredninger og forslag til reguleringsplaner.

I plandelen er §3-1, 11-8, 11-9, 12-6 og 12-7 aktuelle, fordi de omhandler regulering til bevaring gjennom hensynsoner.

Byggesaker som omfatter kulturminner, behandles etter §31-1, som sier at «ved endring av eksisterende byggverk, oppussing og rehabilitering skal kommunen se til at historisk, arkitektonisk eller annen kulturell verdi som knytter seg til et byggverks ytre, så vidt mulig blir bevart.»

Andre lover

Det er i økende grad behov for å se et saksfelt i sammenheng med andre lokale, regionale og nasjonale samfunnsinteresser. Følgende lover og stortingsmeldinger har eller kan ha direkte konsekvenser for arbeidet med kulturminner:

- Naturmangfoldloven (2009) skal sikre at biologisk, landskapsmessig og geologisk mangfold og økologiske prosesser tas vare på.
- Gravferdsloven (1996) slår fast at Kirkelig fellesråd har ansvaret for at gravplasser og bygninger på gravplasser forvaltes med orden og verdighet. Planlegges gjennomgravning av nedlagt kirkegård som ikke er fredet eller regulert til spesialområde bevaring, skal kulturminnemyndigheten varsles og gis anledning til å uttale seg. Når det gjelder krigsgraver spesielt, heter det at graver for utenlandske soldater og krigsfanger fra første og andre verdenskrig er fredet uten tidsbegrensning. For øvrig skal Genève-konvensjonen følges.
- Stortingsmeldingen Leve med kulturminner (St.m. nr. 16, 2004-2005) inneholder formuleringer og vurderinger av verdigrunnlag, mål og strategier for en fornyet kulturminnepolitikk.
- Stortingsmeldingen Framtid med fotfeste (St.m. nr. 35, 2012-2013) dreier seg bl.a. om hvordan målene om å begrense tapet av verneverdige kulturminner skal nås, og om sikring og vedlikehold av fredete kulturminner.

Internasjonale avtaler

Internasjonalt finnes flere avtaler som Norge har sluttet seg til, og som gir føringer spesielt på statlig nivå, men der det for kulturminnevern og andre spesifiserte fagfelt også kan ligge viktige føringer for lokal håndtering:

- UNESCO-konvensjonen om vern av immateriell kulturarv (2003), der målet er å verne den rikdommen som immateriell kulturarv innebærer, og å være en kilde til utvikling og dermed en ressurs for mange folkegrupper
- UNESCO-konvensjonen om vern av verdens natur- og kulturarv (1972), som knytter sammen vern av naturen med vern av kulturminner
- Den europeiske landskapskonvensjonen (2004), der formålet er å verne, forvalte og planlegge landskap og organisere europeisk samarbeid på disse områdene. Konvensjonen legger stor vekt på det gjensidige forholdet mellom natur og kultur
- Europarådets rammekonvensjon om kulturarvens verdi for samfunnet (2008), som understreker menneskers rett til å ha en kulturarv, rett til å tolke egen historie og definere egen kulturarv
- Konvensjon om vern av Europas faste kulturminner (1985), som bl.a. pålegger statene å gjennomføre lovbestemte tiltak for vern av arkitektur og sikrer at hver stat har en integrert bevaringspolitikk
- Europeisk konvensjon om vern av den arkeologiske kulturarv (1992), som forutsetter at den arkeologiske kulturarven skal ivaretas som kilde til Europas felles hukommelse og være et utgangspunkt for historiske og vitenskapelige studier. Konvensjonen forplikter Norge til å ta hensyn til arkeologiske kulturminner uavhengig av alder
- Venezia-charteret (1964) inneholder prinsipper for konservering og restaurering av kulturminner.

I Europeisk kulturarvstrategi for det 21. århundre oppfordres Europarådets medlemsland og relevante aktører til å legge vekt på aktiv deltakelse basert på godt styresett. Den går også et skritt videre ved å sette mennesker og demokratiske verdier i sentrum for en tverrfaglig, tverrsektoriell og utvidet forståelse av kulturarv. Strategien vektlegger betydningen av å skape bånd mellom lokalsamfunn og deres kulturarv.

Kulturminneplanen legger til grunn at kulturminnene er et utgangspunkt for opplevelser, kunnskap og verdiskaping, men også en ressurs vi forvalter på vegne av dem som kommer etter oss. Både kommunen og innbyggerne har et ansvar for å ta vare på kulturarven på en god måte.



Foto: Flekkefjord over tak mot Grisefjorden / Fotograf Frans-Arne Stylegar - Multiconsult

Konsekvenser av planen

Planen skal bidra til å gjøre oss oppmerksomme på hvilke kulturhistoriske verdier vi har i kommunen, og hvordan vi kan forvalte disse til beste for oss selv og for kommende generasjoner. Den skal også brukes aktivt for å sikre at kommunens øvrige planlegging gjøres på en slik måte at det tas hensyn til viktige kulturminner og -miljøer. Planen tar også for seg hvordan ansvaret for kulturminnevern bør organiseres i Flekkefjord kommune.

Prioriterte kulturminner og kulturmiljøer i planen skal først og fremst forvaltes lokalt, og hensikten er at disse verdiene skal aktiveres og tas hensyn til ved utbygging og planlegging. Kommunen bør sikre de prioriterte kulturminnene og -miljøene gjennom å bruke hensynssoner (plan- og bygningsloven § 11-8) i kommuneplanens arealdel og gjennom regulering. Dette vil gjøre det enklere å behandle viktige kulturminner som en del av miljøet de inngår i, og vil kunne styrke kommunens langsiktige planlegging.

Planen har en egen handlingsdel, som må følges opp hvert år. Ansvaret påhviler både kommunen, fylkeskommunen og innbyggerne. Eventuelle ressurser til oppfølging er avhengig av de årlige budsjettvedtakene i kommunestyret.

Kulturminneplanen skal også være et godt grunnlag for å kunne søke om nasjonale og regionale midler til istandsetting, skjøtsel og tilrettelegging av kulturminner i Flekkefjord.

Dersom en skal lykkes med lokal forvaltning av kulturminneverdiene, krever det godt samarbeid mellom kommunen, historielag, bygdelag, venneforeninger og andre frivillige organisasjoner, eiere av kulturminner og den enkelte innbygger.

Rullering

Rullering av kulturminneplanen vil bli vurdert i planstrategien hvert fjerde år. Handlingsplanen vil bli vurdert i kommunens budsjett og økonomiplan hvert år.



Foto: åpning av ferjeleiet på Launes 1972 / fra Fedrenes Minnes fotosamling

Status og utfordringer

En verden i endring

Det er mange og sammensatte årsaker til at kulturmiljø ødelegges eller går tapt. Mange av disse årsakene er sammenfallende med de store driverne i samfunnet, som klimaendringer og strukturelle endringer knyttet til bosetning og demografi. Endret arealbruk, som ifølge det Internasjonale Naturpanelet er den største trusselen mot tap av naturmangfold, kan også være en stor trussel mot kulturmiljø.

Fram mot år 2100 vil klimaet bli varmere, med mer nedbør, kortere snøsesong, minkende isbreer, flere og større regnflommer og stigende havnivå. Klimaendringene øker belastningen på kulturmiljøet. Et fuktigere og varmere klima vil gi økt fare for råte- og insektskader. Havstigning truer viktige kulturmiljøer i kystnære strøk. Akutte hendelser som flom, skred, brann og kraftig nedbør kan true de kulturhistoriske verdiene.

Klimaendringene er en global utfordring, men løsningen er avhengig av at alle handler lokalt. Det handler både om å redusere klimagassutslipp og redusere de uønskede virkningene av klimaendringene. Her har også kulturminnevernet viktige bidrag å gi, med sitt fokus på gjenbruk og tradisjonelle, ressursvennlige byggemetoder.

Enkelte tiltak for å redusere klimagassutslipp kan i noen tilfeller også ha negative konsekvenser for kulturhistoriske verdier. Det kan for eksempel gjelde utbygging av vindkraft og energieffektiviseringstiltak og klimatilpassing av eldre bygninger.

Demografiske endringer treffer ulikt og har ulike konsekvenser. De største byene og tettstedene opplever befolkningsvekst. Ifølge tall fra Statistisk sentralbyrå bodde 82 prosent av den norske befolkningen i byer og tettsteder i 2019. Byvekst, fortetting og kompakt byutvikling kan legge press

på verdifulle kulturhistoriske bymiljøer og landskap. Mange mindre steder opplever derimot fraflytting.

I noen deler av landet fører endringer i bosetningsmønster og næringsstruktur til at blant annet jordbruksdrift opphører og jordbruksarealer gror igjen, eller til at gårdsbruk slås sammen og drives fra én «base», slik at våningshus, driftsbygninger, sjøhus og andre bygninger går ut av bruk. Slike strukturelle endringer har tidligere ført til at mer spesialiserte bygninger som kvernhus, sager og større og mindre industrianlegg har mistet sin funksjon og enten er forsvunnet eller har blitt transformert og fått ny bruk. I andre deler av landet er arealpresset stort. For bygninger, anlegg og landskap som har kulturhistorisk verdi, kan endringer i bosetning og næringer medføre at det er utfordrende å ta vare på og forvalte kulturmiljøet på en god måte.

Flekkefjord er selvsagt ikke uberørt av disse prosessene. For bykjernens del er det f.eks. dilemmaer knyttet til forholdet mellom vernehensyn og bevaring av den eldre bebyggelsen, spesielt i Hollenderbyen, på den ene siden og ønsket om og behovet for byliv og mer aktivitet på den andre. Smaabyen Flekkefjord annonserer med følgende på sine nettsider:

I Flekkefjord har vi ikke boplikt. Dermed kan du bo hvor som helst i kommunen Flekkefjord og benytte det som feriebolig. Hva med et lite hvitt sørlandshus i den ærverdige Hollenderbyen, eller et gammelt skipperhus på Hidra?

Det er viktig med «folk i husan», og for et gammelt hus kan det nok også være mer skånsomt med bruk som feriebolig enn som et fulltidshjem med stadige behov for oppgradering og modernisering. Men overgangen fra bolig til «hytte» medfører gjerne mindre av det bylivet og dermed den attraktiviteten som en ønsker seg i Hollenderbyen og ellers i sentrum.

Uthavnene Rasvåg og Kirkehamn representerer unike kulturmiljøer. Mye av den virksomheten som fantes i uthavnene tidligere, er borte, men disse stedene har en svært attraktiv beliggenhet for bolig- og fritidsbebyggelse. Her er det et vedvarende press for å gjøre endringer på eksisterende bygningsmasse, og stadig vanskelige avveininger som må gjøres mellom hensynet til verneverdier og nye krav til komfort, klimatilpassing osv.

Utviklingstrekk i kommunesamfunnet

Utfordringene for Flekkefjord som kommunesamfunn går tydelig frem av kommunens planstrategi for perioden 2020-2024 (vedtatt av bystyret 17.09.2020). Når det gjelder utfordringsbildet, bygger det bl.a. på en regional analyse for Lister fra 2016.

Flekkefjord er et livskraftig samfunn med et mangfoldig og variert næringsliv. Kommunen har i dag to store bedrifter innenfor mekanisk industri, Parat Halvorsen AS og Andersen Mekaniske Verksted AS/AMV, mens Flekkefjord sykehus og Flekkefjord videregående skole også er store og viktige kompetansearbeidsplasser. Havbruksnæringen spiller likeledes en viktig rolle. Flekkefjord har også et aktivt landbruk, spesielt i Bakke (Sira) og Gyland.

Flekkefjord har de siste årene satset mye på reisemålsutvikling og dette antas å ha gitt en positiv utvikling innenfor reiselivsnæringen.

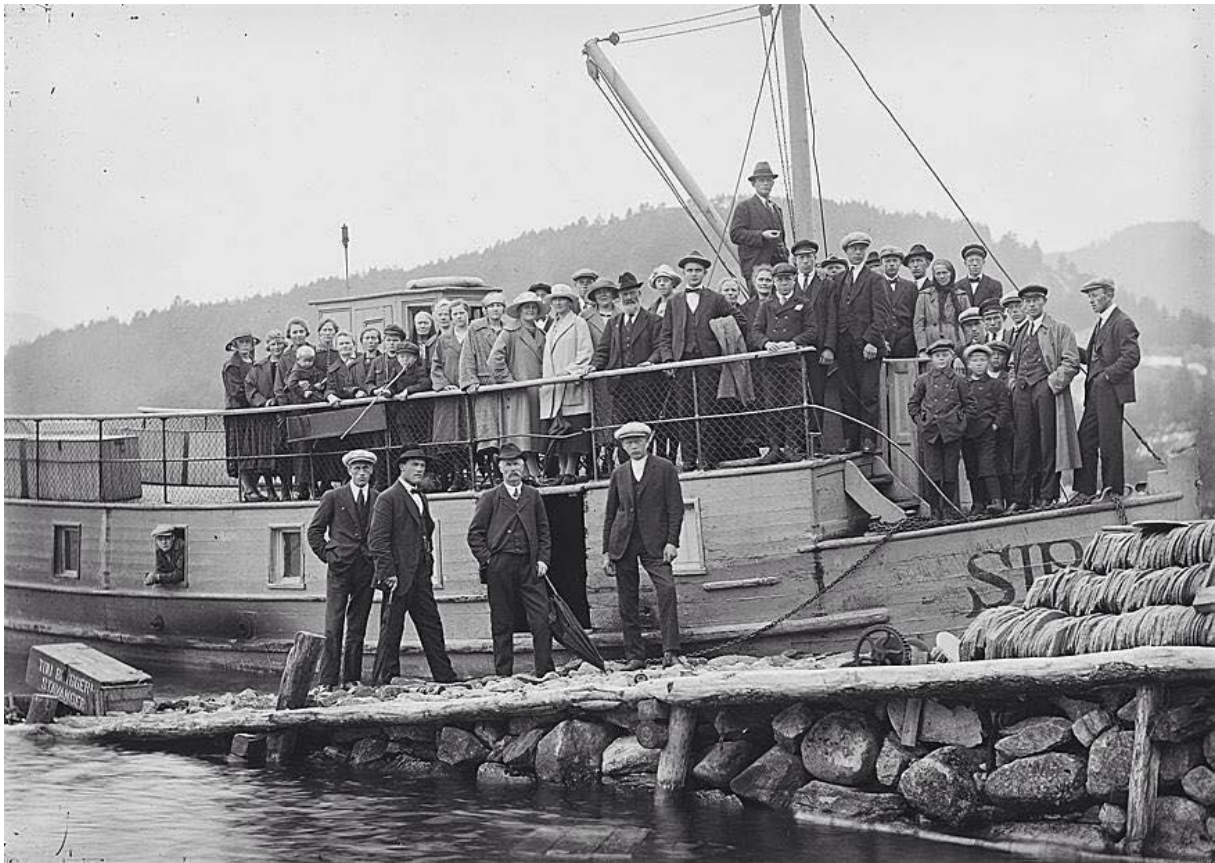
Kommunen har et vidt spekter av kulturtilbud, med aktive idrettsmiljøer, kor og musikkforeninger, bibliotek, museum, kulturskole og landets lengstlevende rockefestival, Fjellparkfestivalen. Infrastrukturen har tidligere vært svak, men kultursenteret Spira har bøtet på dette.

Gjennom Listerpakken ble infrastrukturen mellom kommunene i regionen forbedret, og i dag er det mulig å nå en befolkning på 30 000 på en halv time. Arbeidsmarkedet i Flekkefjord er dog begrenset, og en økende andel av kommunens innbyggere pendler ut av kommunen for å jobbe, mens færre pendler inn. Inntil 2018 gikk veksten i nye arbeidsplasser i privat sektor ned, både i Flekkefjord og i Listerregionen, mens offentlig sektor har tatt av for noe av fallet.

Flekkefjord er likevel «byen» for store deler av Listerregionen, samt for befolkningen i tilstøtende deler av Dalane. Undersøkelser viser også at innbyggerne stort sett trives med å bo i Flekkefjord, samtidig som det pekes på utfordringer knyttet til likestilling og inkludering. Gjeldende kommuneplan (samfunnsplanen) har som en hovedmålsetting at Flekkefjord skal ha 10 000 innbyggere i 2025, men har tilnærmet samme folketall som da planen ble vedtatt i 2014.

Kommunen mister ungdom og yngre mennesker til de større byregionene, som har større tiltrekningskraft overfor familier i etableringsfasen. Dette gir også en skjev aldersfordeling. I 2040 antas ca. 10 % av befolkningen å være over 80 år, mot 5,7 % i 2016. 1 av 4 innbyggere vil være over 67 år i 2040, mot ca. 1 av 6 i 2016. På landsbasis var andelen over 80 år i 2016 4,2 %, mens den i Flekkefjord er 5,6. I 2019 var det 3,2 personer i yrkesaktiv alder (18-66 år) pr. pensjonist i Flekkefjord. I 2040 år vil dette tallet kunne være redusert til om lag 2,1.

Kombinasjonen av flere eldre og færre yrkesaktive gir utfordringer med å opprettholde kommunens aldersbæreevne, og Flekkefjord trenger derfor tilflytting av yngre mennesker for å sikre en bærekraftig vekst, fortrinnsvis gjennom å utvikle en enda mer attraktiv bo- og næringskommune. Kommunens rike kulturarv og viktige kulturmiljøer og attraksjoner som Hollenderbyen, Flekkefjordbanen og uthavnene Kirkehamn og Rasvåg bør kunne spille en rolle i dette.



Rutebåten Sira, dampbåt / Agderbilder.no / utlånt fra Bakke kulturhistoriske forening

Flekkefjord som reisemål

Flekkefjord kommune har reiseliv som en av sine prioriterte satsinger. Situasjonen i dag er at reiseliv- og besøksnæring anses som en viktig næring, og at den er i ferd med å få status som en av de viktigste næringene i kommunen når det gjelder forhold som arbeidsplasser, omsetning og ringvirkninger.

Gjennom en lokal forankret prosess ble det i 2013 plukket ut fire turistfyrtårn i Flekkefjord; Sentrum med Hollenderbyen, Flekkefjordbanen, Hidra og Brufjellhålene. I reiselivsstrategien frem mot 2025 er målet at de fire fyrtårnene skal videreutvikles og gjøre Flekkefjord til et helårlig reisemål.

Bykjernen og Flekkefjordbanen utgjør to av de viktigste kulturmiljøene i kommunen. For Hidras del trekker reiselivsstrategien bl.a. frem uthavnene Rasvåg og Kirkehamn, som også er svært viktige kulturmiljøer.

Brufjellhålene er først og fremst et spektakulært naturminne, men også et kulturminne. Sagnet forteller at en rise ville stikke en brud som han traff på her, men at hun var kvikk og hoppet unna slik han ikke traff henne, men laget sju store hull i fjellet. Brura står fremdeles i stein over kløfta i Brufjellet, mens risen ramlet utfor fjellet og ble liggende i sjøen fremfor henne som skjæret Resen.

Hva er et kulturminne?

Kulturminneloven definerer kulturminner som «alle spor etter menneskelig virksomhet i vårt fysiske miljø.» Det er denne definisjonen som ligger til grunn for den statlige forvaltningen av de materielle kulturminnene. Forvaltningen skiller mellom automatisk fredete kulturminner (forminner) og kulturminner fra nyere tid.

Automatisk fredete kulturminner er fra middelalderen eller tidligere (definert til før 1537), med unntak av stående bygninger (1650) og kulturminner i sjø og vassdrag (eldre enn 100 år). Automatisk fredning gjelder selve kulturminnet og en sikringssone på minst fem meter. Et nokså typisk automatisk fredet kulturminne i Farsund, er en gravhaug eller en steinalderboplass, men kategorien er på ingen måte begrenset til slike vanlige, ofte godt synlige og kjente forminner.

Kulturminner fra nyere tid er fra perioden etter 1537 og helt frem til i dag. Kulturminner kan være så mangt, og det kan dreie seg om alt fra bygninger og bygningsmiljøer av forskjellig slag, via veier og havner og andre samferdselsminner til steingjerder og rydningsrøyser. Nyere tids kulturminner kan fredes gjennom vedtak eller forskrift, eller gis vern gjennom plan- og bygningsloven.

Videre skiller man mellom såkalt «*faste*» *kulturminner* (boplasser, gravhauger, bygninger, veier osv.), «*løse*» *kulturminner* (gjenstander) og den *immaterielle kulturarven* (tradisjoner, skikk og bruk, samt kunnskap og ferdigheter innenfor håndverk, dans, musikk etc.).

Et *kulturmiljø* er et område der kulturminner inngår i en større helhet eller sammenheng. Kulturmiljøer avgrenses gjennom en samlet vurdering av kulturhistorie, kulturminner og tidsdybde i et gitt område.

Kulturlandskap er alt landskap som er preget av menneskelig aktivitet. Begrepet blir brukt når man fokuserer på menneskelig påvirkning av landskap, og benyttes i særlig grad om jordbrukslandskap.

Immaterielle kulturminner er kulturytringer som ikke er fysisk masse, men som lever videre skriftlig, muntlig eller ikke-verbalt. Den norske UNESCO-kommisjonen nevner disse eksemplene på immateriell kulturarv: «Språk, utøvende kunst, sosiale skikker, tradisjonelle håndverksferdigheter, ritualer, kunnskap og ferdigheter knyttet til naturen.» I praksis viser det seg ofte at materiell og immateriell kultur er tett sammenvevde.

Kulturarv er en samlebetegnelse for materiell og immateriell kulturarv.

Verneverdi

Innenfor forvaltningen brukes begrepet verneverdig/bevaringsverdig om kulturminner og -miljøer som har gjennomgått en kulturhistorisk vurdering og er identifisert som verneverdige ut fra verdier som kunnskap, opplevelse og (potensiale for) bruk. De fleste verneverdige kulturminner/kulturmiljøer har ikke et formelt vern etter kulturminneloven eller plan- og bygningsloven.

Når det gjelder hva som oppfattes som spesielt viktig og verneverdig, har tendensen innenfor kulturminneforvaltningen over tid gått fra et nokså ensidig fokus på arkitektoniske enkeltmonumenter, som stavkirkene og praktanlegg knyttet til embetsmanns- og kjøpmannskulturen i by og land, til prioritering av større sammenhenger og et mer representativt og demokratisk syn på kulturminnene. Det gjenspeiles bl.a. i større fokus på kulturminner knyttet til kystkultur og industri, og i økende vektlegging av kulturminner knyttet til ulike sosiale og etniske grupper (husmanns- og arbeiderkultur, kulturminner knyttet til «de reisende» osv.). Også når det gjelder arkeologiske

kulturminner legger man større vekt på sammenhenger og kontekst enn tidligere; og i mange tilfeller vil det være helhetlige kulturmiljøer med stor tidsdybde som trekkes frem som spesielt viktige.

Det skiller vanligvis mellom kulturminner og kulturmiljøer med lokal verdi, regional verdi og nasjonal verdi. I tillegg kommer noen få kulturminner og miljøer som tilskrives internasjonal verdi (verdensarv). Det kan være vanskelig å forholde seg til dette skillet, og oppdelingen handler i stor grad om hvilket perspektiv en legger til grunn når verneverdi skal vurderes.



Fabrikk Flekkefjord. Tidligere S. Halvorsen & Sønners største og mest moderne anlegg.
(S. Halvorsen & Sønner har som kjent innstilt sin virksomhet).

Foto: Peder Halvorsen kjelfabrikk 1970 / Agderbilder.no / utlånt fra Bakke kulturhistoriske forening

Kulturminner og FNs bærekraftsmål

I 2015 vedtok FNs medlemsland Agenda 2030 og 17 mål for bærekraftig utvikling fram mot 2030. Bærekraftsmålene ser miljømessig, sosial og økonomisk utvikling i sammenheng. De gjelder for alle land og er et veikart for den globale innsatsen for en bærekraftig utvikling. Bærekraftsmålene er universelle og legger føringer for alle politikkområder, inkludert kulturmiljøpolitikken.

Bærekraftig utvikling innebærer en samfunnsutvikling der dagens behov skal dekkes uten å ødelegge mulighetene for at kommende generasjoner skal få dekket sine behov.

Innsats for å verne om og sikre verdens kultur- og naturarv er omtalt i et eget delmål under bærekraftsmål 11 Bærekraftige byer og samfunn, men kulturmiljø bidrar også til måloppnåelse innenfor flere av de andre bærekraftsmålene.

Agenda 2030 framhever at kultur, kulturarv og kreativitet har betydning for menneskeheten og har et stort potensial for å bidra til miljømessige, sosiale og økonomiske mål innenfor flere av de 17 bærekraftsmålene.

I tillegg til bærekraftsmål 11 (Bærekraftige byer og samfunn), gjelder det blant annet målene 8 (Anstendig arbeid og økonomisk vekst), 12 (Ansvarlig forbruk og produksjon), 13 (Stoppe klimaendringene) og 16 (Fred og rettferdighet).

Kulturmiljøpolitikken generelle verdigrunnlag er basert på at kulturmiljø representerer både miljømessige, kulturelle, sosiale og økonomiske verdier. Det har betydning for enkeltmenneskers identitet, trivsel og selvforståelse. Det gir steder særpreg og egenart og er en ressurs for lokalsamfunns- og næringsutvikling. Ved vurdering av de enkelte kulturminnenes bevaringsverdi har kulturmiljøforvaltningen i Norge delt kulturmiljøverdiene i tre hovedkategorier: kunnskap, opplevelse og bruk.

Både av hensyn til klima, ressursbruk og økonomi vil det være samfunnsnyttig å legge til rette for gjenbruk og istandsetting av kulturminner og kulturmiljøer, som en del av en satsing på sirkulær økonomi. Økt vektlegging av gjenbruk av den eksisterende bygningsmassen, inkludert fredete og verneverdige bygninger og anlegg, er et viktig bidrag i arbeidet med å redusere klimagassutslippene.

Alle steder, bygder og byer har sine kvaliteter og særpreg. Kulturmiljøforvaltningen skal arbeide for å synliggjøre og ivareta de kulturhistoriske verdiene ved disse. Kommunenes ansvar for å velge ut og forvalte lokalt kulturmiljø er helt vesentlig for å nå målet om å ta vare på et mangfold.

En økende andel av befolkningen har enten vokst opp i et annet land enn Norge eller har foreldre som har gjort det. Kulturarv kan brukes til å skape dialog og bidra positivt i et samfunn med demografiske endringer. Kulturarv kan også bidra til sosial og kulturell integrering, bidra til å styrke fellesskapsfølelse, være arenaer for deltakelse og et insitament for læring basert på mangfold og variasjon.

Nye mål i kulturmiljøpolitikken

De nasjonale strategiene for kulturminneforvaltningen er beskrevet i Melding til Stortinget nr. 16 (2019-2020): *Nye mål i kulturmiljøpolitikken — Engasjement, bærekraft og mangfold*, fra Klima- og miljødepartementet.

Meldingen innfører nye nasjonale mål for kulturminner og kulturmiljø, og erstatter de tidligere meldingene, *Leve med kulturminner* (2004-2005) og *Framtid med fotfeste* (2012-2013).

Pr. 1. januar 2020 har Norge 23 nasjonale miljømål, fordelt på områdene naturmangfold, kulturminner og kulturmiljø, friluftsliv, forurensning, klima, og polarområdene. For hvert miljømål er det etablert indikatorer som gjør det mulig å vurdere utviklingen over tid. Disse indikatorene oppdateres jevnlig og er samlet presentert på Miljøstatus.

Meldingen peker på viktigheten av at forvaltningen av kulturmiljø ses i sammenheng med og er en integrert del av den øvrige klima- og miljøforvaltningen. Den innfører også begrepet «kulturmiljø» som samlebetegnelse. Det dekker kulturminner, kulturmiljøer og landskap, og brukes når feltet omtales som helhet.

Det innføres tre nye nasjonale mål i kulturmiljøpolitikken, samtidig som de eksisterende målene oppheves:

- Alle skal ha mulighet til å engasjere seg og ta ansvar for kulturmiljø
- Kulturmiljø skal bidra til bærekraftig utvikling gjennom helhetlig samfunnsplanlegging
- Et mangfold av kulturmiljø skal tas vare på som grunnlag for kunnskap, opplevelse og bruk.

Meldingen legger vekt på kulturmiljø som et felles gode og et felles ansvar. Deltakelse og demokrati gjennom frivillig innsats, medvirkning og samskaping er sentrale temaer, i tillegg til tilgjengeligheten til kulturmiljø og kulturmiljødata i en digital tid. Her omtales også rammevilkårene for eiere og brukere, herunder rådgivningstjenester og Kulturminnefondet.

Kulturmiljøets rolle for bærekraftig utvikling trekkes frem, og det pekes på at samfunnsplanlegging og arealforvaltning er grunnleggende for å ivareta kulturmiljø som en samfunnsressurs.

Meldingen legger til rette for en overgang fra bevaringsprogram til bevaringsstrategier, økonomiske virkemidler, samarbeid og lovverk. Det mangfoldet av kulturmiljø som tas vare på, skal synliggjøre et kulturelt, sosialt og geografisk mangfold fra ulike tidsperioder.

Desember		1932														
Indtægt	Tekst	Utgift	Dag	Matvarer	Fiske	Kjøtt	Øl	Høst	Kler I	Kler II	Diensel	Vask	Gaver	For-notiser	Nivose	
326.29	Transport	128.43	-	19.61	2.90	2.60	2.97	6.20	4.25	9.50	8.30	3.95	5.50	45.50	6.75	10.40
	julegave Rev. G. om	24.51	17.	-36				2.45				1-		20.00		
	om Tante	4.61	19	1.82				-34				2.15				
	julekake	36.43	20	1.00				-38	3.80					10.-		2.00
	handver	31.46	21		-48			-38	8.50			3.30	15.-	3.25		-3.0
	20.12.31	17.31	22	-40		20	-30	-36		9.70	6.90	1.60	3.-			1.75
		14.39	23		-15			-39						6.75		2.0
	Blomster	11.62	24	6.60				-47						4.25		
	julegave Rev. om	2.46	27		-32			-39						1.00		-40
		-88	28		-50			-38								
		4.62	29	4.09				-28								
		2.56	30		-30			-26				2.00				
	Handver	47.01	31			3.40		1.4						8.30		3.20
326.29		326.29		40.99	4.65	6.20	4.82	12.05	35.80	19.20	3.8	12.00	25.50	10.105	6.75	19.28
330-	Oktober	334.79		28.63	4.67	7.90	5-	11.59	50.21	75.-	24.65	10.67	16.30	74.82	180	23.55
190-	November	188.71		38.06	6.34	6.35	5.71	11.68	1-	11.86	22.20	6-	21.30	45.90	310	14.21
325-	Desember	326.29		40.99	4.65	6.20	4.82	12.05	35.80	19.20	3.8	12-	25.50	10.105	6.75	19.28
845-	4. kvartal	849.79		102.68	15.66	20.45	15.53	35.32	87.01	106.06	84.80	28.67	63.10	221.77	11.65	57.04
686.75	3. -	681.96		103.19	5.35	13.45	14.03	19.35	41.38	26.50	31.40	18.84	23.30	169.15	179.75	35.72
608.25	2. -	609.18		98.80	9.25	21.15	15.80	27.13	111.03	21.20	52.45	16.90	26.95	122.14	42.40	43.98
475-	1. -	474.07		86.82	8.49	21.25	17.26	29.09	77.86	12-	63.53	18.20	27.35	52.64	13.95	45.63
2615-	alt for 1932	2615-		391.49	38.75	76.30	62.67	110.89	317.28	165.76	232.23	82.61	141.20	565.70	247.75	182.37

Foto: regnskapsbok fra 1932/ Fotograf Karl-Ludwig Grønhaug 2014

Økonomiske rammebetingelser

Eierne av fredete hus har fått et ansvar og oppdrag delegert av fellesskapet. Eierne trenger gode økonomiske rammebetingelser, tilgang på kvalifiserte håndverkere, støtte i lokalmiljøet, forutsigbarhet i søknadsbehandlingen og gode forsikringsordninger. En énstemmig energi- og miljøkomité uttrykte i Innst. 499S (2012-2013) at de økonomiske insentivene for fredete hus må forbedres.

Det gis ikke erstatning til eiere som får huset sitt fredet etter kulturminneloven, slik det gjøres til eiere i verneområder etter naturvernloven og naturmangfoldloven. Slik det er i dag, kan eiere av fredete bygninger og anlegg få dekket antikvariske merutgifter og motta tilskudd til istandsetting.

Den eneste muligheten som i dag finnes for å oppnå skattefordeler som eier av en fredet bygning, er fritak for eiendomsskatt i kommuner som har innført eiendomsskatt. Riksantikvaren har oppfordret

alle kommuner til å gi fritak for eiendomsskatt for fredete bygninger i privat eie. Men dette er opp til den enkelte kommune, og ikke en landsdekkende ordning.

Flekkefjord kommune er én av kommunene som *har* innført fritak for eiendomsskatt for fredete bygninger (Økonomiplan 2021-2024).

Kjente kulturminner og datagrunnlag

Askeladden er Riksantikvarens database over fredete kulturminner og kulturmiljøer. Databasen inneholder data om kulturminner som er fredet etter kulturminneloven, vurdert som verneverdige eller, i noen tilfeller, gitt et vern etter plan- og bygningsloven. Basen omfatter arkeologiske kulturminner, fredete kulturminner fra nyere tid og listeførte kirker. Askeladden er først og fremst et verktøy for kulturmiljøforvaltningen lokalt, regionalt og på statlig nivå, men registreringene er også tilgjengelige gjennom nettjenesten Kulturminnesøk (www.kulturminnesøk.no), der brukerne selv kan legge til kulturminner med beskrivelser og bilder



Foto: Kirkegaten 56, Flekkefjord / fotograf Marion Baum

Automatisk fredete kulturminner

For Flekkefjord inneholder Askeladden ca. 700 arkeologiske lokaliteter og omkring 1000 enkeltminner, derav ca. 300 lokaliteter og ca. 400 enkeltminner som er automatisk fredet.

En del av lokalitetene består av flere enkeltminner (f.eks. et gravfelt med flere gravhauger, eller en hulvei som er bevart over flere, adskilte strekninger). Differansen mellom det samlede antallet arkeologiske lokaliteter og tallet på lokaliteter som er automatisk fredet, skyldes bl.a. at registreringene også omfatter funnsteder, gravhauger og andre kulturminner som er fjernet, samt at det er registrert en del arkeologiske kulturminner som er vanskelig å datere mer nøyaktig uten nærmere undersøkelser på stedet, og derfor har uavklart vernestatus.

Middelalderkirkegårdene

Kirkegårdene i Flekkefjord (Nes) og på Hydra, Bakke og Gyland (den gamle kirkegården på Gyland gård, der også kirken stod frem til 1929) er også automatisk fredet.

Konstaliburet

I kommunen finnes også en stående bygning som er automatisk fredet på grunn av sin høye alder. Det gjelder stabburet eller «Gamlebua» på Konstali. Bygningen er årringsdatert til 1500-tallet, og skal opprinnelig være flyttet til Konstali fra Ersdal av den velstående mestersmeden Tron Hoskuldsson Konstali midt på 1700-tallet.

Kulturminner under vann

Flekkefjord kommune har 91 registrerte lokaliteter under vann, derav 58 skipsfunn. Dette er et høyt tall, også i nasjonal målestokk. Det skyldes delvis at de viktige uthavnene Kirkehamn og Rasvåg ligger innenfor kommunegrensen, men også at byen har hatt og har et aktivt dykkermiljø.

De fleste registrerte lokalitetene ligger rundt Hydra, men det er også en del registreringer i Byfjorden og i Grisefjorden. I Byfjorden er det 19 kjente vrak, mange av dem er mindre fartøyer som tydeligvis har vært utsatt for brann. En del av disse er utvilsomt rester av «spira», Sankthans-båter fra nyere tid.

Vedtaksfredete kulturminner

Flekkefjord har flere bygninger, anlegg og kulturmiljøer fra nyere tid av nasjonal betydning. Kommunen har 93 fredete enkeltobjekter, hvorav de fleste inngår i fredningen av Flekkefjordbanen. Kommunen har en stor andel fredninger, relativt sett. Disse kulturminnene er dels vedtaksfredet etter kulturminneloven eller dens forgjengere, og dels forskriftsfredet (se under).

Rådhuset (Kirkegaten 56) ble fredet i 1923, tre år etter at «lov om bygningsfredning» ble vedtatt. Bygningen ble oppført som bolig for kjøpmann Carl Haasted i «silletia» på 1820-tallet. Fra 1847 var bygningen byens rådhus. Samtidig ble den brukt til folkeskole og lokaler for Flekkefjord Sparebank.

Anders Beers hus (Kjellesviggården) ble fredet i 1923. Anders Beer, som startet garveriindustrien i Norge, oppførte sitt store bygningskompleks ved Elva, med bolighus, krambu, kontor, maltmølle, bryggeri, tobakksvinkel mv. i 1830-årene. Hovedhuset, sidebygningen med krambu og et tilbygg er omfattet av fredningen.

Apoteket (Brogaten 21) ble likeledes fredet i 1923. Huset ble oppført som bolig for kjøpmann Bernt Larsen Soland i 1812-1813. Eiendommen overtatt av apoteker Fredrik Schneider i 1842. Han drev apotek i bygningens første etasje fra 1848, og det var siden apotekdrift i hovedhuset helt frem til 1982.

Christoffer Beers hus (Flekkefjord museum) ble fredet i 1923. Den eldste delen av huset er fra 1720-årene. Kjøpmann Christoffer Beer overtok bygningen på 1790-tallet, og gav huset det utseendet det har i dag.

Bakke bru på Sira ble fredet i 1959. Dette var Nordens første kjedehengebro, bygd 1841-1844 etter mønster av broer i Storbritannia.

Langhuset på Sandvand i Gyland ble fredet i 2006. Langhuset eller låna på Sandvand representerer en bygningstype som tidligere var utbredt i grensetraktene mellom Agder og Rogaland. Den 40 m lange låna har 12 rom/funksjoner på rekke og rad. Låna er oppført i flere omganger fra ca. 1830 til 1870-årene.

Bedehuset Emmaus i Gyland ble fredet i 2012, som det første bedehuset i Norge. Emmaus er bygd i 1888, og inngår i et særpreget kulturmiljø med to andre bedehus.

Bakke lensmannsgård ble fredet i 2017. I likhet med mange andre lensmannsgårder inneholdt hovedbygningen både private og offentlige rom. Denne kombinasjonen av privat og offentlig bruk er karakteristisk for lensmannsgårder og speiler lensmannsinstitusjonens posisjon i lokalsamfunnet og i Norge. Lensmannsgården har arrest i kjelleren, den tidligere tingstua i første etasje og et rom på trevet som ble disponert av sorenskriveren.

Didrichsens hus (Kirkegaten 6/Horjen Llibris) ble fredet i 1923. Huset er oppført på 1830-tallet som bolig for kjøpmann Jacob Stange og har bl.a. to karakteristiske portaler ved hjørnene på gatefasaden, begge med søyler som bærer halvrunde gavler. Fredningen ble opphevet av Departementet i 1953, etter at Riksantikvaren hadde motsett seg fasadeendringer i forbindelse med at Fredrik Horjen A/S overtok bygningen og innredet bokhandel i første etasje.

Jens Henrik Beers hus i Elvegaten ble fredet i 1923 og huset frem til 1944 Flekkefjord Bymuseum. Nyttårsaften sistnevnte år ble huset skutt i brann under et flyangrep. Riksantikvaren vurderte at skadene ikke var så omfattende at bygningen ikke kunne settes i stand, men bygningen ble ulovlig revet året etter. Huset hadde et karakteristisk utseende med et «tårn», et utvendig trappehus, samt fine snekkerdetaljer som trolig var utført av Ludwig Feyling fra Egersund.

Tollboden i Flekkefjord (oppført 1848) var såkalt «administrativt fredet» fra 1930-årene av. Den første fredningsloven fra 1920 var i første rekke et middel for å sikre bygninger i privat eie. For å sikre vern av de mange fredningsverdige bygningene i statlig eie, ble det valgt en enklere og mindre formell prosedyre. I stedet for å vedtaksfredre disse bygningene gjennom tinglyste vedtak, skulle «statens gamle bygninger» sikres gjennom å bli listeført. Intensjonen var at bevaringsverdige bygninger i statlig eie skulle behandles som om de var fredet, og at staten skulle gå foran med et godt eksempel når det gjaldt å ivareta kulturarven. Intensjonen om at Riksantikvaren skulle inn som rådgiver i forbindelse med endringer i bevaringsverdige statlige bygninger, ble ikke alltid fulgt i praksis, og det ble av og til gjort større endringer uten at antikvariske myndigheter ble rådført. Flekkefjord tollbod ble solgt til private i 2003, og dermed ble listeføringen opphevet. Tollboden er senere blitt regulert til bevaring, og fremstår som et smykke i bybildet i dag.

Landsverneplaner og kulturminner fredet ved forskrift

Alle statlige sektorer har et ansvar for å ivareta kulturminneverdiene innenfor sin sektor, som viktige kilder til utviklingen av det norske samfunnet. På 1990-tallet var det flere etater som tok dette prinsippet inn over seg, og en fikk de første sektorvise verneplanene for statlige eiendommer. Eksempler på tidlige verneplaner er temaplanene for jernbanestasjoner, prestegårder og vegvesenet. Riksantikvaren utarbeidet etter 1988 dessuten flere tematiske landsverneplaner, blant annet for tekniske og industrielle kulturminner og faste kulturminner langs kysten.

Frem til 2000 ble fredninger av statlige bygninger og anlegg gjennomført som vedtaksfredninger. I 2000 ble det innført en ny paragraf i kulturminneloven (§ 22a) som gav mulighet til å frede statens eiendommer ved forskrift.

En kongelig resolusjon om forvaltning av statens kulturhistoriske eiendommer (2006) pålegger alle statlige eiere av kulturhistoriske eiendommer å utforme sektorvise landsverneplaner og forvaltningsplaner for sine eiendommer.

Flere kulturminner i Flekkefjord kommune har vært gjenstand for vurdering og blitt prioritert i slike verneplaner.

Prestegårdsfredningene

Bakke prestegård (Ågård) ble fredet i 1993 som en del av prestegårdsfredningene. Bakgrunnen for disse fredningene var et behov for avklaring av verneverdi og roller, og at Opplysningsvesenets fond planla salg av mange prestegårder.

Fredningen omfatter hovedbygningen fra 1700-tallet, samt stabbur, låve og fjøs (kun eksteriøret i samtlige tilfeller).

Nasjonal verneplan for kulturminner i jernbanen

Jernbaneverkets verneplan (2004) la opp til at Flekkefjordbanen skulle fredes. Strekningen mellom Flekkefjord og Sira stasjoner ble fredet ved forskrift i 2015. Formålet ved fredningen er å bevare en representant for NSBs sidebaner i et sørvest-norsk kystlandskap, der storslagen natur og ingeniørkunst fletter seg i hverandre i et unikt og opplevelsesrikt samspill.

Fredningen omfatter selve jernbanelegemet med påstående skinner, sviller, underbygning, overbygning, sikringsanlegg, svingskive, slagg- og smøregrav, broer, kulverter, stikkrenner, plattformer, telegrafgraflinje i luftstreck, gjerder, grunder, porter, lemmer, skilt, lasteramper, tunneler, fyllinger og forstøtningsmurer, samt faste installasjoner tilknyttet jernbanedriften innenfor jernbanegjerdene. I tillegg omfattes eksteriøret på de av banens bygninger og strukturer på strekningen som er i statlig eie. Fredningen omfatter også den opprinnelige delen av godshuset på Flekkefjord stasjon.

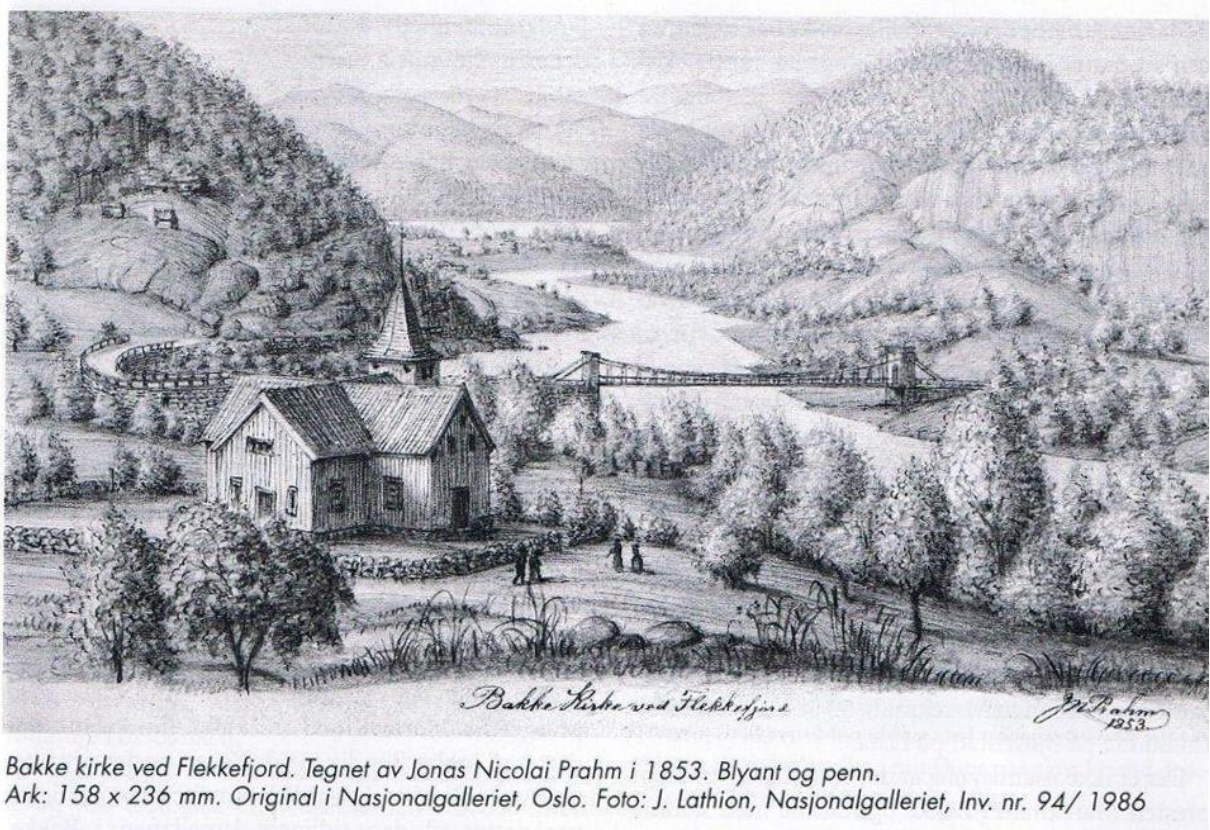
Nasjonal verneplan for veier, bruer og vegrelaterte kulturminner

Vegvesenets verneplan (2002) prioritererte flere veiminner i Flekkefjord for vern. Av disse er følgende forskriftsfredet (se også listeførte veiminner):

- Vestlandske hovedvei, Tronåsen
- Lavoll-Flikkeid vegmiljø
- Lavoll-Flikkeid hovedvei.



Foto: Tronåsen ca 1940 / utlånt fra Bakke kulturhistoriske forening



Bakke kirke ved Flekkefjord. Tegnet av Jonas Nicolai Prahm i 1853. Blyant og penn.
Ark: 158 x 236 mm. Original i Nasjonalgalleriet, Oslo. Foto: J. Lathion, Nasjonalgalleriet, Inv. nr. 94/ 1986

Listeførte kulturminner

Kirkene

Bakke, Gyland, Hidra og Flekkefjord kirker er listeført, dvs. at disse kirkene er blitt vurdert som verneverdige av Riksantikvaren. Bygningene er ikke fredet, men alle saker som gjelder endringer i eller ved en listeført kirke, skal vurderes av Riksantikvaren eller fylkeskommunen (kirkens omgivelser). Alle kirker oppført mellom 1650 og 1850 er listeført, og det samme gjelder enkelte kirker bygd etter 1850.

Telefonkiosken på Sira stasjon

Det er inngått en egen avtale mellom Riksantikvaren og Telenor om vern av de tradisjonelle, røde telefonkioskene. I Flekkefjord inngår telefonkiosken på Sira stasjon i denne avtalen.

Vegminner

Disse vegminnene er statlig listeført:

- Eidevegen Lavoll
- Lavollbakken.

Nasjonale kulturminneinteresser i by (NB!)

Deler av Flekkefjord sentrum inngår i NB!-registeret. Avgrensningen følger Allégaten i vest, går langs Lilleheia til Flikkestø og ellers alt areal mellom Grisefjorden, Elva og Byfjorden.

Riksantikvarens NB!-register er en oversikt over kulturmiljøer i byer og tettsteder som har nasjonal interesse, og der det må vises særlige hensyn i forbindelse med videre forvaltning og utvikling. Det skal bidra til at kulturmiljøer av nasjonal interesse blir tatt vare på. Registeret kan brukes som en positiv ressurs i forbindelse med endring og utbygging. Det vil likevel være et visst handlingsrom for endring og utvikling innenfor NB!-områdene, forutsatt at kvalitetene i disse områdene blir ivaretatt.

Andre kulturminner i Askeladden

Askeladden inneholder også en del andre kulturminner som har stor verneverdi, men som ikke er fredet. Det gjelder blant annet en hel del områder med spor etter *bosetning* i nyere tid, enkelte av de tidligste *kjøreveiene*, samt *krigsminner* som kystfortet på Hågåsen (Hidra). I Flekkefjord kommune er dessuten to *hageanlegg* registrert som verneverdige. Begge ligger i byen (Søylandsgården og Apoteket).

Sefrak

Sefrak er et landsomfattende register over eldre bygninger og andre faste kulturminner. Navnet er en forkortelse for SEkretariatet For Registrering Av faste Kulturminner. Registeret ble bygd opp gjennom et stort anlagt feltarbeid i perioden 1975-1995. Sefrak-registeret har opplysninger om alle bygninger eldre enn år 1900, og som i de fleste tilfeller ikke er underlagt noe formelt vern. Registreringene er bl.a. tilgjengelige gjennom en wms-tjeneste i Askeladden.

For Flekkefjords del omfatter registeret 1763 stående bygninger, i tillegg til et stort antall ruiner og tufter etter bygninger. Mange av de registrerte kulturminnene i Sefrak er fra 1800-tallet, men det finnes også en god del eldre bygninger i registeret. Våningshusene er i flertall, men ulike drifts- og uthusbygninger, potetkjellere, sjøbuer osv. er også registrert.

Selv om bygninger som er registrert i Sefrak ikke er omfattet av spesielle restriksjoner, *bør* en gjøre en lokal vurdering av verneverdi før kommunen gir tillatelse til å rive, flytte eller endre bygningen. For bygninger eldre enn 1850 sier kulturminneloven (§25) at vurdering av verneverdi *må* gjøres før søknad om endring eller rivning kan bli godkjent, og alle slike saker skal sendes til kulturminnemyndighetene (fylkeskommunen) til uttalelse.

Det er kommunen som har ansvaret for å oppdatere registeret, f.eks. dersom en Sefrak-registrert bygning skal slettes (dersom den er revet, brent e.l.).



Foto: kulturlandskap ved Kleppe / fotograf Sverre Thele

Verdifulle kulturlandskap

Kulturhistoriske landskap av nasjonal interesse (KULA)

Riksantikvaren har utarbeidet et register over kulturhistoriske landskap av nasjonal interesse. Dette skal være et verktøy for kommunene, slik at de kan ivareta viktige landskapsverdier i planleggingen.

I Agder er åtte landskap prioritert, deriblant Kjellnes og Hågåsen på Hidra. Beitelandskapet ved Kjellnesvågen er spesielt, og ruinene etter gården som lå på stedet frem til 1905, er godt synlige. Området innbefatter også krigsminnene på Hågåsen.

Flekkefjord landskapsvernområde

Et område som omfatter ca. 54 kvadratkilometer på Andabeløy, Hidra, Hidrasundet og fastlandsdelen av gamle Hidra kommune frem til Åna-Sira, ble vernet i 2005.

Formålet med Flekkefjord landskapsvernområde er å ta vare på et representativt og særpreget landskap med åpne sjøflater, urørt skjærgård og mektig kysthei, samt å sikre områder som er viktig for biologisk mangfold, truede og sårbare plante- og dyrearter, og et variert kulturlandskap med fornminner og nyere tids kulturminner.

Gjeldende forvaltningsplanen for landskapsvernområdet dekker perioden 2016-2025.

Lokalt prioriterte kulturlandskap

Lokalt prioriterte kulturlandskap er valgt ut i forbindelse med tilskuddsordningen regionalt miljøprogram (RMP). Utvelgelsen har foregått i samråd mellom kommunen og Statsforvalteren. Viktige mål er å sikre kommunens og regionens egenart, og at verdifulle kulturminner og kulturmiljøer i jordbrukets kulturlandskap ivaretas og skjøttes.

I *Regionalt miljøprogram for jordbruket i Agder 2019–2022* er følgende områder i Flekkefjord prioriterte:

- Hidra (beiting av verdifulle jordbrukslandskap i innmark og slått av verdifulle jordbrukslandskap)
- Innmarksbeite på fastlandet (beiting av verdifulle jordbrukslandskap i innmark)
- Alle øyer uten veiadkomst i skjærgården og i innlandsvann, samt Flekkefjord landskapsvernområde (beiting av verdifulle jordbrukslandskap i utmark).

For alle prioriterte området gjelder at beitetiden må minst være 8 uker i perioden 1. mai til 15. juli.



Foto: Solstrand fiskekøyte / utlånt fra Flekkefjord museum

Fartøyvern

Ca. 250 eldre båter på landsbasis har fått vernestatus gjennom frivillige avtaler med Riksantikvaren. I utvelgelsen er det lagt på kronologisk, geografisk, teknisk og funksjonell bredde, slik at vernelisten skal representere den norske maritime kulturarven. Enkelte fartøyer er også fredet.

Mer enn noen annen del av kulturminnevernet blir fartøyvernet drevet av frivillige miljøer, og den frivillige virksomheten er i stor grad rettet mot drift og vedlikehold av fartøy som er i bruk.

Skøyta «Solstrand» fikk status som vernet i 1989, og forvaltes nå av Vest-Agdermuseet. Fartøyet ble bygd på Svege for brødrene Håkon og Leif Midtbø i Åna-Sira i 1936. «Solstrand» er den siste gjenværende av de karakteristiske sildeskøytene fra Flekkefjord.

Kommunalt vern

Kommunen har selv sikret en del viktige kulturminner og -miljøer ved hjelp av plan- og bygningsloven, enten gjennom regulering til spesialområde bevaring (før 2008) eller ved å vise dem som hensynssone i en reguleringsplan. Noen av disse kulturminnene er dessuten vernet gjennom kulturminneloven, men mange er det ikke. I realiteten er flere av de viktigste kulturmiljøene i Flekkefjord «bare» gitt beskyttelse gjennom kommunens egne planer; det gjelder f.eks. deler av uthavnsmiljøene i Rasvåg og Kirkehamn.

Et betydelig antall kulturmiljøer/bygningsmiljøer er sikret gjennom vedtatte kommunedelplaner.

I *kommunedelplan for bykjernen* (2020) er bygninger, anlegg og lokaliteter som er fredet etter Lov om kulturminner, vist som hensynssoner. Ellers er disse kulturmiljøene/-minnene vist som hensynssoner i planen:

- NB!-området i sentrum
- Vognremissen på Stasjonsområdet
- Bygningstiljøet i Urgaten.

I *kommunedelplan for kystsonen (2017)* er 29 områder vist som hensynssone (kulturlandskap og bygningstiljøer):

- Kvanvik
- Kvelland
- Vollesfjord
- Grunnevik
- Ståbystrand
- Helle
- Unhammer
- Kjødevågen
- Omland
- Hågåsen
- Kirkehamn
- Fidje
- Sandstø
- Manshaus
- Kongshavn
- Kjødevågen
- Vågen
- Eie
- Våge
- Vaksberget
- Gunnarsholmen
- Verven
- Rasvåg
- Hummerås
- Langelandstrand
- Kvellandstrand
- Djuvik
- Andabeløy.

I *kommunedelplan for Sira (2011)* er disse bygningstiljøene avsatt til bevaring:

- Bakke gård
- Birkelandstunet
- Osen
- Prestmoen (del av).

I *kommunedelplan for Åna-Sira (2007)* gjelder det følgende bygningstiljøer:

- Roligheden
- Stornes
- Ystebø.

Ellers dreier det seg om følgende reguleringsplaner:

- Siraområdet mellom Osen og Bakke bru, planid 4207_197201 (1972): Bakke bru

- Museet – Elva, planid 4207_-198211 (1982): Christoffer Beers hus, Dr. Krafts hus, Gml. Rådhus, Pakkhuset
- Abelsnes, planid 4207_198501 (1985): Steinalderboplass
- Øvrebyen, planid 4207_198505 (1985): Bevaringsplan, det meste av bygningsmassen i sentrum nord for Brogaten
- Jernbaneområdet, planid 4207_198707 (1987): Toghall
- Wahlsodden, planid 4207_198803 (1988) Gravrøys
- Del av Kirkehamn – Festervoll, Hidra, planid 4207_198901 (1989): Bygningssmiljø
- Del av Verven – Arne Nilsens eieendom, planid 4207_198907 (1989): Bernhard Hanssens hus med tilhørende hageanlegg
- Torsøyene, planid 4207_199102 (1991): Steinalderboplass
- Tollbodbrygga – Eschebrygga, planid 4207_199302 (1993): Tollboden
- Kvartalet Vollgaten/Elvegaten, Bryggeveien/Kirkegaten, planid 4207_199403 (1993): Bygningssmiljø
- Fiskeskjær – Svege, planid 4207_199502 (1995): Bygningssmiljø
- Sandvikdalen, Hidra, planid 4207_199902 (1999): Steinalderboplasser
- Skohuset, planid 4207_199909 (1999): Bygningssmiljø
- J.G Axelsen, planid 4207_199910 (1999): Bygningssmiljø
- Brokka – Flikka, planid 4207_200002 (2000): Steingjerde
- Manshaus, Hidra, planid 4207_200207 (2002): Bygningssmiljø og kulturminne under vann
- Jonsvoll, Hidra, planid 4207_200209 (2002): Bygningssmiljø
- Del av Festervold, Hidra, planid 4207_200402 (2004): Bygningssmiljø
- Konstali, planid 4207_200607 (2006): Hustuft
- Verven – Grønnes, planid 4207_200608 (2006): Grønnes batteri
- Sundegaten, planid 4207_200704 (2007): Bygningssmiljø
- Logahagen, planid 4207_200901 (2009): Bygningssmiljø og kanal
- Festervoll, planid 4207_200905 (2009): Bygningssmiljø
- Urstadvann hyttefelt, planid 4207_200906 (2009): Gravrøys, heller, varder m.v.
- Sagodden småbåthavn, planid 4207_201001 (2010): Steinalderboplass
- Viga – Brattekakken, Andabeløy, planid 4207_201004 (2010): Bygningssmiljø
- Launes – Langelandstrand, planid 4207_201203 (2012): Bygningssmiljø, kulturlandskap og steinalderboplasser
- Sandgård, Hidra, planid 4207_201206 (2012): Bygningssmiljø
- Fylkesveg K-908, Kongshavn – Kirkehamn, planid 4207_201209 (2012): Bygningssmiljø
- Abelsnes, planid 4207_201305 (2016): Steinalderboplass
- Fv44, ny Flekkefjord bybru planid 4207_201404 (2015): Bygningssmiljø
- Stasjonsområdet, planid 4207_201410 (2014): Stasjonsområde
- Parkgaten 4-6, planid 4207_201415 (2014): Bygningssmiljø
- Trellekakken, planid 4207_201417 (2014): Bygningssmiljø
- Engelsdalen, Andabeløy, planid 4207_201503 (2017): Bygningssmiljø
- Hummerås, Hidra, planid 4207_201505 (2020): Kulturmiljø
- Hidra kystkultursenter og fiskerihavn, planid 4207_201506 (2016): Kulturmiljø
- Selandstrand, planid 4207_201513 (2017): Kulturmiljø
- Osmundstø, Kirkehamn, planid 4207_201517 (2016): Bygningssmiljø
- Slådel, Rasvåg, planid 4207_201529 (2017): Bygningssmiljø
- Endring av Kultursenterkvartalet, planid 4207_201701 (2017): Bygningssmiljø
- Kjellesviggården, planid 4207_201707 (2020): Bygningssmiljø
- Saltbergheset, Hidra, planid 4207_201708 (2020): Bygningssmiljø, gammel vei og heller.

Fylkeskommunen skal påse at statlige og regionale kulturminneinteresser ivaretas. Fylkeskommunen har først og fremst ansvar for å vurdere og gi uttalelser til tiltak som berører kulturminner og kulturmiljøer av regional og nasjonal verdi, mens tiltak som berører kulturminner og kulturmiljøer av mer lokal verdi, er et kommunalt anliggende.

Kommunen som eier

Kommunen er eier av Flekkefjord museums antikvariske bygninger og anlegg, herunder det vedtaksfredete Christoffer Beers hus (Dr. Krafts gate 15).

Flekkefjord kommune har også viktige kulturminner i sin egen portefølje. Noen av de viktigste er:

- Kirkegaten 56
- Dr. Kraftsgate 19
- Grønnes batteri.

Kirkene i kommunen er viktige kulturminner. Etter Kirkeloven eies disse bygningene av de respektive sogn, mens driftsoppgavene forvaltes av kirkelig fellesråd. Det er imidlertid kommunen som er ansvarlig for *vedlikeholdet* av kirkebygningene.

Tilrettelagte kulturminner

Mange kulturminner og -miljøer i kommunen er tilrettelagt på ulike vis, og i regi av ulike aktører som FOT, Lister friluftsråd, kommunen og andre offentlige myndigheter, Bakke kulturhistoriske forening, Smaabyen, velforeninger osv. Et turkart for Flekkefjord ble utarbeidet i 2006, og en digital oversikt over mange av tilbudene finnes på www.listerfriluft.no.

Egne kulturminnestier med informasjonsskilt finnes bl.a. på Hågåsen, i Hollenderbyen og flere steder i Bakke, inkludert den gamle Manneveien over heia fra Konstali til Lund.

Tilrettelagte stier uten nødvendigvis spesielt fokus på kulturminner, men som likevel gjør det mulig å besøke og oppleve verdifulle kulturmiljøer, finnes på Rauli, Brufjell, Kjørsfjell, flere steder på Hidreheia, Langelandsfjell, Engelsvannet på Andabeløy, Lille- og Storeheia med trappene, Stolen og Onsåsen med utsikt over både Rasvåg og Kirkehamn, og flere andre steder i kommunen.

I skjærgårdsparken er det mange steder anlagt brygger og landingsplasser som gjør det mulig å besøke kulturminner, f.eks. den gamle havna Berrefjord med én av Sørlandets eldste kompassroser hogd inn i fjellet, Dragøyna med spor etter isskjæring, Prestøyna med den nedlagte kirkegården og strandtufter, Tarmevika på Andabeløy med gamle husmurer og løpestreng ned til stranda, Torsøyene med en lite kjent steinalderboplass og gjenopptatte Dåtlandsstrand med kort vei til gården Li, som er én av flere gårder i heilandskapet nord for Hidrasundet.

Dresinsykling på Flekkefjordbanen er populært, og en fin måte å oppleve både den fredete banestrekningen og det storslåtte landskapet langs banen. Det er også gode muligheter for å besøke kulturminner i kommunen med kajakk/kano eller sykkel som fremkomstmiddel. Nordsjøvegen (nasjonal turistvei) går gjennom kommunen.

Et spesielt formidlingsprosjekt er skiltingen ved vraket av Louis et Anne, som forliste ved Hidra i 1724, og ligger på 23 meters dyp.

Men ut fra et besøks- og reiselivsperspektiv fremstår skiltingen som mangelfull. Verken Hollenderbyen, uthavnene på Hidra eller Flekkefjordbanen er skiltet fra E39, f.eks. Man må være

lokalkjent eller gjøre hjemmeleksen grundig før man legger ut på tur, for å finne frem til «fyrårnene». Mer om dette i handlingsdelen.

Samarbeid

Godt vern og god utvikling er avhengig av at eiere og ansvarlige forstår verdien av kulturminnene. Det er til syvende og sist eierne som skal stå for vedlikehold og vern. Et godt samarbeid mellom kommunen og eierne er derfor viktig, og god informasjon og saksbehandling er en vesentlig del av dette samarbeidet.

Fungerende samarbeid mellom kommunen, fylkeskommunen og ulike statlige aktører er avgjørende for at kulturminneforvaltningen blir effektiv og god. Særlig fylkeskommunen har en sentral rolle i forvaltningen av kulturminner. Kulturarvstrategien Kulturarv 2020 klargjør i noen grad ansvarsforholdet mellom kommunen og fylkeskommunen i den daglige forvaltningen av kulturminner.

Samarbeid på tvers av etatene i kommunen er likeledes viktig for å sikre at utviklingen går i ønsket retning. I Flekkefjord kommune er det ulike deler av administrasjon og politikk som har ansvar for forvaltning, byggesak og arealplanlegging på den ene siden, og utvikling, formidling og verdiskaping knyttet til kulturminner og -miljøer på den andre siden. Det er både gode og mindre gode sider ved denne arbeidsdelingen. Handlingsplanen tar også opp dette.



Foto: gamle brannbiler / utlånt fra Flekkefjord brannbilklubb

Frivillighet

Frivillige miljøer står for mye av kulturminneinnsatsen i kommunen. Historielagene, kystlaget med Kystkultursenteret, turistforeningen, Flekkefjordbanens venner og andre miljøer, organisasjoner og

bedrifter er – og skal være – viktige samarbeidspartnere for kommunen i arbeidet med kulturarv og kulturminner.

Private museer og samlinger gjør også en stor innsats som ikke må glemmes. Gode eksempler er Kystmuseet Fedrenes Minne, Flekkefjord brannbilkubbs samling, Sand Bakkens medisinske museum, Skolemuseet på Fredheim i Gyland og Tor Konstalis samlinger. Videre finnes det betydelige private samlinger av historiske foto og annet kildemateriale i Flekkefjord.

Listersamarbeidet

Listersamarbeidet er en samlebetegnelse for alt interkommunalt samarbeid i Listerregionen. Hovedsiktemålet med samarbeidet er å legge til rette for ny kunnskap som kan gi grunnlag for bedre tjenester, økt kommunal fagkompetanse, samordnet politisk påvirkningsarbeid og en arena for koordinering mellom kommunene og fylkeskommunen, fylkesmannen og sentrale myndigheter. Visjonen er en attraktiv region anerkjent for godt faglig og politisk samarbeid.

Lister interkommunale politiske råd har koordineringsansvar for Listersamarbeidet. Rådet skal bl.a. fremme regionens interesser i regional og nasjonal sammenheng, samordne og/eller gjennomføre utvikling og planlegging av regional karakter, fremme god markedsføring av regionen og arbeide for at innbyggere, næringsliv og kulturliv får en felles regionsidentitet.

Samarbeidsavtale med fylkeskommunen

Flekkefjord kommune har i mange år hatt en samarbeidsavtale med daværende Vest-Agder fylkeskommune. Siste avtale gjaldt frem til og med 2019, og er foreløpig ikke blitt fornyet. Avtalen gjaldt bl.a. samarbeid om videre utvikling av Flekkefjordbanen og Byggeskikkssenteret.

Flekkefjord museum/Vest-Agder-museet IKS

Vest-Agder-museet er gjennom Flekkefjord museum en sentral samarbeidspartner for kommunen på kulturminnefeltet. Flekkefjord kommune er medeier i Vest-Agder-museet IKS og gir årlige driftstilskudd til selskapet. Kommunen er også eier av museets bygninger og anlegg i Flekkefjord. Museet representerer et stort potensial for kommunesamfunnet, særlig når det gjelder profesjonell formidling av kultur og historie.

Museet ble etablert i 1924, som Flekkefjord Bymuseum. Bakgrunnen var en stor samling av møbler, drakter og annet, som Anna Wahl testamenterte til byen, «som en begynnelse til et museum og som et minne om gamle slekter som har bodd på stedet og om svunne tiders kultur».

Kommunen kjøpte i 1928 det fredete Jens Henrik Beers hus i Elvegaten for å benytte det til museumsformål. Bygningen ble brannskadet i 1944, og siden revet. Etter krigen leide kommunen første etasje i Dr. Krafts gate 15, og i 1957 ble samlingene igjen åpnet for publikum. Eiendommen ble kjøpt av kommunen i 1980, sammen med sjøbua på nabotomta. Senere (2015) har Krambua kommet til; den er fra 1828 og stod tidligere i Kirkegaten 14.



Foto: Kirkegaten 1916 / fotograf Anders Beer Wilse

Byggeskikksenteret/Agder fylkeskommune

Byggeskikksenteret i Flekkefjord er et samarbeid mellom kommunen og fylkeskommunen. Byggeskikksenteret arbeider for å fremme tradisjonshåndverk og riktig restaurering til eiere av verneverdige og fredede hus.

Senteret er ett av tre regionale sentra som skal drive med veiledning, kurs og kompetanseutvikling innenfor byggeskikk og bygningsvern. Byggeskikksenteret i Flekkefjord (etablert 2011) er det eldste av disse, de to øvrige ligger i Risør og på Rysstad i Setesdal.

Flekkefjordbanens venner

Flekkefjordbanens Venner arbeider for å bevare banestrekningen og utvikle den til et levende museum under mottoet «vern gjennom aktiv bruk». Venneforeningen har inngått avtale med Bane Nor om bruk av banen som et reiselivstilbud med basis i dresinkjøring.

Venneforeningen er organisert som en medlemsforening. Foreningen er majoritetseier i Flekkefjordbanen AS, der kommunen også har en betydelig eierandel. Det er Flekkefjordbanen AS som står for dresinutleien.

Magma Geopark

Geoparken er et selskap som har fokus på den spesielle geologien i Dalane og Flekkefjord. Flekkefjord kommune er én av eierne. Bakgrunnen for geoparken er geologi, men i formidlingen og

tilretteleggingen vektlegges også kulturminner og spor etter menneskelig virksomhet i området, og særlig samspillet mellom natur og kultur.

Flere av lokalitetene i Magma Geopark ligger i Flekkefjord – som Brufjell, gården Li, Vestlandske hovedvei over Tronåsen og Kirkehamn.

Tilskuddsordninger og økonomiske virkemidler

Økonomiske tilskudd til kulturminner kan søkes fra ulike instanser.

Kulturmiljøforvaltningen har flere tilskuddsordninger med relevans for Flekkefjord:

- Til fredete bygninger og anlegg i privat eie*
- Til sikring og istandsetting av vernede fartøy**
- Til brannsikringsplaner i tette trehusmiljøer***
- Til skjøtsel og skilting av automatisk fredete kulturminner
- Til tekniske og industrielle kulturminner
- Til verdiskapingsarbeid på kulturminnefeltet
- Til kulturminnearbeid i kommunene
- Til konservering av kirkekunst.

* Se oversikt over fredete bygninger/anlegg tidligere i dokumentet

** Gjelder «Solstrand»

*** Gjelder Flekkefjord sentrum og Rasvåg

Søknad sendes Agder fylkeskommune, Riksantikvaren eller digitalt gjennom søknadssystemet DigiSak. Se <https://www.riksantikvaren.no/les-om/tilskudd/> for informasjon om søknadsprosessen for de ulike ordningene.

Kulturminnefondet er en statlig tilskuddsordning for private eiere av verneverdige kulturminner. Ordningen skal bidra til å øke innsatsen fra eiere og næringsliv for å ta vare på kulturminner, bidra til bevaring og bruk av kulturminner og kulturmiljø som grunnlag for opplevelse, kunnskap, utvikling og verdiskaping, samt støtte prosjekter der offentlige og private aktører samarbeider.

Kulturminnefondet har stor betydning for landets kulturminnevern. I perioden 2003-2017 ble det gitt 33 tilsagn til kulturminner i Flekkefjord fra fondet, på til sammen ca. 4,5 mil. kr. Til sammenligning ble det i samme periode gitt tilsagn til 183 prosjekter i Vest-Agder som helhet, til en samlet sum av ca. 22 mill. kr. Tilskuddene til Flekkefjord lå på samme nivå som Kristiansand, og bare Risør fikk høyere sum av kommunene i nåværende Agder fylke. Kun Åseral kunne notere en høyere andel tildelinger enn Flekkefjord pr. 1000 Sefrak-registrerte bygninger.

Merk at fondet ikke bare gir tilskudd til bygninger, men til båter, biler og strakstiltak, kurs og formidlingx

Kulturminnefondet gir tilskudd til verneverdige kulturminner, uavhengig av formell status, mens tilskuddsordningene hos Riksantikvaren først og fremst gjelder kulturminner med formell vernestatus.

Fortidsminneforeningen har i samarbeid med Sparebankstiftelsen DNB etablert ordningen Kulturminner for alle. Eiere av kulturminner som står i fare for å bli ødelagte, kan søke.

Kulturminnene må være allment tilgjengelige og ha en plan for videre bruk, og prosjekter med fokus på kompetanseoverføring gis prioritet.

Agder fylkeskommune har tilskuddsmidler til mindre kulturminnetiltak. Andre av fylkeskommunens tilskuddsordninger kan også omfatte kulturminnetiltak.

Sjekk <https://agderfk.no/vare-tjenester/kulturminnevern-og-kulturturisme/tilskudd-kulturminnevern/?fbclid=IwAR2TgOZ9GB-7HAGsDJXBjNG723zhR1RN-v3d0lVVUMxllQ-l6NS6cWX7-Jg>

Noen av de tilskuddsordningene som **Fylkesmannen i Agder** forvalter, er relevante for kulturminnevernet. Det gjelder bl.a. tilskudd innenfor *regionalt miljøprogram*.

Kommunen disponerer såkalte **SMIL-midler** (Spesielle Miljøtiltak I Landbruket), hvis hovedmål er å ivareta natur- og kulturminneverdier i jordbrukets kulturlandskap og redusere forurensingen fra jordbruket. Det kan bl.a. gis tilskudd til tiltak som ivaretar gammel kulturmark, tilrettelegger for større tilgjengelighet og opplevelser i landskapet og som holder verdifulle arealer oppe, samt skjøtsel av kulturminner og kulturmiljøer.

Vest-Agder-museet disponerer prosjektmidler til små museer og andre ikke-kommersielle aktører som arbeider med kultur/naturhistorie i Vest-Agder. Museer uten fylkeskommunalt driftstilskudd, lag og foreninger og andre ikke-kommersielle aktører som har et kultur- eller naturhistorisk prosjekt de ønsker å realisere, kan søke om midler. Det er også mulig å søke om rådgivningstjenester fra Vest-Agder-museet.

Norsk Kulturarv kan gi tilskudd gjennom aksjonene «Rydd et kulturminne» og «Ta et tak». Gjennom «Rydd et kulturminne» blir barn og unge engasjert til å delta i lokalt kulturminnevern, mens «Ta et tak» er en aksjon som retter seg mot våningshus og driftsbygninger.

Stiftelsen UNI gir tilskudd til istandsetting av bygninger og kulturminner i privat eie.

Sparebankstiftelsen DnB NOR gir tilskudd til store prosjekter av nasjonal betydning.

Gjensidigestiftelsen har tilskuddsmidler til tiltak som fremmer trygghet og helse. Frivillige organisasjoner, friluftsråd og ideelle virksomheter er søknadsberettiget.

Landbrukslegatet og Kultur- og miljølegatet i **Norges Vel** har bevaring av gamle hus og gjenstander som satsingsområde. Det er et krav at kulturminnene inngår i næringsvirksomhet (turisme eller næringsliv).

De fleste private fond krever at tiltaket skal ha verdi for allmennheten, dvs. at kulturminnet skal være tilgjengelig for alle, eller gi samfunnsøkonomisk verdi. Kulturminnefondet krever en egenandel på 30-50 %, men denne andelen kan dekkes av tilskudd fra private stiftelser. Private stiftelser kan også gi tilskudd til kommunale prosjekter.

Prinsipper for istandsetting og vedlikehold

Felles for de fleste tilskuddsordningene er at det forutsettes at man følger «antikvariske prinsipper» ved istandsetting, skjøtsel og vedlikehold. Når det gjelder bygninger, er det viktig at man tar hensyn til deres kulturhistoriske og arkitektoniske karakter. Dette gjelder selvsagt også, og ikke minst, i de bygningsmiljøene i kommunen som er avsatt som bevaringsområder eller angitt med hensynssone i reguleringsplaner, samt for enkeltbygninger og miljøer som er prioritert i herværende plan (se «Gul liste» senere i dokumentet).

Bl.a. Riksantikvaren gir disse rådene om hvordan man bør forholde seg:

- Det er bedre å vedlikeholde enn å reparere, og det er bedre å reparere enn å skifte ut! Selv om gamle originale materialer kan se slitte og nedbrutte ut, er de ofte i bedre stand enn førsteinntrykket skulle tilsi, og vil i mange tilfeller ha lenger varighet enn nye bygningsdeler. Materialkvaliteten er gjerne bedre enn dagens
- Gjør så lite som mulig! Ta vare på og sett i stand originale deler. *Må* du skifte ut dører, vinduer, kledning, utvendig belistning e.l., så skaff gode kopier av de gamle.
- Gamle hus kan godt få lov til å se gamle ut! Ta vare på bygningsdeler som viser slitasje – det er en del av husets historie
- Bruk tradisjonelle materialer og løsninger! Tradisjonelle materialer arbeider gjerne bedre sammen med eksisterende materialer
- Sats på kvalitet fremfor økonomi!
- Gjør det riktig fra begynnelsen! Da holder huset mye lenger
- Kjenn huset ditt! La det fortelle om sin historie, byggeskikk, karaktertrekk og svake og sterke sider. Da kan du forstå hvorfor skader oppstår og hvordan de bør utbedres, hva man bør passe særlig på når det gjelder vedlikehold osv.

Det er utarbeidet en byggeskikkveileder for Flekkefjord sentrum (2010), samt en egen veileder for kystmiljøer og uthavner (2015). I begge finnes gode råd og føringer for eiere av eldre bygningsmasse. Se ellers oversikten bak i planen over aktuelle nettressurser med råd og tips om istandsetting og vedlikehold.



Foto: detalj på et gammel vindu / utlånt fra Byggeskikksenteret Flekkefjord

Tema og prioriterte kulturminner («Gul Liste»)

Forslag til planprogram ble vedtatt i Hovedutvalg for helse, kultur og oppvekst 12. mars 2019 (HKU-sak 011/19). Det kom 11 skriftlige innspill til forslaget. Innspillene er i stor grad utfyllende merknader og opplysninger til de seks foreslåtte fokustemaene (Samferdselsminner, Byen, Vannveiene, Kystkultur, Industriadrv og Bondens landskap), samt konkrete forslag til objekter og miljøer som bør prioriteres i planen.

To av innspillene pekte på aktuelle tema som ikke var spesielt omtalt i forslaget til planprogram. Det gjelder innspillet fra Forsvarsbygg, som dreier seg om krigsminner, og deler av innspillet fra Vest-Agder fylkeskommune, som omhandler områder av stor arkeologisk interesse. Disse temaene er innarbeidet i kulturminneplanen.

Gjennom folkemøter, arbeidet i prosjektgruppa og annen dialog med innbyggerne er det kommet inn en rekke forslag til kulturminner som bør prioriteres og trekkes frem i kulturminneplanen.

Innspillene er i stor grad fulgt opp i forslaget. Planforslaget peker på kulturminner og kulturmiljøer som er spesielt godt egnet til å belyse de temaene som er valgt ut som fokusområder i planprogrammet:

- Samferdselsminner
- Byen
- Vannveiene
- Kystkultur
- Industriadrv
- Bondens landskap
- Krigsminner
- Områder av stor arkeologisk interesse

Under hvert tema er det listet opp sentrale kulturminner og -miljøer som til sammen utgjør en «gul liste». «Gul liste» inneholder også viktige enkeltminner som ikke kan kategoriseres under noen av fokusområdene i planprogrammet.

På Gul liste står også de kulturmiljøene som allerede er sikret gjennom regulering til bevaring/hensynssone (se oversikt tidligere i dokumentet).

En har i noen grad forsøkt å trekke frem kulturmiljøer der kulturminner inngår i en større sammenheng. Hensikten er å legge til rette for en bedre og mer helhetlig forvaltning av disse kulturmiljøene, der kulturminneverdiene skal tas hensyn til og være premissgiver i planlegging og ved byggeprosjekter.

Gul liste er kommunens egen oversikt over verneverdige, men stort sett ikke formelt vernede kulturminner i Flekkefjord. Listen er omfattende, men ikke uttømmende. Den gule listen er ikke rettslig bindende i seg selv. Bygninger og anlegg på listen bør underlegges en grundigere behandling enn ellers når det skal utarbeides reguleringsplaner, søkes om endring eller rivning m.v.

Normalt bør ikke kulturminner på Gul liste rives eller endres vesentlig når det gjelder eksteriør. Hovedregelen bør være at kulturminner på Gul liste reguleres med hensynssone dersom de omfattes av pågående planarbeid.

Listen bør i noen grad være dynamisk, og kan revideres ved behov.

I utvalget har en ellers lagt vekt på følgende kvaliteter:

- Autentisitet
- Identitet
- Brukspotensiale for verdiskaping, næring og/eller pedagogisk formidling
- Sjeldenhet
- Representativitet
- Alder

Merk at ikke alle kulturminner og -miljøer som er fredet ved lov eller forskrift, er tatt med. Disse har allerede et vern. De som likevel er tatt med på Gul liste, er kulturminner med spesiell betydning for lokal identitet og historie, og/eller som har betydelig potensiale for bruk og videre utvikling, f.eks. i reiselivssammenheng.



Foto: Eiekanalen, Hidra fra åpningen 1963 / fra Fedrenes Minnes fotosamling

Samferdsel og vannveier

I 1817 reiste en svensk forfatter gjennom Flekkefjord, og året etter delte han sine opplevelser med sine landsmenn i en bok. Han skildrer blant annet ferden fra Moi til Flekkefjord:

En båt stod nu i beredskap, med hvilken jag, efter ett kort uppehåll, for en mil öfver til Flekkeid, hvarest jag tog 2 man, för att bära mina saker, och gick sedan til fots ½ mils stenig

och backig väg övfer Edet til Lavolden, där jag fick en annan båt. Vid Lavolden är det ej egentligen en fjärd, utan en liten sjö, eller som man här säger, ett vand, som löper ut i Grisefjorden, genom så trånga och grunda pass, att man ofta, vid lågt vatten, är nödsakad gå i land och släpa båten igenom. I anseende till det myckna regnet denna sommer, sluppo vi nu denna olägenhet och hunno, underhjelpta af strömmen, denna halfva eller högst $\frac{3}{4}$ milen, til Flekkefjord, innan klockan 12 om natten.

I 1955 mintes Theodor Konstali fra Bakke sin første bytur; den hadde foregått rundt 1880. Moren hadde sydd nye, fine klær til niåringen Theodor, som hadde hjulpet faren med å flette eikebark som de ville selge i byen. De tok lasten om bord i en båt i Rekevik og satte av gårde i tretiden på natten, for å unngå urolig sjø på Sirdalsvatnet. Da de kom til Osen, fikk de Abraham i Osen med seg som elvelos.

Vel fremme i Lundevatnet satte faren seg til årene og fulgte strandkanten på østsiden av vannet. Hele veien fikk Theodor høre om spesielle steder og sagn og hendelser som knyttet seg til dem. Ut på morgenen kom de til Flikkeid, der faren fikk tak i kjørekar; det var Asbjørn Eie som kom med hest og kjerre, og så lastet de barken, som kunne veie tre, fire hundre kilo, over i den. På Odden bar det over i båt igjen, og de fikk høre at det var greit med strøm utover i Løgan. Da de kom dit, møtte de to bakklendinger som var på hjemvei fra byen. De hadde strømmen mot seg, og den ene av karene gikk på elvebunnen og dro båten med byvarene og kameraten etter seg.

På Flekkefjords Garveri på Loga fikk de solgt barkelasten, og med penger i lomma rodde de videre til byen og gikk i land på Rådstubrygga. I en kneipe fikk faren seg en dram hollandsk genever, og der traff de andre bakklendinger på bytur. Siden var de innom O.C. Axelsen og andre kramboder, før de reiste samme veien tilbake.

Vannveiene har vært viktige ferdselsårer for Flekkefjord og bygdene innenfor, slik disse beretningene viser. Ved å ta i bruk elver og vann, bare avbrutt av kortere strekninger (eid) over land, var det «sjøvei» til fjorden og byen fra bygdelagene i Lund, Bakke og Sirdal over Flikkeid og fra Gyland over Drangeid. Fra et tidlig tidspunkt fantes det et organisert system med elveloser og kjørekarer som fraktet båter, folk og varer over de vanskeligste strekningene. Noen av de tidligste kjøreveiene, og før den tid rideveiene, ble lagt over eidene.

På mange måter var samferdselen enkle vinterstid, da veiene ble lagt på islagte vann og elver.

Sira var ett av flere viktige trafikknutepunkter. Den gamle postveien kom over fra Feda til Bakke og fortsatte over Tronåsen til Moi. Presteveien over til Gyland hadde også sitt utgangspunkt her. Stedet var dessuten knutepunkt for båttrafikken på elva, og herfra gikk transporten av tømmer, stav, bark osv. videre til Lund og Flekkefjord. På hver sida av elva var det gangstier, og båtene ble trukket opp og ned elva med hester.

For folk på gårdene sør i Lundevatnet var Åna-Sira det naturlige tettstedet. Hit dro de når de skulle levere tønner eller dro på sildefiske med båter fra Åna. Også her måtte man ta veien over land (Karteid), og gå til fots forbi Helvetesfossen.

På 1800-tallet ble transporten lettet gjennom etablering av dampskipsruter. Kanaliseringen av Løgan fra omkring 1850 og fremover gjorde det mulig å ta dampbåt helt inn til Flikkeid, og med dampskipsruter på Lundevatnet og Sirdalsvatnet ble omlandet knyttet til byen på nye og mer effektive måter.

Utover på 1800-tallet ble også ferdselen til lands revolusjonert, og det ble anlagt en rekke kjerre- og etter hvert kjøreveier mange steder i kommunen, både i offentlig og privat regi. Vestlandske hovedvei ble bygd som kjørevei i 1830- og 1840-årene. Den fikk delvis en annen trasé enn de gamle

rideveiene, men over Tronåsen ble veien lagt på samme sted som rideveien, ettersom nordsiden av Lundeavatnet ble ansett for å være for bratt. Resultatet var at veien fikk så kraftig stigning at postverket måtte bruke to hester i stedet for én på denne strekningen. Som del av veianlegget ble det bygd to broer over Sira. I samme periode (1838) fikk også Flekkefjord sin første bybro for statens regning. Veien fra Karteid til Åna var en av de første kjøreveiene som ble bygd i Flekkefjord etter at Vestlandske hovedvei stod ferdig (1872).

Etableringen av jernbanen mellom Egersund og Flekkefjord i 1904 representerte selvsagt også et stort fremskritt, og Flekkefjordbanen er i dag én av kommunens viktigste kulturminner.

For mange flekkefjæringer var det likevel båten som var og ble det viktigste fremkomstmiddelet, selv om poststier, kirkeveier og fotstier mellom gårdene var viktige innslag i det lokale transportlandskapet også på øyene og i kystnære strøk.



Foto: Eiekanalen, transport av bil, tilhenger og robåt 1967 / fra Fedrenes Minnes fotosamling

Et spesielt kapittel i samferdselshistorien er Eiekanalen på Hidra. Den ble delvis bygd med private midler, og stod halvveis ferdig før 2. verdenskrig, men ikke ferdigstilt og tatt i bruk før i 1963. Selv om den var og er ment for mindre båter, oppfylte den et gammelt ønske hos mange, og gjorde ferdselen tryggere, særlig for beboerne på den østre delen av øya, som dermed slapp å gå rundt den

værutsatte strekningen forbi Klubben. Frem til det hendte det titt og ofte at folk gikk til fots over Eie fremfor å våge seg forbi Klubben.

I kulturminneplanen er et utvalg av veirelaterte kulturminner tatt med. Planen ivaretar også de regionalt viktige veiminnene i Statens vegvesens rapport, *Vegminner i Vest-Agder* (2000).



Foto: Flekkefjordbanen 1960 / fotograf Sigmund Sunde/Digitalt Museum

Spesielt viktige anlegg (“Gul Liste”)

- Flekkefjordbanen
- Vestlandske hovedvei over Tronåsen
- Vestlandske hovedvei Lavoll – Flikkeid
- Rideveien Lavoll – Flikkeid
- Bakke bru (1844)
- Osen brygge, Sira
- Presteveien i Bakke og Gyland
- Strandeveien på Skregeli (ca. 1920), privatbygd vei av høy standard med viadukter, stabbesteiner og flere hårnålsvinger
- Langelandsveien, Hidra
- Vandreruter i Bakke
 - Skjeggestadtoppen
 - Pederåsen
 - Støvlåsen
 - Høgås
 - Rannestad – Moldlaus

- Poststiene på Hidreheia
- Osen brygge, Karteid
- Postveien (rideveien) fra Øysævannet til Tronåsen
- (Del av) rideveien Virak – Hovsherad
- Manneveien, Konstali
- E39 kryss Gylandsveien – Eie (1973)
- Sørlandske hovedvei over Fosselandsheia (1925)
- Gådå, Drangeid
- Løgan (kanalisert omkr. 1890)
- Eiekanalen
- Veiviser (betong) på Flikka
- Veiviser (betong) på Flikkeid
- Veiviser (betong) på Lende



Foto: Løgan 2021 / fotograf Frans-Arne Stylegar - Multiconsult



Illustrasjon: Flekkefjord 1870 / etter maleri av M. Skreibrok Lista, retusj.

Byen

Flekkefjord er i stor grad en selvgrodd by. Utgangspunktet var Nes gård og kirken. Neset tjente som samlingssted for folk fra bygdene rundt, og vannveiene gjorde stedet til det naturlige knutepunktet for opplendinger som skulle til fjorden. Da trelasthandelen kom i gang, ble tømmer fløtet fra bygdene rundt og skipet ut fra Flekkefjord. Etter hvert vokste bebyggelsen langs strendene, både mot Grisefjorden, mot Elva og mot fjorden.

Etter at Flekkefjord ble ladested på 1600-tallet, opplevde byen vekst innenfor handel og håndverk, og fra 1780 ble Flekkefjord fritatt fortolling via Kristiansand og ble en by i økonomisk forstand. Med det rike sildefisket fra 1820-årene og fremover, økte bebyggelsen i omfang og kimene til det gatenettet som byen har i dag, oppstod. Formell bystatus fikk Flekkefjord først i 1842.

En viktig endring i bybildet kom i 1838, da den første bybroa ble etablert, og Neset ble bundet sammen med Sundesiden i øst. Da en ny bygningslov ble gjort gjeldende for alle kjøpsteder i 1845, måtte også Flekkefjord utarbeide en reguleringsplan som skulle sørge for at byen fikk et moderne gatenett og regelmessig bebyggelse etter datidens idealer. Det var imidlertid først etter en større bybrann i 1878 at reguleringen fikk store konsekvenser: da ble Brogaten forlenget frem til Parken. Den brede Brogaten skulle tjene som branngate, og kom til å dele byen i Øvrebyen og Nedrebyen. Det er særlig langs Brogaten at vi finner bygninger som er oppført i tråd med 1845-loven, f.eks. de typiske avkuttete hushjørnene, som skulle gi lettere fremkomst for brannstiger og slukningsutstyr.

Elvegaten ble utvidet etter en mindre brann i 1931. Bebyggelsen ut mot Elva, mellom Bybroa og Tollboden, er oppført etter brannen, og med annen stil og materialbruk enn den som preger resten av sentrum.

Flekkefjord fikk kommunalt vannverk i 1860-årene, og elektriske gatelys i 1901, som en av Norges første byer. Energien kom fra et kraftverk i Fedå.

Jærbanens forlengelse fra Egersund til Flekkefjord i 1904 og etableringen av jernbanestasjon på Sundesiden fikk stor betydning for byen.

Dagens Flekkefjord er en av landets best bevarte trehusbyer. Det er knyttet betydelige kulturminneverdier til bysenteret, som er omfattet av nasjonale kulturminneinteresser i by (Riksantikvarens NB!-register).

En rekke enkeltbygninger er dels regulert til bevaring, og dels omfattet av NB!-avgrensingen. Noen er også fredet etter kulturminneloven. Her er det bare listet opp et lite utvalg bygninger. Vekten er lagt på spesielle trekk i bybildet utover selve husene, og på anlegg utenfor selve sentrum, men med historisk tilknytning til byen.

Det er videre lagt vekt på å sikre at også nyere tids arkitektur blir representert, ikke minst gjennom at flere av Thilo Schoders arbeider er tatt med. Schoder var bosatt i Flekkefjord 1932-1936. Merk at dette er et lite utvalg, og at det finnes mye nyere tids arkitektur i og rundt byen (Sundesiden osv.) som kunne ha vært trukket frem. Se også planens handlingsdel om dette.



Foto: 1941 Kiosk ved brua i Flekkefjord. H.A.Hansens butikk, og Kafe Heimly på andre siden av elva / fotograf: Nygreen utlånt fra Flekkefjord museums samling

Spesielt viktige anlegg ("Gul liste")

- Hollenderbyen (Øvrebyen), herunder bl.a.:
 - Pakkhuset (Gamle brannstasjonen), sentrums eldste stående bygning (1680-årene)
 - Hestens Bøn
 - Søylandsgården (hageanlegg)
- Nedrebyen, herunder bl.a.:
 - Trafostasjonen i Brogaten
 - Kirken med den gamle kirkegården
 - Byparken (Nedre park)
 - Flekkefjord sparebank (1961)
 - Flekkefjord Bad, Vollgaten 3 (1933)
 - Torvblokken (Elvegaten 24-28, 1934), ark. Thilo Schoder, trolig det første prosjektet den kjente, tyskfødte arkitekten tegnet i Norge
 - Kirkestredet
- Tårnhusene
- Trapper og stier på Lilleheia og Storeheia
- Olsbys utsikt, Rauli
- Benketrappene
- Almenningene
- Lensmannsbakken
- Sundeparken, opprinnelig kirkegård, med Musikkpaviljongen

- Fjellparken
- Logåsen 11, en av Flekkefjords første lystgårder
- Landsteder og sommerhus på Svege
- Søyland kapell (1959), tegnet av ark. Bjørn og Thilo Schoder
- Ateneum (ca. 1900) på Sunde, oppført som atelier for fotopioneren Ole Hangaard, senere foreningslokale for klubselskapet Esprit. «Tempelfasaden» tegnet av ark. John Søyland i 1920
- Prostebakken 3 (1936), tegnet av ark. Sverre Brandsberg-Dahl
- Trelleskaret 10 (1964), tegnet av ark. Thilo Schoder



Foto: Sunde park med gamle paviljongen / Fotograf Frans-Arne Stylegar - Multiconsult



Foto: Ateneum på Sunde / fotograf Frans-Arne Stylegar - Multiconsult



Foto: Andabeløy båtbyggeri / Fotograf Frans-Arne Stylegar - Multiconsult

Uthavner og kystkultur

Uthavnene Rasvåg og Kirkehamn var viktige stoppesteder allerede i middelalderen, men ekspanderte i takt med økningen i skipsfarten på 1700- og 1800-tallet. I dag er de blant Sørlandets viktigste og mest verneverdige kulturmiljøer.

Med sine tettbygde trehusmiljøer (Gunnesholmen i Rasvåg ble i sin tid regnet som «Norges tettest befolkede øy»), med hus mer eller mindre vegg i vegg og så å si på bryggekannten, sitt spesielle kulturlandskap og sine minner etter flere hundre år med havnevirksomhet, losing og handel representerer de miljøer som i denne spesielle tapningen kun finnes i vår landsdel. I så måte kan de sammenlignes med stavkirkene eller den håndfull andre kulturminner som i dag representerer Norge på Unescos liste over verdensarv. Fylkeskommunen har derfor vedtatt å arbeide for at de sørlandske uthavnene får verdensarvstatus.

I prioriteringen er det videre lagt vekt på å sikre et representativt utvalg kulturmiljøer andre steder i kommunen.



Foto: Kirkehamn, ved kirka / fotograf Frans-Arne Stylegar – Multiconsult

Spesielt viktige anlegg ("Gul Liste")

- Båtbyggeri, Viga, Andabeløy
- Kirkehamn (kulturmiljø)
- Rasvåg (kulturmiljø)
- Andabeløy (kulturmiljø)
- Ståbystrand (kulturmiljø)
- Helle (kulturmiljø)
- Ystebø – Roligheden (kulturmiljø)
- Kompassrose, Holmen i Berrefjord
- Kompassrose, Husøyna, Rasvåg
- 2 kompassroser, Rasvåg
- Fyrlykter (3 stk igjen)
- Skøyta Solstrand (bygd på Svege i 1936)



Foto: Krambua Andersen, Flekkefjord / fotograf Frans-Arne Stylegar - Multiconsult

Industriarv

Industrien har spilt – og spiller – en viktig rolle i Flekkefjord. I sin tid var Flekkefjord en av Norges største industribyer, regnet etter folketall.

Eksporten av tømmer til hollendere, skotter, engelskmenn og dansker var utgangspunktet, og på et tidlig tidspunkt hører vi om sagbruk (oppgangssager) i Flekkefjord. Noen av de første oppgangssagene i Norge lå ved Selurfossen på Drangeid, der både lensherre og biskop drev sagbruk tidlig på 1500-tallet. I 1611 stod Feda tinglag for nesten halvparten av det samlede antallet sager i Vest-Agder, og de fleste av dem lå ved Flekkefjord.

De mange sagbrukene innebar oppbygging av betydelig kompetanse, og inntektene fra trelasteksporten førte til akkumulasjon av store formuer, som delvis ble investert i nye industrier utover på 1800-tallet. Senere, viktige industrimiljøer på Drangeid og Fjellså ble etablert på grunnlag av de gamle sagbrukene der, og utnyttet den samme vannkraften som sagene hadde benyttet.

Vannkraften og vannveiene var avgjørende for den nye industrien, som da det første garveriet ble anlagt i Tjørsvågstranda i 1842. En tid hadde Flekkefjord fem store garverier. På 1950-tallet var det to, som imidlertid ble regnet for å være de to største i Skandinavia.



Foto: Lasting av tønner, Flekkefjord / utlånt fra Kari Egeland / Flekkefjord Museum

På Drangeid kom O.C. Axelsens tønnefabrikk – i sin tid verdens største produsent av tretønner. Stavproduksjonen i Gyland og Bakke muliggjorde denne og andre tønnefabrikker i byen. Da plast overtok som materiale i tønnene, satset Axelsens fabrikk på karosserier til busser og lastebiler, og endte opp som Norges «brannbilfabrikk».

Brannbiler produseres fremdeles, men virksomheten er flyttet til Nulandsvika (Egenes Brannteknikk). En annen ledende bedrift innenfor sitt felt, og som understreker bredden i det lokale næringslivet, er puslespillprodusenten L.A. Larsen på Svega, som har holdt det gående siden 1953.

Kjelefabrikk ble etablert allerede på 1840-tallet inne i byen, og senere flyttet til Wahlsodden (dagens Parat Anders Halvorsen AS).

Fiske og fiskeforedling har også hatt stor betydning i kommunen. Hidra fikk sin egen hermetikkindustri, og i Åna-Sira var og er rekefabrikken Finny (nå: Finny Sirevaag AS) en viktig arbeidsplass.

Mye av industrien har vært knyttet til primærnæringene. Men etter hvert kom ullvarefabrikk, filtfabrikk, slipp og mekaniske verksteder, lærvarefabrikk, flere større møbelfabrikker, gamasje- og hanskefabrikker, korsettfabrikk, garnblåsefabrikken Ternen og brusfabrikken Fortuna. Siden kom plastbåteventyret med Draco. For bare å nevne noe.

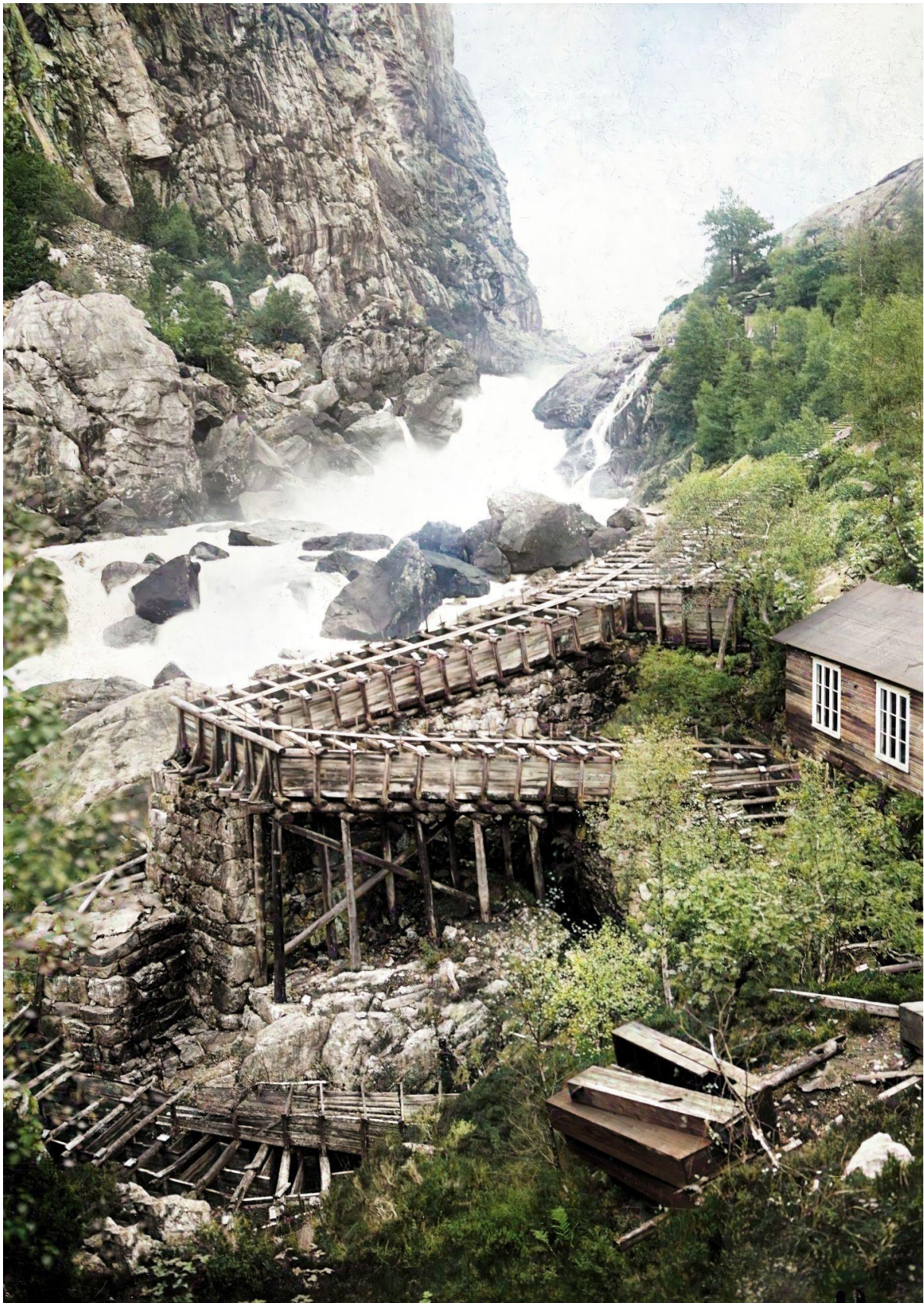


Foto: Laksetrapp 1908 / utlånt fra Norsk Skogbruksmuseum

Spesielt viktige anlegg ("Gul Liste")

- Industrimiljø, Fjellså
- Industrimiljø, Drangeid (inkludert del av Vestlandske hovedvei med steinhvelvbru)
- Isbua med stemmen i Kongshavn, Hidra
- Isrenne på Dragøyna
- Isrenne på Prestøyna
- Isrenne, Åna-Sira
- Håndverksfabrikken, Fedog, Gyland
- Brokkestemmen, del av Bakke Elektrisitetsverk
- Helledalsstemmen, del av Bakke Elektrisitetsverk
- Trafokiosk, Øvre Sandsmark, fra Bakke Elektrisitetsverk
- Laksetrapp, Åna-Sira
- Sandsmark Gruber, Konstali (drift 1915-1918 og 1934-1935)
- Sag og kvernhus på Heggland, Gyland
- Sager og kvernhus i Aurevika, Stordrange



Foto : Trafokiosk til Sandsmarksgruver / fotograf Frans-Arne Stylegar - Multiconsult



Foto: Stabbur Grøtteland etter restaurering 2020 / Fotograf Terje Kongevold

Bondens landskap

Jordbruket har vært livsgrunnlaget for de fleste flekkefjæringer gjennom det meste av historien. Topografi og jordbunn i våre bygder har bare unntaksvis gitt grunnlag for store jordegods, og de fleste bønder kombinerte åkerbruk og husdyrhold med andre næringer: Fiskeri og sjøfart på Hidra, Andabeløy og i fjordene, og skogbruk i «dalstroka innafør». I noen bygder spesialiserte man seg innenfor bestemte attåtnæringer; gylendingene var f.eks. kjent som flinke hestehandlere, og reiste vidt omkring med hester og strikkeprodukter som de bød frem for salg.

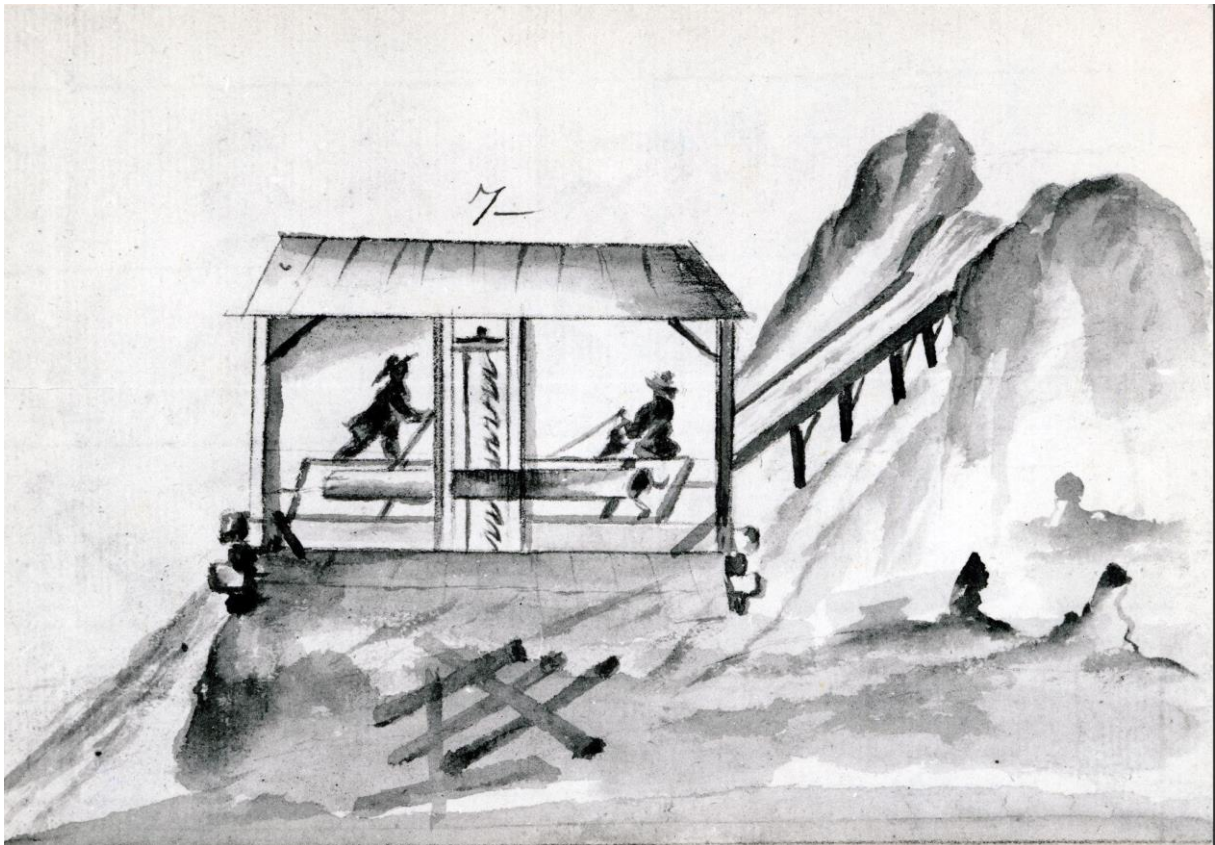
I 2006 ble det gjort et arbeid med å registrere viktige kulturlandskap i kommunen. Disse er tatt med i oversikten under. Senere er Kjellnes på Hidra valgt ut som et kulturhistorisk landskap av nasjonal interesse av Riksantikvaren. Den veiløse gården Kjellnes ble fraflyttet i 1905, og inne i Kjellnesvågen finnes ruiner etter ulike gårdshus i et godt skjøttet beitelandskap.

Det er dessuten valgt ut enkelte andre kulturmiljøer som på ulik måte viser særtrekk ved kulturlandskap og byggeskikk i Flekkefjord, som langhustradisjon (Sandvand), stegeverkskonstruksjon og ulike tunformer.

I forbindelse med forskningsprosjektet «Med ryggen mod fjeldet» er så mange som 40 bygninger på Hidra blitt årringsdatert. Dette er unikt i norsk sammenheng. Langt de fleste daterte husene viser seg å være oppført i 1820- og 1830-årene, til dels som ferdighus fra Feda. Den eldste daterte bygningen er en løe på Krågedal, som er bygd så tidlig som i 1633.



Foto: Korntørke Ersdalstun etter restaurering 2015 / Fotograf Arvid Skåland



Bilde: Oppgangssag, akvarell / Folkemuseum / utlånt fra Flekkefjord Museums samling

Spesielt viktige miljøer (“Gul Liste”)

- Kjellnesvågen, Hydra (del av Kulturhistorisk landskap av nasjonal interesse, KuLa)
- Li – Dåtland – Kleppa – Håland (fra kulturlandskapsplanen)
- Kvelland (fra kulturlandskapsplanen)
- Unhammer (fra kulturlandskapsplanen)
- Store Eikås (fra kulturlandskapsplanen)
- Sandvand – Mydland – Rygg (fra kulturlandskapsplanen)
 - Inkludert langhuset på Sandvand
- Konstali – Øvre Sandsmark (fra kulturlandskapsplanen)
 - Inkludert Konstaliburet
- Bakke – Birkeland (fra kulturlandskapsplanen)
 - Herunder klyngetunet på Birkeland
- Helle (fra kulturlandskapsplanen)
- Bu på Gyland gard
- Utløe på Nedland, Gyland
- Løe, Krågedal, Hydra
- Løe, Ulland, Hydra (stegeverk)
- Våningshus på Egra/Lille Eigås
- Urdal i Gyland (bygningstiljø)
- Stabbur på Grøtteland, Gyland
- Gyland gard (bygningstiljø)
- Flikka (bygningstiljø)
 - Inkludert inkludert Sirdalsstø med båtstø, tidligere landhandel og skystasjon

- og Dampskipsbrygga med tidligere kafé, landhandel, lagerbu/sjøhus og provaianteringsbu (tilhørte tidl. Gyland kommune)
- Nuland, Gyland (bygningstiljø)
- Homme, Gyland (bygningstiljø)
- Smie, Øvre Sandsmark
- Utløe, Øigarden (Ersdal), Bakke
- Lavoll (bygningstiljø)
- Smie, Fodnestøl
- Smie, Mydland



Foto: Kvernhus på Skailand / fotograf Frans-Arne Stylegar - Multiconsult



Foto: Grønnes Batteri, Flekkefjord / fotograf Frans-Arne Stylegar – Multiconsult

Krig- og forsvarsminner

Begrepet «krigsminner» leder ofte tankene hen mot de fysiske sporene etter tyske militære installasjoner fra 2. verdenskrig. Men spor etter ufred og ulike forsvarstiltak har en langt eldre historie, i det minste tilbake til jernalderens bygdeborger.

I Flekkefjord har vi et forsvarsanlegg på Sirnes, på et nes i Lundeavatnet. Det er ikke datert, men kan være forhistorisk. Anlegget fremstår som en kraftig jordvoll mellom vannet og neset.

Første gang vi hører om befestninger i byen, er så tidlig som i 1653. Krigen raste mellom Nederlandene og England, og noen uker på sensommeren det året søkte flere hollandske ostindiafarere nødhavn i Flekkefjord. De store skipene tilhørte Det ostindiske kompani i Amsterdam, og var kommet fra Øst-Asia (Batavia) med rik last. Slike fartøyer var kraftig bestykket, og kildene forteller at hollenderne tok kanonene i land og forskanset seg der.

Noe egentlig festningsanlegg fikk ikke Flekkefjord før under Napoleonskrigen, 1807-1814. Da ble det etablert batterier på Grønnes og Svegeodden. Grønnes ble utstyrt med ni kanoner og Svegeodden med to. De to batteriene dekket innløpet til byen. Samtidig ble det plassert kanoner og batterier i Rasvåg og Kirkehamn. Kirkehamn fikk et flytende batteri med tre kanoner, mens man på Neset i Rasvåg anla et fast batteri med tre større kanoner. Et par mindre kanoner ble også plassert inne i Rasvåg.

Under Napoleonskrigen fikk landet også et nytt og revolusjonerende signalsystem – den optiske telegraf. Den ble benyttet for å sende militære meldinger. Stasjonene sto med ca. 4 kilometer

avstand, og var plassert slik at det var himmel eller hav som bakgrunn i siktlinjen, og man lett kunne se signalene med kikkert. To av de tre signallinjene som ble anlagt, møttes ved Hidra, og fire av stasjonene lå i nåværende Flekkefjord kommune. Systemet var effektivt, og en melding kunne f.eks. gå fra Kristiansand til Kristiania på tre kvarter.

Sporene etter den tyske aktiviteten under 2. verdenskrig er svært synlige, først og fremst på Hidra. Bakgrunnen var Listas sentrale betydning for okkupasjonsmakten. Det flate landskapet og den relativt korte avstanden til England gjorde at man fryktet en alliert invasjon nettopp her, og fra Lista kunne man kontrollere sjøveien forbi Norges sørspiss. Dette resulterte i en massiv militær utbygging, bl.a. med etablering av seks kystfort. Det ene av disse kystfortene ble anlagt på Hågåsen ved Kirkehamn.

Opgaven til fortet var å kontrollere havområdet vest for Lista og innløpet til Flekkefjord og Kvinesdal. Luftvernkanoner ble brukt i kamp mot britiske fly på vei til Knaben for å bombe molybdengruvene der.

«Festung Lista» fikk tilført store ressurser, og skulle i prinsippet forsvares til siste mann. I løpet av krigen arbeidet folk fra 14 ulike land med festningsarbeider i regionen. Mange av dem var krigsfanger fra Sovjetunionen og Polen.

Riksantikvaren finansierte i perioden 2013-2015 verdiskapingsprosjektet Festung Lista. Prosjektet var svært vellykket, og miljø og nettverk som ble etablert har i etterkant spilt en sentral rolle i forvaltningen av krigsminner i hele regionen.



Foto: Brogaten april 1940 / utlånt fra Flekkefjord historielag som fikk bildet fra Liv Faksvåg

Spesielt viktige anlegg ("Gul Liste")

- Hitterøy kystfort Hågåsen. Tysk kystfort under 2. verdenskrig, påbegynt i 1941. Ruiner etter brakker, kanonstillinger, veier etc.
- Russergrava på Auland, Hidra. En omkommet russer, antagelig fra fangeskipet Palatia, ble gravlagt på gården Auland. Liket ble flyttet etter krigen og gravlagt på Vanse
- Gamleveien mellom Kirkehamn og Rasvåg. Folk fra Rasvåg rodde til Våge og gikk til kirken i Kirkehamn på denne veien. Tyskerne hadde vakthold her under krigen, og risset inn et hakekors i en av de store steinene
- Britisk flyvrak, Pallfjell. Et britisk rekognoseringsfly styrtet her under 2. verdenskrig. Det ligger rester av flyet i skogen
- Tysk flyvrak, Lindåsen. Et tysk fly havarerte her under 2. verdenskrig. Det ligger rester av flyvraket igjen i skogen
- Vonheim, Eie, Hidra. Den tyske arbeidstjenesten hadde tilholdssted her under 2. verdenskrig. Rester i terrenget utenfor huset etter «fuglebur» der tyskerne hadde vingeklippede fugler til mat
- Løvikgaten 14, tidl. tysk brakke, også brukt som fengsel for landssvikere etter 1945
- Hellebakken 50, avdøde Gunvald Tomstads gård
- Tysk stilling, Berrefjord
- Badeplass, Ysthus, Hidra. De tyske soldatene på Hågåsen gikk ned til sjøen her og badet. Hakekors, «Heil Hitler» og signaturer i berget
- Optisk telegraf, Langelandsheia. Optisk telegrafstasjon under Napoleonskrigen. Stasjon nr. 1 i «Den østenfjelske Kystsignallinje 1808-1809. Det finnes også noen signaturer innhugget i fjellet her
- Optisk telegraf, Hågåsen. Stasjon nr 1. i «Den vestenfjeldske kystsignallinje 1808-1809»
- Optisk telegraf, Pollandsfjell. Stasjon nr. 2 i «Den vestenfjeldske kystsignallinje 1808-1809».
- Optisk telegraf, Brufjell. Stasjon nr. 3 i «Den vestenfjelske kystsignallinje 1808-1809»
- Batteriet på Neset i Rasvåg. Kanonbatteri fra Napoleonskrigene
- Grønnes batteri. Kanonbatteri fra Napoleonskrigene
- Forsvarsvoll, Sirnes
- Varden på Lindåsen, Hidra
- Varden på Dragøyna, Hidra



Kart: «Situations Chart over det 1ste Stavangerske Compagnie ved Det 2det Westerlenske National Infanterie Regiment»

1750 / Original hos Statens kartverk

Områder av stor arkeologisk interesse

Et utvalg av arkeologiske kulturminner som kommunen vil prioritere i skjøtsels- og formidlingssammenheng i samarbeid med fylkeskommunen og andre aktører:

- Kirkehamn
- Kalven
- Li – Dåtland
- Andabeløy, Abelnos og Stampen
- Helle
- Flikka og Lavoll
- Sira
- Gyland
- Flikkestø og Grisefjorden (marinarkeologi)



Foto: Stordrange skolehus/ utlånt fra Flekkefjord historielag som fikk bildet fra Helge Leine

Andre viktige kulturminner

Utvalgte kulturminner som ikke faller inn under de prioriterte temaene. Listen er dels utarbeidet på bakgrunn av innspill i løpet av prosessen.

- Krågedal bedehus, Hidra (1862)
- Haugland skolehus, Bakke (1918)
- Ståby skolehus (1909)
- Stordrange skolehus (1898)
- Lavoll skolehus (1877), første bygning oppført som skolehus i kommunen
- Bedehusene på Gyland gard (kulturmiljø)
- Fredheim, Gyland. Skole- og herredshus fra 1938, skolemuseum
- Hyrmannshedlå på Bakke kirkegård
- Middelaldergravminner (2 stk.) ved Hidra kirke
- Landstedet «Fjellstuen», Rauli, oppført i 1880-årene i sveitserstil. Til anlegget hører også et badehus
- Fjelseholmen 1, oppført 1915 som landsted for Johan Sunde



Foto: Dresinsykling på Flekkefjordbanen / fotograf Frans-Arne Stylegar - Multiconsult

Strategier for kulturminnearbeidet i Flekkefjord

Vern

- Fortsette samarbeidet med fylkeskommunen om Byggeskikksenteret
- Synliggjøre kulturarv som satsingsområde i budsjettsammenheng
- Samarbeid med frivillige miljøer – historielag, venneforeninger, kystlag, private museer osv.
- Øke kompetansen om kulturminner, bruk, istandsetting og økonomiske tilskuddsordninger, i samarbeid med Byggeskikksenteret
- Legge byggeskikkveilederen (2010) og veileder for uthavnene (2015) til grunn for forvaltningen av bygninger og kulturmiljøer på Gul liste

Forvaltning

- Bedre samarbeid på tvers av enheter i kommunen når det gjelder kulturminnespørsmål og objekter/miljøer på Gul liste
- Arbeide for at det etableres en stilling som regionantikvar med basis i Listersamarbeidet og evt. i samarbeid med Dalaneregionen; slik kan det regionale kulturminnearbeidet

koordineres bedre, og strategien med å ta kulturminner aktivt i bruk i reiselivssammenheng styrkes

- Bruke kompetansen ved Byggeskikksenteret og ved Flekkefjord museum aktivt
- Være en god eier og forvalter av egne kulturminner
- Effektiv, moderne og kunnskapsbasert forvaltning som til enhver tid har tilgang til oppdatert og digitalisert kunnskap; alle kulturminner og -miljøer på Gul liste skal gjøres lett tilgjengelig for administrasjon, politikere og befolkningen ellers

Formidling

- Innbyggere og besøkende skal få kunnskap om Flekkefjords historie gjennom god formidling og tilrettelegging av kulturminner
- Vi forteller én stor fortelling om Flekkefjord, men har med alle kapitlene; fokusere på det som binder sammen og som gjør kommunen unik, uten å glemme mangfoldet
- Det skal være lett å finne frem til kulturminnene; severdighetsskilting må på plass for Hollenderbyen, Kirkehamn, Rasvåg, Bakke bru og Håndverksfabrikken (Flekkefjordbanen og Magma Geopark har)
- Videreføre satsingen på reiselivfyrtårnene i kommunen i samarbeid med «Smaabyen Flekkefjord»
- Bidra til å videreutvikle Vest-Agder-museet/Flekkefjord museum som lokal formidlingsaktør
- Digitale verktøy skal brukes aktivt for å formidle historien
- Samarbeid med frivillige miljøer

Verdiskaping, bruk og gjenbruk

- Videreføre og styrke samarbeidet om «Uthavner i verdensklasse»
- Videreutvikle kulturminne kvaliteten i Flekkefjord sentrum
- Fortsette satsingen på dresinsykling på Flekkefjordbanen og utvikle flere besøksmål og ny virksomhet langs banen
- Øke fokuset på kommunens rike industrikultur: På sikt bør Flekkefjord ha et industrihistorisk senter/museum, f.eks. på Drangeid – selve «industriens vugge» på Sørlandet.
- Fortsatt legge til rette for sykkel-, vandre- og padleruter med kulturminner i fokus
- Aktivere og legge til rette for gjenbruk av industri- og krigsminner i nye sammenhenger
- Legge til rette for aktiv bruk av kulturminner innenfor reiseliv og annen verdiskaping



Foto: Rekefabrikken til Lauritz og Georg Ulland på Hidra/ Dagbladet/ Norsk folkemuseum

Handlingsplan

Med utgangspunkt i strategiene for kulturminnevern i Flekkefjord, legges det opp til en enkel handlingsplan med tydelig vekt på overordnede tiltak.

Prioriteringene i handlingsplanen er selvsagt ikke til hinder for at eiere eller frivillige miljøer gjennomfører tiltak i forhold til kulturminner eller -miljøer som er pekt ut som viktige i kulturminneplanen.

Tiltak	Ansvar	Finansiering	Når
Vern			
samarbeide aktivt med statlige myndigheter for å sikre kulturminner med særlig hensyn til konsekvenser fra fremtidig stigning av lavtrykk, stormflom og overvann/ bølgehøyde.	Kommunen, Fylkeskommunen, statlige myndigheter ellers	Fylkeskommunen, Kommunen	2022 - 2025
Utrede vern av bedehusmiljøet på Gyland gard	Fylkeskommunen	Kommunen	2022
Forvaltning			

Utrede samarbeid om regionantikvar	Kommunen, Listersamarbeidet	Listersamarbeidet, fylkeskommunen	2023
Registrere viktig nyere tids boligbebyggelse i sentrum utenfor NBI-området , som grunnlag for å vurdere nye hensynssoner	Kommunen, det frivillige miljøet	Kommunen	2023 - 2025
Registrere prioriterte kulturmiljøer/-minner i Askeladden og Kulturminnesøk	Kommunen, Fylkeskommunen	Kommunen, Fylkeskommunen	2022-23
Utarbeide plan for skjøtsel av kulturminner på Gul liste	Kommunen	Kommunen	2025
Utarbeide skjøtelsesplaner for prioriterte arkeologiske kulturminner	Fylkeskommunen, Kommunen	Fylkeskommunen	2024-2025
Formidling			
Utarbeide plan for skilting og formidling av kulturminner på Gul liste	Kommunen i samarbeid med det frivillige miljøet	Kommunen, private aktører	2023-2024
Lage informasjon og formidlingsstrategi om prosjektet «Snublesteiner»	Frivillige lag, historielag	Det frivillige miljøet	2022-2023
Publisere og formidle kulturminneplanen til publikum	Kommunen, frivillige lag	Kommunen	2022 og videre
Verdiskaping, bruk og gjenbruk			
Utrede etablering av industrihistorisk senter/industrimuseum	Kommunen	Kommunen, fylkeskommunen, private aktører	2022-2023
Markedsføre Galleri Gulbrandsen i den Gamle Rådstua	Kommunen i samarbeid med Flekkefjord kunstforening og VAM	Kommunen i samarbeid med kunstforeningen og VAM	2022 og videre

Lage en oversikt over kulturminner fra Gul liste som egner seg til tursti med turistinformasjon	Frivillige lag og foreninger (f.eks. FOT)	Frivillige miljø	2023-2024
Utrede en videreutvikling av Flekkefjordbanens omvisningsrom «Godshuset» til et opplevelsessted	Flekkefjordbanen AS, Flekkefjordbanens venner	Private aktører	2023-2024



Foto: bakgård, Flekkefjord/ fotograf Frans-Arne Stylegar - Multiconsult

Kilder

Strategier og planer

FNS bærekraftsmål, 2015

https://www.regjeringen.no/no/tema/utenrikssaker/utviklingssamarbeid/sdg_oversikt/id2505654/

Recommendation of the Committee of Ministers to member States on the European Cultural Heritage Strategy for the 21st century, 2017 <https://www.coe.int/en/web/culture-and-heritage/strategy-21>

Den europeiske landskapskonvensjonen, 2004 <https://www.regjeringen.no/no/tema/plan-bygg-og-eiendom/plan--og-bygningsloven/plan/internasjonalt-plansamarbeid/landskapskonvensjonen/om-konvensjonen/europeisk-landskapskonvensjon-norsk-teks/id426184/>

UNESCO-konvensjonen om vern av immateriell kulturarv, 2003 http://portal.unesco.org/en/ev.php-URL_ID=17716&URL_DO=DO_TOPIC&URL_SECTION=201.html

UNESCO-konvensjonen om vern av verdens natur- og kulturarv, 1972 <https://unesco.no/wp-content/uploads/2012/12/UNESCOS-konvensjon-av-1972-om-vern-av-verdens-kultur-og-naturarv1.pdf>

Europeisk konvensjon om vern av den arkeologiske kulturarv (Valetta-konvensjonen), 1992 <https://lovdata.no/dokument/TRAKTAT/traktat/1992-01-16-1>

Venezia-charteret, 1964 <https://fortidsminneforeningen.no/aktuelt/venezia-charteret-pa-norsk/>

Meld. St. 16 (2019–2020). Nye mål i kulturmiljøpolitikken — Engasjement, bærekraft og mangfold (Klima- og miljødepartementet).

Meld. St. 35 (2012–2013). Framtid med fotfeste (Miljøverndepartementet).

St.meld. nr. 26 (2006–2007). Regjeringens miljøpolitikk og rikets miljøtilstand (Miljøverndepartementet).

St.meld. nr. 16 (2004–2005). Leve med kulturminner (Miljøverndepartementet).

Meld. St. 14 (2014–2015) Kommunereformen – nye oppgaver til større kommuner (Kommunal- og moderniseringsdepartementet).

Riksantikvarens bystrategi 2017–2020.

Riksantikvarens strategi for arbeid med kulturarv i kommunene 2019–2022.

NB!-registeret. Databasen for historiske byområder. Veileder (Riksantikvaren, 2015).

Landsverneplanen for Forsvaret (Forsvarsbygg, 2000).

Landsverneplan for miljøsektoren (Klima- og miljødepartementet, 2013).

Nasjonal verneplan for fyrstasjoner (Kystdirektoratet, 1997).

Nasjonal verneplan for fartøy 2010–2017 (Riksantikvaren).

Nasjonal verneplan for veger, bruer og vegrelaterte kulturminner (Statens vegvesen, 2002).

Landsverneplan for maritim infrastruktur (Kystverket, 2009).

Verdifulle kulturlandskap i Norge (Miljøverndepartementet, 1994).

Prestegårder i Norge – et utvalg. Prestegårder som kulturminner for Den Norske Kirke En rapport om presteboliger med høy kirkelig kulturverdi (Opplysningsvesenets fond, 2015).

Nasjonal kartlegging av brannsikkerhet i verneverdig tett trehusbebyggelse (Direktoratet for samfunnssikkerhet og beredskap, 2005).

Fartøyvernplan for SAVOS (Norsk sjøfartsmuseum, 2000).

Forvaltningsplan for Flekkefjordbanen – som anleggsminne og museumsjernbane (Jernbaneverket, 2010)

Regionalt miljøprogram for jordbruket i Agder 2019–2022 (Fylkesmannen i Agder).

Vegminner i Vest-Agder (Statens vegvesen, 2000).

Kulturarv 2020 (Vest-Agder fylkeskommune).

Strategi for de historiske sørlandsbyene i Vest Agder (Vest-Agder fylkeskommune, 2015).

Regionplan Agder 2030 (Vest-Agder og Aust-Agder fylkeskommune, 2019).

Innovasjonskommunen Flekkefjord. Kommuneplanens samfunnsdel 2014-2025 (Flekkefjord kommune).

Planstrategi for Flekkefjord kommune 2020-2024 (Flekkefjord kommune).

Reisemålstrategi Flekkefjord: Fra fire fyrtårn til helårig reisemål (Smaabyen/Mimir, 2019).

Kommunedelplan for idrett, friluftsliv og fysisk aktivitet (Flekkefjord kommune, 2016).

Kommunedelplan for kultur (Flekkefjord kommune, 2017).

Helse- og omsorgsplan – Deltakelse og mestring (Flekkefjord kommune, 2014).

Oppvekstplan – for barnehage og skole (Flekkefjord kommune, 2017).

Handlingsplan for næringsutvikling (Flekkefjord kommune, 2020).

Likestillings-, inkluderings- og mangfoldsplan (Flekkefjord kommune, 2016),

Handlingsplan for integrering (Flekkefjord kommune, 2017).

Kulturlandskap i Flekkefjord (Flekkefjord kommune, 2006).

Lokal tiltaksstrategi og retningslinjer for forvaltning av tilskudd til spesielle miljøtiltak i jordbruket (SMIL) for Flekkefjord kommune, 2013 – 2018 (Flekkefjord kommune).

Andre dokumenter

Agdertall 2019 (Aust-Agder fylkeskommune og Vest-Agder fylkeskommune, 2019).

Den kulturelle Listerpakken. Et notat om kulturelt samarbeid i Listerregionen (rapport, Oxford Research, 2013).

Regional analyse for Lister 2016 Næringsutvikling, befolkningsutvikling, scenarier, innovasjon og utdanning (rapport, Telemarksforskning, 2016).

Skjøtsel og formidling av kml §14-skipsfunn ved skilting (Norsk sjøfartsmuseum, 2005).

Skolehuset som kulturminne. Lokale verdier og nasjonal kulturminneforvaltning (L. Mydland, 2015).

Sluttrapport fra forprosjektet Lister regionalpark (T. Rafoss, 2015).

Statens gamle bygninger. Årsberetning for Foreningen til norske fortidsminnesmerkers bevaring 89, s. 45-168 (1935).

Stedsanalyse – bykjernen i Flekkefjord (Flekkefjord kommune, 1998).

Tre byer på Sørlandet (Forum for stedsforming i Vest-Agder, 1997).

Vegminner i Vest-Agder (Statens vegvesen Vest-Agder, 2000).

Veileder - Vedlikehold og utbedring av bevaringsverdig bebyggelse i Flekkefjord sentrum (Flekkefjord kommune og Vest-Agder fylkeskommune, 2010).

Uthavnene på Sørlandet. Veileder. Vedlikehold og utbedring av bevaringsverdige bygninger og anlegg i kystsonen i Aust-Agder og Vest-Agder (Vest-Agder fylkeskommune og Aust-Agder fylkeskommune, 2015).

Gamle veger og vegfar (Jan Adriansen, 2021. Statens vegvesen og Riksantikvaren).

Tilskuddsordninger

Riksantikvaren: <http://www.riksantikvaren.no/Veiledning/Tilskot>

Kulturminnefondet: www.kulturminnefondet.no

Fortidsminneforeningen/Kulturminner for alle: www.fortidsminneforeningen.no/kulturminner-for-alle

Agder fylkeskommune: <https://agderfk.no/vare-tjenester/tilskudd-stipend-og-priser/oversikt-over-tilskuddsordninger/tilskudd-og-okonomisk-stotte/>

Statsforvalteren i Agder: <https://www.fylkesmannen.no/agder/Miljo-og-klima/Tilskuddsordninger/> og <https://www.fylkesmannen.no/agder/Landbruk-og-mat/Tilskudd-innen-jordbruk-og-skogbruk/>

Vest-Agder-museet: <https://www.vestagdermuseet.no/prosjektmidler-2019-utlysning-2-runde>

Stiftelsen UNI: www.stiftelsen-uni.no

Norsk Kulturarv: <http://www.kulturarv.no>

Landbrukslegatet i Norges Vel: <https://norgesvel.no/slik-jobber-vi/legater-for-naringsutvikling/landbrukslegatet>

Kultur- og miljølegatet i Norges Vel: <https://norgesvel.no/slik-jobber-vi/legater-for-naringsutvikling/kultur-og-miljolegatet>

Sparebankstiftelsen DnB NOR: <https://sparebankstiftelsen.no>

Gjensidigestiftelsen: <http://www.gjensidigestiftelsen.no>

Råd og tips om kulturminner, istandsetting og vedlikehold

Riksantikvaren: www.riksantikvaren.no

Agder fylkeskommune: www.agderfk.no/vare-tjenester/kulturminnevern-og-kulturturisme/bygningsvern/

Byggeskikksenteret i Flekkefjord: www.facebook.com/ByggeskikksenteretiFlekkefjord/

Bygg og bevar: www.byggogbevar.no

Gamle trehus: www.gamletrehus.no

Norges grønne fagskole – Veia (historiske hager): www.vea-fs.no

Norsk forening for fartøyvern: www.norsk-fartoyvern.no/rad-om-vern

Andre nettressurser

Riksantikvaren: www.ra.no

Flekkefjord Museum/Vest-Agder-museet: www.vestagdermuseet.no

Flekkefjord og Oplands Turistforening: www.fot.dnt.no/

Lister Friluftsråd: www.listerfriluft.no

Skjærgårdsparken: www.listerfriluft.no

Magma Geopark: www.magmageopark.no/

Festung Lista: www.festunglista.com

Kystreise.no: www.kystreise.no

HERICOAST: www.https://agderfk.no/vare-tjenester/kulturminnevern-og-kulturturisme/hericoast-interreg-europe/

Opplev Flekkefjord: www.opplevflekkefjord.no/

Orion's Adventure: www.orionsadventure.com/

Hågåsens Venner: www.hagasen.no/

Bakke kulturhistoriske forening: www.facebook.com/Bakke-Kulturhistoriske-Forening-370900732940001/

Flekkefjord Historielag: www.facebook.com/Flekkefjord-Historielag-903478786407023/

Padleperler.no: www.padleperler.no/

Handverksfabrikken: www.handverksfabrikken.no/

Konstali Gard: www.konstaligard.no/

Lokalhistorisk litteratur

- Søren Abildgaard 1781. Extract af Abildgaards Beskrivelse over Flechefiords Told-District. *Christiansandske Uge-Blade nr. 44-46, 1781.*
- O.A. Abrahamsen 1987. *Flekkefjord på 1800-tallet. Fra sild til sålelær.* Flekkefjord: Hegland trykkeri.
- O.A. Abrahamsen 1987b. *Flekkefjord på 1900-tallet. Omstilling og vekst.* Flekkefjord. Hegland trykkeri.
- J. Alsvik 1994. *Flekkefjord i de glade femtiårene. Fotoglimt fra hverdagsliv og fest.* Stavanger: Hafersfjord forlag.
- E. Bakke 2007. *Bakke kirke 250 år 1757-2007.* Bakke: Menighetsrådet.
- A. Bakken 1943. *Spredte trekk fra Åna-Sira's historie. Små opptegnelser.* Flekkefjord: Flekkefjords trykkeri.
- K. Sand Bakken 1978. *Fotografier fra gamle Flekkefjord.* Flekkefjord: Eget forlag.
- K. Sand Bakken 1980. *Flekkefjord. Byen og menneskene.* Flekkefjord: Eget forlag.
- K. Sand Bakken 1981. *Flekkefjord, en gammel by – full av nytt.* Flekkefjord. Eget forlag.
- K. Sand Bakken 1994. *Et kjøpmannshus gjennom 150 år. Jan G. Axelsen AS 150 år 1844-1994.* Flekkefjord: Jan G. Axelsen AS.
- K. Sand Bakken 1998. *Flekkefjord apotek gjennom 200 år.* Flekkefjord: Apoteket.
- K.S. Berg 1980-1988. *Bygdebok for Nes herred 1-2. Gards- og slektshistorie.* Flekkefjord: Nes bygdeboknemnd.
- J. Berrefjord 1995. *Spredte trekk fra Flekkefjord i 1930-1940 årene.* Flekkefjord: Eget forlag.
- L. Dybing 1995. «*En stærk og god strøm*». *Flekkefjord elektrisitetsverk 1899-1995.* Flekkefjord: Elektrisitetsverket.
- Ø.G. Daatland 2003. *Hallo, dette er Flekkefjord.* Flekkefjord: Eget forlag.
- E.C. Ebbemoe 1933. *Flekkefjord og Nes kirke. I anledning av 100 års festen 25. januar 1933.* Flekkefjord: Agders trykkeri.
- I. Berner Eikeland 1957. *Gardsgrensene i Gyland.* Kristiansand: Agder Tidends trykkeri.
- T. Ersdal 2010. *Hendingar og skikkar frå Bakke kommune.* Bakke: T. Ersdal.
- G. Villumsen Fede 1937. *Flekkefjords sparebank 1837-1937. Et jubileumsskrift.* Flekkefjord: Flekkefjord sparebank.
- Fra Flekkefjord og omliggende distrikters næringsliv 1914.* Kristiania: Forlaget Norge, 1914.
- I. Fredheim 1997. *Flekkefjord frikirke 100 år.* Flekkefjord: Frikirkens menighetsråd.
- E.G. Fölsch 1818. *Resa i Norrige år 1817.* Strengnäs: C.E. Ekmarck.

- Grannen. Samlingsblad til segn og soge for Flekkefjord og bygdene 1-4.* Flekkefjord: Flekkefjord historielag, 1996.
- B. Hanssen 1892. *Flekkefjord før og nu.* Flekkefjord: Agders bogtrykkeri.
- K.O. Hillestad 1985. *Åna-Sira gjennom hundre år.* Oslo: Norges vassdrags- og elektrisitetsvesen.
- S. Jakobsen 1983. *Flekkefjord kirke 1833-1983.* Flekkefjord: Eget forlag.
- E.R. Jensen 1997. *En by i verden – en avis i byen. 120 år med lokalavisen Agder.* Flekkefjord: Agder.
- Kontakten mellom Agder og Holland på 1600- og 1700-tallet.* Seminarrapport, Flekkefjord museum, 2000.
- A. Klungland 2010. *Bygdebok for Gyland 3. Folket og bygda.* Flekkefjord: Flekkefjord historielag.
- A. Kvålen 1962. *Flekkefjords sparebank 125 år.* Flekkefjord: Sparebanken.
- C. Larsen, R. Reimers & R. Mortensen (red.) 2017. *Byen. Flekkefjord 175 år.* Flekkefjord: Larsen, Reimers & Mortensen.
- O. Lavold 2014. *Flekkefjordbanens historie. Et mesterverk i stein.* Flekkefjord: Flekkefjordbanens venner.
- G. Lende & O.Z. Torkildsen 1992. *Posthistorie i Flekkefjordsregionen.* Flekkefjord: Eget forlag.
- L. Mydland 2008. Skolebygging i Nes og Gyland. *Årsskrift Flekkefjord historielag 2008*, s. 24-32.
- L.F. Nuland 1929. *Kringum Gylands kyrkja. Eit stykke bygdesoga.* Flekkefjord: Agders prenteverk.
- L.F. Nuland 1938. *Litt heradsoga 1837-1937. Eit stykke bygdesoga frå Bakke, Gyland, Sirdal og det gamle Feda thinglag, med 72 bilæte.* Kristiansand: Fædrelandsvennens prenteverk.
- L.F. Nuland 1955a. Folkeminne frå Bakke. Ein bytur. *Grannen 1-1955*, s. 8-10.
- L.F. Nuland 1955b. Den gamle byvegen. *Grannen 2-1955*, s. 28-30.
- L.F. Nuland 2008a. *Bygdebok for Gyland 1. Gards- og ættesoga.* Flekkefjord: Flekkefjord historielag.
- L.F. Nuland 2008b. *Bygdebok for Gyland 2. Kultur og folkeliv.* Flekkefjord: Flekkefjord historielag.
- B. Omdal & A. Klungland 1979. *Bakke og Gyland sparebank gjennom hundre år, 1878-1978.* Flekkefjord: Bakke og Gyland sparebank.
- L. Ramsli 2002. *Bakke bygdebok. Gards- og slektshistorie 1-2.* Flekkefjord: Flekkefjord historielag.
- M. Ringard 1942. *Flekkefjords historie.* Oslo: Flekkefjord kommune.
- M. Ringard 1953. *Av lærets saga. A/S Aarenes interessentskab 1853-1953.* Flekkefjord: Interessentskapet.
- D. Roalkvam 1995. *Tekniske kulturminner. Samferdsel. Sirdalsvatnet – Lundevatnet – Løgene.* Flekkefjord: Flekkefjord kommune.
- B. Rogan 1996. *Fra Hidra til nordsjøbankene. Et nærbilde av moderne kystfiskere i tradisjonelle fiskerier.* En dokumentarisk fremstilling. Oslo: Novus.
- H.I. Seland 2019. *Til befordringsvæsenets fremme: en biografi om Georg Daniel Barth Johnson: ingeniør og samferdselsstrateg i 1800-tallets Norge.*

- J. Seland 1976. *Nes sparebank 1876-1976. Bygda, byen og banken gjennom hundre år*. Flekkefjord: Hegland.
- J. Seland 1983. *Bygdebok for Nes herred 3. Kulturhistorie*. Flekkefjord: Nes bygdeboknemnd.
- A. Stornes 2019. *Ånapest. Postkort og korte historier fra Åna-Sira*. Hafrsfjord: Funkhuset.
- F.-A. Stylegar 2000. *10.000 års kystkultur: kysthistorie og kulturminner i de foreslåtte verneområder i Vest-Agders ytre kystzone*. Kristiansand: Fylkesmannen i Vest-Agder.
- F.-A. Stylegar & I. Vågen 2001. *Signaturer fra en annen tid. Hidrehistorie i sagn og stedsnavn*. Rasvåg: Kystmuseet Fedrenes minne.
- E. Stø & H. Smedsvig Hanssen 2020. *Uten å nøle – historien om Cheese og senderen på Helle*. Flekkefjord: Eget forlag.
- S. Syvertsen 2006. *Jakten på Louis et Anne. Drømmen om å finne et vrak på Hydra*. Farsund: Eget forlag.
- J.H. Trelsgård & T. Midtbø 1995. *Bygdebok for Åna-Sira og Berrefjord*. Flekkefjord: Heglands trykkeri.
- J.H. Trelsgård 2014-2019. *Bygdebok for Hydra herred. Gård og slekt 1-3*. Flekkefjord: Flekkefjord historielag.
- K. Tønnessen 2006. *Øy i endring*. Hydra: Kystmuseet Fedrenes minne.
- J. Urdal 1906. *Turist-haandbog for Flekkefjord og omegn*. Kristiania: Flekkefjord og Oplands Turistforening.
- K. Vatland 2004. *Mitt Litle-Eigås*. Sandnes: Commentum.
- I. Vågen (Jægtnes) 1989. *Fra Hydras historie*. Hydra: Eget forlag.
- I. Vågen (red.) 2004. *Kirken ved havet*. Flekkefjord: Hydra menighet.
- Årsskrift Flekkefjord historielag 1992-*.



Omslagsbilde: foto av seilskuter 1912 / fotograf Anders Beer Wilsø