

14.07.2023

# KOMMUNEDELPLAN FOR SENTRUMSOMRÅDET

2023-2033

Sjekkliste for risiko og sårbarhet

PlanID 4207SENT2023

Vedtatt av Bystyret xx.xx.xxxx



# Innhold

<b>1,0: FORORD.....</b>	<b>5</b>
<b>2,0: OPPSUMMERING.....</b>	<b>5</b>
<b>3,0: SJEKKLISTER .....</b>	<b>6</b>
B1, B2 og N1 Loga.....	6
B3 Eigenes (Loga).....	8
B4 Drangeid bnr. 757.....	10
B5 Aarenes lærvarefabrikk.....	12
B6 og B7 Sagodden og Dalen .....	14
B8 Sletthei.....	16
B9 Dannevika.....	18
B10 Fløyen.....	20
B11 Rauli nord.....	22
B12 Rauli sør.....	24
B13 Berglia 2.....	26
B14 Kniben.....	28
B15 Lauvik.....	30
B16 Snerthammerodden.....	32
B17 Snerthammer.....	34
B18 Skådevikveien .....	36
BF Kjellto.....	38
BU Grønnesbukta kolonihage.....	40
N2 Brønnfjell.....	42
N3 og N4 Høystakkmyra.....	44
N5 Linddalen.....	46

<b>T1 Rauli klatrepark</b> .....	48
<b>T2 Egenes camping</b> .....	50
<b>T3 Nuland besøksgård</b> .....	52
<b>S1 Skådevika</b> .....	54
<b>S2 Snerthammerodden</b> .....	56
<b>V1 Rauli parkering</b> .....	58
<b>V2 Kyststi</b> .....	60

## 1,0: FORORD

Med intensjon om å unngå å bygge i områder Som utgangspunkt for arbeidet med arealplanen ble alle naturfarer registrert i NVEs aktsomhetskart registrert i et eget kartgrunnlag som ble lagt til grunn for vurdering av innspill til fremtidige byggeområder. Intensjonen har vært å unngå bygging i areal hvor det er knyttet potensiell naturfare til. Sjekklistene avdekker derfor liten grad konflikter i forhold til naturfarer.

Fargekodene som er benyttet indikerer følgende:

- Grønt betyr at tiltaket kan gjennomføres
- Gult betyr at tiltaket kan vurderes
- Rødt betyr i utgangspunktet at tiltaket ikke bør gjennomføres.

Risiko- og sårbarhetsvurderingene for hvert enkelt område er gjort i konsekvensutredningene som finnes som eget dokument.

## 2,0: OPPSUMMERING

Sjekkliste for potensielle, uønskede hendelser til ROS-analyse er gjennomgått for samtlige fremtidige byggeområder. Fremtredende naturfarer innenfor planområdet er knyttet til steinsprang, flom, jordskred og skogbrannfare. Naturfarer er registrert og tegnet inn i plankartet.

Ved avgrensing av fremtidige byggeområder er det søkt unngått å innlemme areal hvor det er knyttet naturfare til. Det er imidlertid gjort fem unntak. Unntakene omfatter utvidelse av eksisterende byggeområde i Berglia og Kniben, nytt næringsområde i Linddalen, samt at eksisterende bebyggelse på Lauvik (Snerthammer) som har status som LNF-område og som er foreslått som fremtidig byggeområde. Eksisterende boligbebyggelse i LNF-område eller med status som fremtidig byggeområder på Loga i gjeldende kommunedelplan foreslås som eksisterende byggeområde.

I forbindelse med utarbeidelsen av gjeldende detaljregulering for Rauli gnr. 104 bnr. 2 ble det gjennomført geoteknisk undersøkelse. Tiltak for å sikre området for ras ble tatt inn som rekkefølgebestemmelse i reguleringsbestemmelsene. Berglia og Kniben ligger inntil den samme fjellformasjonen. Det anses derfor som naturlig at også disse områdene kan bygges ut under forutsetning av at det blir gjennomført geotekniske undersøkelser og eventuelle tiltak mot rasfare innarbeides i en detaljregulering. Næringsområdet i Linddalen er under regulering og naturfare er under avklaring.

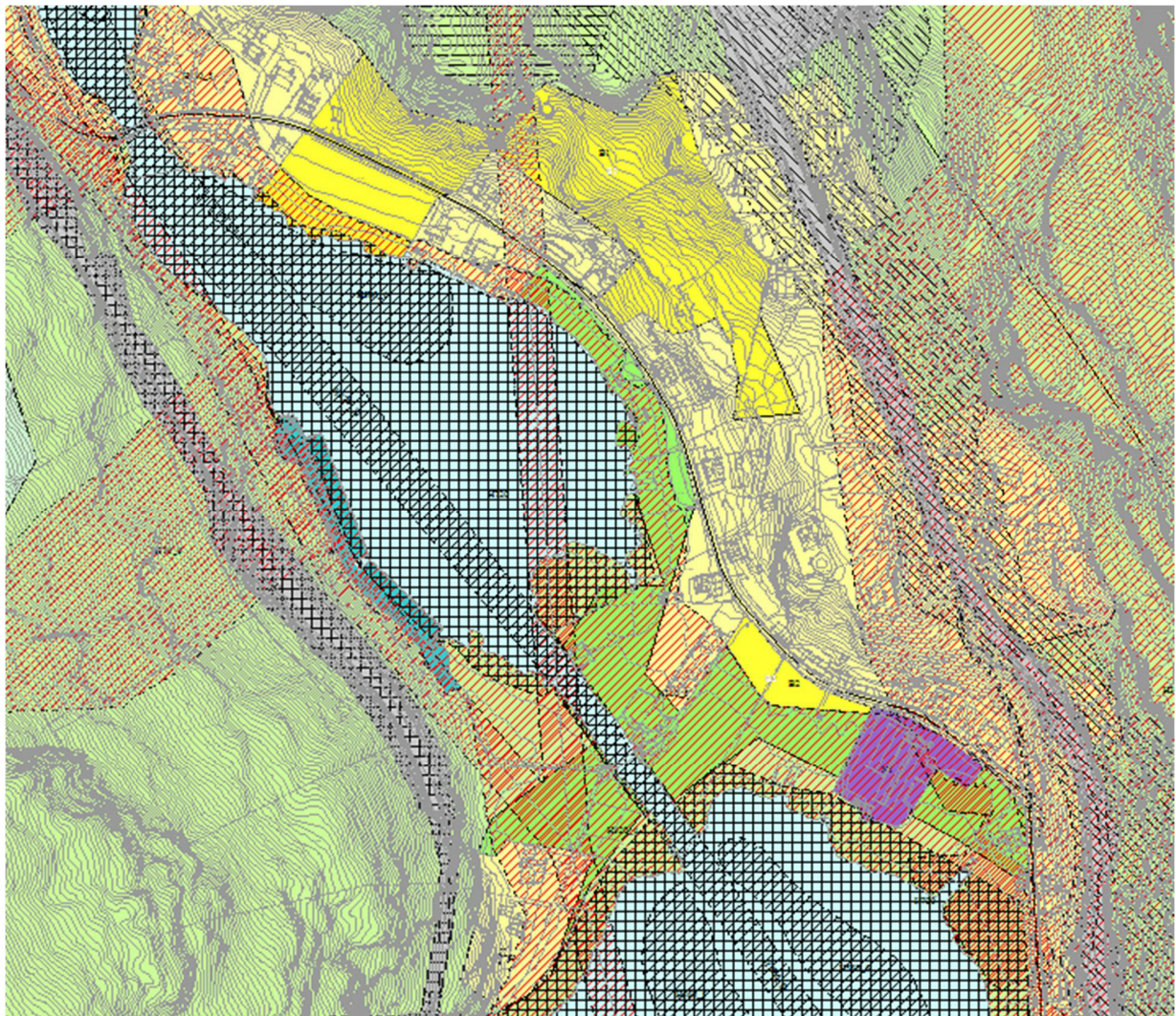
På Loga og Snerthammer er eksisterende bebyggelse innlemmet i byggeområder omfattet av rasfare eller fare for flom. I forslag til bestemmelsenes §§ 6-4 og 6-5 er det krav om detaljregulering ved nye tiltak hvor eventuelle avbøtende tiltak forutsettes sikres gjennomført i tilhørende rekkefølgebestemmelse.

Sentrumsområdet er i stor grad om gitt av skogsvegetasjon på skrinn tørkeutsatt mark. Dette representerer en skogbrannfare som må tas opp til vurdering ved regulering av nye byggeområder, jf bestemmelsenes § 3-11b. Kort responstid og liten kjøreavstand fra brannstasjon innebærer en god mulighet for å begrense omfanget av en eventuell skogsbrann.

Det konkluderes derfor med at planforslaget er robust i forhold til naturfare.

### 3,0: SJEKKLISTER

#### Sjekkliste for potensielle, uønskede hendelser til ROS-analysen – B1, B2, N1 Loga



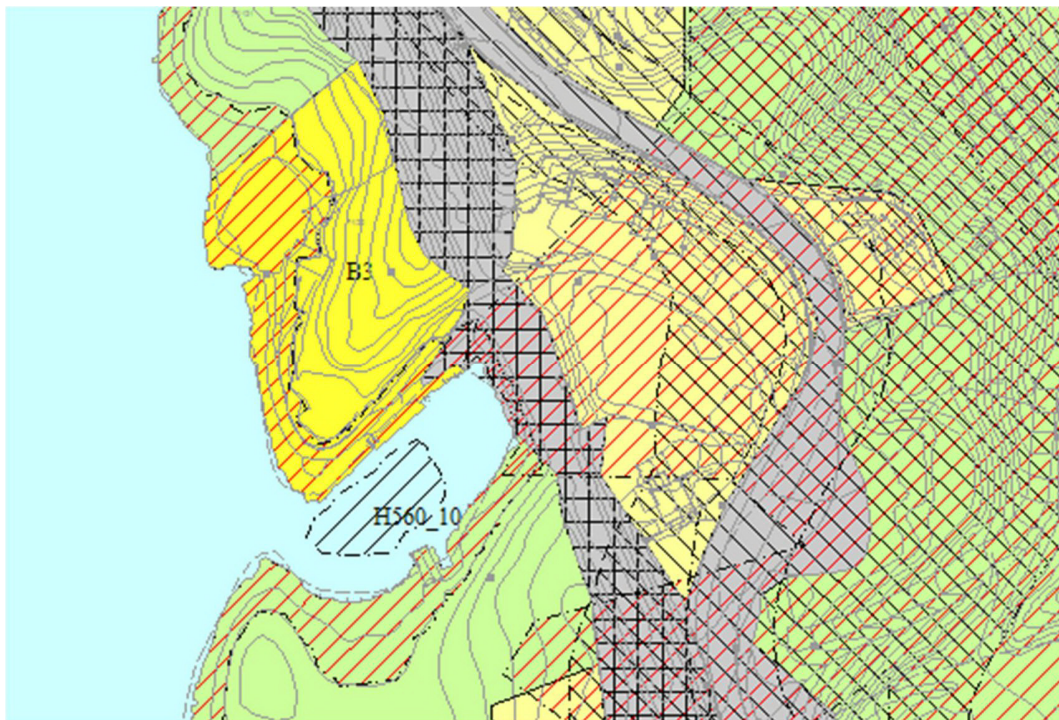
Hendelses-typer	Eksempler uønskede hendelser	Vurdering av potensiell fare knyttet til store ulykker
Store ulykker Transport -	Brann/eksplosjon, utslipp av farlige stoffer, akutt forurensning * se nedenfor	Det finnes ikke virksomheter i Flekkefjord som representerer potensiale for storulykker.
	Ulykker i næringsområder med	Det finnes ikke næringsvirksomhet i Flekkefjord kommune som håndterer farlige stoffer og/eller farlig avfall. Interkommunalt

	<p>samløsering av flere virksomheter som håndterer farlige stoffer og/eller farlig avfall.</p>	<p>avfallsanlegg lokalisert utenfor planområdet håndterer kun husholdningsavfall som kan komposteres i lokalt anlegg. Andre avfallsfraksjoner blir eksportert ut av kommunen.</p>
	<p>Brann i bygninger og anlegg</p>	<p>Området ligger lokalisert 4,5 km fra nødetsbygget hvor brannvesen, ambulanse og politi er samlokalisert. Det går fylkesveg frem til området. Responstiden vil være minimal. Brannvesenet disponere vannpumper som vil kunne gi tilgang til ubegrensede mengder slukkevann fra sjøen.</p>
	<p>Større ulykker (veg, bane, sjø, luft)</p>	<p>Området ligger langs fylkesveg som fungerer som samleveg for boligområder inn mot bykjernen. Fylkesvegen fungerer som omkjøringsveg når E39 er stengt. Fartsgrensen er 50 km/t. Potensialet for store ulykker knyttet til samferdsel er minimalt.</p>

\* storulykkevirksomheter, eksempelvis prosessindustri, tankanlegg for væsker og gasser, eksplosiv- og fyrverkerilagre.

Type hendelse	Eksempler uønskede hendelser	Vurdering av potensiell naturfare
<p><b>NATURFARE</b></p> <p>stormflo og erosjon langs kystlinje</p> <p>skred - skog og lyngbrann</p> <p>flom og erosjon</p> <p>Ekstremvær</p>	<p>Overvann</p>	<p>Tilstøtende areal i vest varierer fra bart fjell til skogmark av særs høy bonitet. Arealene i øst er avskåret fra tilstøtende areal av fylkesveg. Alle foreslåtte byggeområder ligger på morenemasse (NGU). Overvann vurderes ikke å representere potensiell naturfare.</p>
	<p>Flom i store vassdrag (nedbørfelt &gt;20 km<sup>2</sup>)</p>	<p>Det går en kanal gjennom området som henger sammen med fjordsystemet. Retning på vannstrømmen og vannstands nivå varierer med høytrykk og lavtrykk i Nordsjøen. Flomsone er tegnet inn langs kanalen (NVE).</p>
	<p>Flomfare i små vassdrag (nedbørfelt &lt;20 km<sup>2</sup>)</p>	<p>Av grunnkartet fremstår det som om noen bekker som delvis er lagt i rør, er samlet i to utløp til Løgan (sjøen). Det er ikke knyttet potensiell flomfare til bekkene i aktsomhetskart (NVE).</p>
	<p>Erosjon (langs vassdrag og kyst)</p>	<p>Nevnte bekker går gjennom morenemasse og skulle således ikke være spesielt utsatt for erosjon. Strandlinjen er består av grov stein der det ikke er myr helt ned i sjøen. Strandsonen er ikke påvirket av store bølger.</p>
	<p>Skred i bratt terreng</p> <p>Løsmasseskred (jordskred)</p> <p>Flomskred</p> <p>Snøskred</p> <p>Sørpeskred</p> <p>Steinsprang/ steinskred</p>	<p>I henhold til NVEs aktsomhetskart foreligger det ikke potensiell skredfare.</p>
	<p>Fjellskred (med flodbølge som mulig følge)</p>	<p>I henhold til NVEs aktsomhetskart foreligger det ikke potensiell skredfare.</p>
	<p>Kvikkleireskred (i områder med marine avsetninger).</p>	<p>Løsmassene består av morene (NGU).</p>
	<p>Stormflo i kombinasjon med havnivåstigning</p>	<p>Faresone for flom i kombinasjon med havnivåstigning er inntegnet i plankartet i samsvar med flomsonekart (NVE). Tiltak for varig opphold eller med installasjoner som ikke tåler å bli oversvømmet kan ikke etableres under kote 2,4.</p>
<p>Skog- og lyngbrann (tørke)</p>	<p>Området består av åpen mark.</p>	

## Sjekkliste for potensielle, uønskede hendelser til ROS-analysen – B3 Eiegenes (Loga)



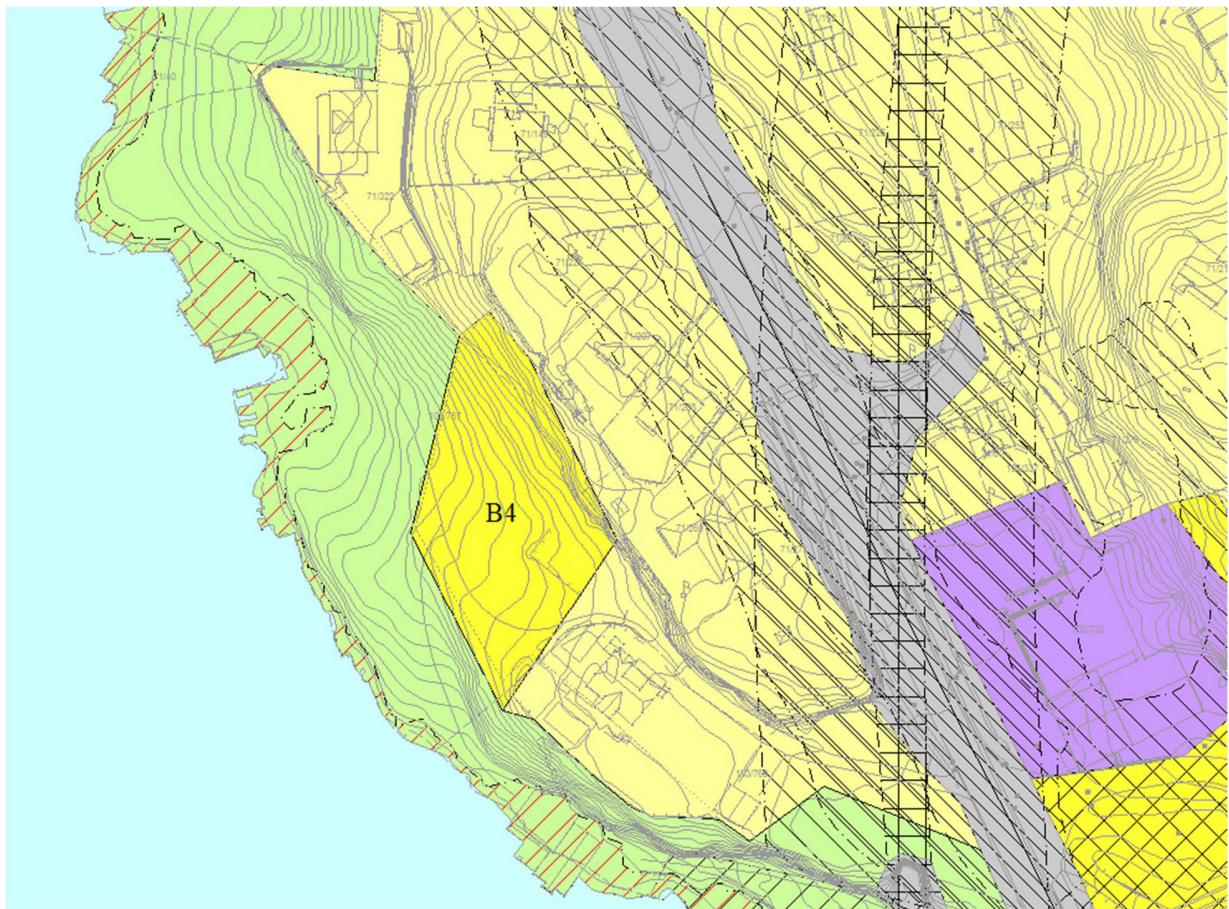
Hendelsestyper	Eksempler uønskede hendelser	Vurdering av potensiell fare knyttet til store ulykker
<b>Store ulykker</b> Transport - næringsvirksomhet/industri - brann	Brann/eksplosjon, utslipp av farlige stoffer, akutt forurensning * se nedenfor	Det finnes ikke virksomheter i Flekkefjord som representerer potensiale for storulykker.
	Ulykker i næringsområder med samlokalisering av flere virksomheter som håndterer farlige stoffer og/eller farlig avfall.	Det finnes ikke næringsvirksomhet i Flekkefjord kommune som håndterer farlige stoffer og/eller farlig avfall. Interkommunalt avfallsanlegg lokalisert utenfor planområdet håndterer kun husholdningsavfall som kan komposteres i lokalt anlegg. Andre avfallsfraksjoner blir eksportert ut av kommunen.
	Brann i bygninger og anlegg	Området ligger lokalisert 3,3 km fra nødetsbygget hvor brannvesen, ambulans og politi er samlokalisert. Det går fylkesveg frem til området. Responstiden vil være minimal. Brannvesenet disponere vannpumper som vil kunne gi tilgang til ubegrensede mengder slukkevann fra sjøen.
	Større ulykker (veg, bane, sjø, luft)	Området ligger langs fylkesveg som fungerer som samleveg for boligområder inn mot bykjernen. Fylkesvegen fungerer som omkjøringsveg når E39 er stengt. Fartsgrensen er 50 km/t. Potensialet for store ulykker knyttet til samferdsel er minimalt.

\* storulykkevirksomheter, eksempelvis prosessindustri, tankanlegg for væsker og gasser, eksplosiv- og fyrverkerilagere.



Type hendelse	Eksempler uønskede hendelser	Vurdering av potensiell naturfare
<b>NATURFARE</b> Ekstremvær - stormflo og erosjon langs kystlinje - skred - skog og lyngbrann	Overvann	Arealet får ikke tilført overvann fra tilstøtende areal. Løsmassene består av dyrket mark på morene (NGU og NIBIO). Overvann vurderes ikke å representere en potensiell naturfare.
	Flom i store vassdrag (nedbørfelt >20 km <sup>2</sup> )	Området er ikke påvirket av vassdrag.
	Flomfare i små vassdrag (nedbørfelt <20 km <sup>2</sup> )	Området er ikke påvirket av vassdrag.
	Erosjon (langs vassdrag og kyst)	Strandlinjen er består av grov stein. Strandsonen er ikke påvirket av store bølger.
	Skred i bratt terreng Løsmasseskred (jordskred) Flomskred Snøskred Sørpeskred Steinsprang/ steinskred	I henhold til NVEs aktsomhetskart foreligger det ikke potensiell skredfare.
	Fjellskred (med flodbølge som mulig følge)	I henhold til NVEs aktsomhetskart foreligger det ikke potensiell skredfare.
	Kvikkleireskred (i områder med marine avsetninger).	Løsmassene består av morene (NGU).
	Stormflo i kombinasjon med havnivåstigning	Faresone for flom i kombinasjon med havnivåstigning er inntegnet i plankartet i samsvar med flomsonekart (NVE). Tiltak for varig opphold eller med installasjoner kan ikke etableres under kote 2,4.
	Skog- og lyngbrann (tørke)	Eiendommen består av åpen mark.

## Sjekkliste for potensielle, uønskede hendelser til ROS-analysen – B4 Drangeid bnr. 757



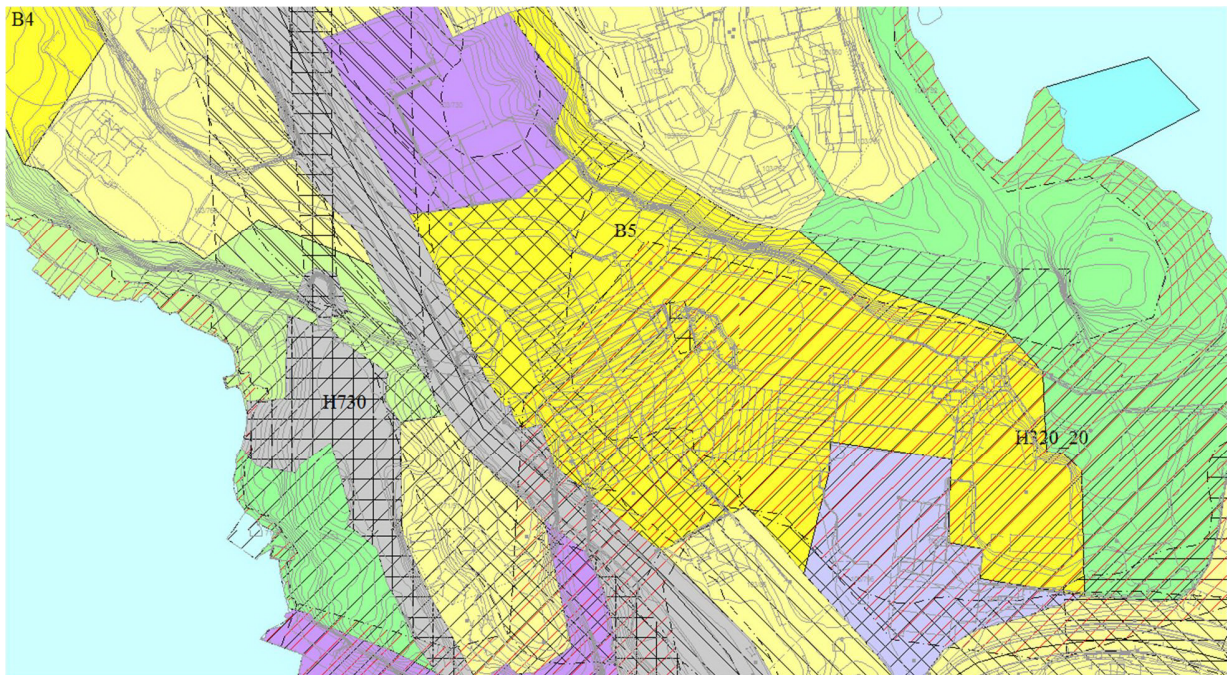
Hendelsestyper	Eksempler uønskede hendelser	Vurdering av potensiell fare knyttet til store ulykker
<b>Store ulykker</b> Transport - næringsvirksomhet/industri - brann	Brann/eksplosjon, utslipp av farlige stoffer, akutt forurensning * se nedenfor	Det finnes ikke virksomheter i Flekkefjord som representerer potensiale for storulykker.
	Ulykker i næringsområder med samlokalisering av flere virksomheter som håndterer farlige stoffer og/eller farlig avfall.	Det finnes ikke næringsvirksomhet i Flekkefjord kommune som håndterer farlige stoffer og/eller farlig avfall. Interkommunalt avfallsanlegg lokalisert utenfor planområdet håndterer kun husholdningsavfall som kan komposteres i lokalt anlegg. Andre avfallsfraksjoner blir eksportert ut av kommunen.
	Brann i bygninger og anlegg	Området ligger lokalisert 3 km fra nødetsbygget hvor brannvesen, ambulanse og politi er samlokalisert. Det går kommunal veg frem til området. Responstiden vil være minimal. Offentlig vannledning med kapasitet for slukkevann er ført frem til området.
	Større ulykker (veg, bane, sjø, luft)	Trafikkmengden langs Fylkesvei 4152 Drangeid er 3300 ÅDT. Vegen var tidligere en del av E39, men fungerer nå som samleveg for boligområdene Flikka, Loga og Drangeid. Vegen fungerer også som omkjøringsvei for E39 ved veivedlikehold som vask av tunneler.

		Dette foregår på nattetid og anslagsvis annet hvert år. Det går gang- og sykkelveg frem til bykjernen. Risiko for ulykker med dødelig utfall anses som minimal.
--	--	---

\* storulykkevirksomheter, eksempelvis prosessindustri, tankanlegg for væsker og gasser, eksplosiv- og fyrverkerilagge.

Type hendelse	Eksempler uønskede hendelser	Vurdering av potensiell naturfare
<b>NATURFARE</b> - stormflo og erosjon - skred - skog og lyngbrann - flom og erosjon langs kystlinje - Ekstremvær	Overvann	Planområdet ligger i terreng som heller mot sjø 25 meter fra strandkanten. Overvannsproblematikk anses ikke som en utfordring.
	Flom i store vassdrag (nedbørfelt >20 km <sup>2</sup> )	Området er ikke påvirket av vassdrag.
	Flomfare i små vassdrag (nedbørfelt <20 km <sup>2</sup> )	Området er ikke påvirket av vassdrag.
	Erosjon (langs vassdrag og kyst)	Området er ikke påvirket av vassdrag eller sjø.
	Skred i bratt terreng Løsmasseskred (jordskred) Flomskred Snøskred Sørpeskred Steinsprang/ steinskred	I henhold til NVEs aktsomhetskart foreligger det ikke potensiell skredfare.
	Fjellskred (med flodbølge som mulig følge)	I henhold til NVEs aktsomhetskart foreligger det ikke potensiell skredfare.
	Kvikkleireskred (i områder med marine avsetninger).	I NGUs løsmassedatabase er arealer registrert som tynn morene. Kvikkleireskred er ikke sannsynlig.
	Stormflo i kombinasjon med havnivåstigning	Arealet ligger over kote 13 og ikke utsatt for stormflo.
	Skog- og lyngbrann (tørke)	Arealet utgjør halvdelen av et lite skogholt som grenser til sjø. sauebeite og utbygd areal. Skogbrannfare anses ikke som en trussel.

## Sjekkliste for potensielle, uønskede hendelser til ROS-analysen – B5 Aarenes lærvarefabrikk



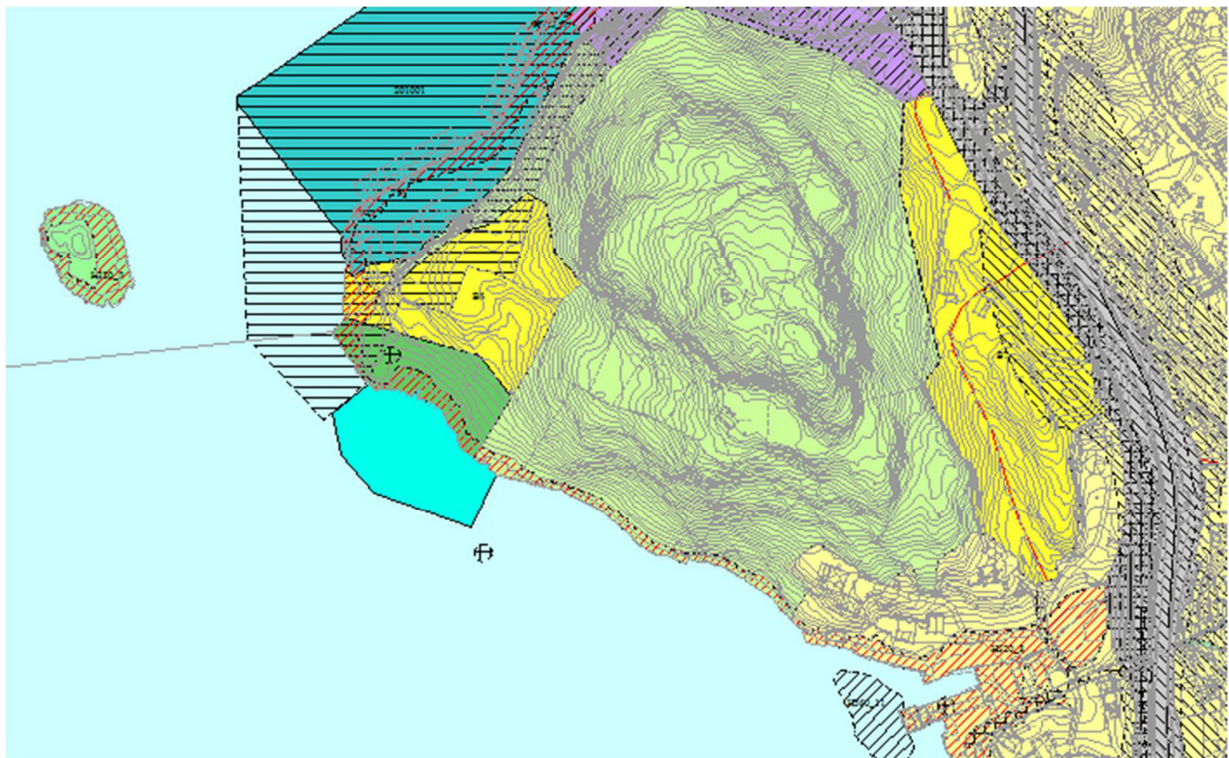
Hendelses-typer	Eksempler uønskede hendelser	Vurdering av potensiell fare knyttet til store ulykker
<b>Store ulykker</b> Transport - næringsvirksomhet/industri - brann	Brann/eksplosjon, utslipp av farlige stoffer, akutt forurensning * se nedenfor	Det finnes ikke virksomheter i Flekkefjord som representerer potensiale for storulykker.
	Ulykker i næringsområder med samlokalisering av flere virksomheter som håndterer farlige stoffer og/eller farlig avfall.	Det finnes ikke næringsvirksomhet i Flekkefjord kommune som håndterer farlige stoffer og/eller farlig avfall. Interkommunalt avfallsanlegg lokalisert utenfor planområdet håndterer kun husholdningsavfall som kan komposteres i lokalt anlegg. Andre avfallsfraksjoner blir eksportert ut av kommunen.
	Brann i bygninger og anlegg	Området ligger lokalisert 2,3 km fra nødetsbygget hvor brannvesen, ambulans og politi er samlokalisert. Det går fylkesveg frem til området. Responstiden vil være minimal. Kommunal vannledning ligger frem til området. Brannvesenet disponere dessuten vannpumper som vil kunne gi tilgang til ubegrensede mengder slukkevann fra Selura.
	Større ulykker (veg, bane, sjø, luft)	Adkomsten til området skjer via fylkesveg som fungerer som samlevei til bykjernen. Fylkesvegen fungerer som omkjøringsvei når E39 er stengt. Fartsgrensen er 50 km/t. Potensialet for at store ulykker knyttet til samferdsel skal få direkte konsekvens for området er minimalt.

\* storulykkevirksomheter, eksempelvis prosessindustri, tankanlegg for væsker og gasser, eksplosiv- og fyrverkerilagre.

Type hendelse	Eksempler uønskede hendelser	Vurdering av potensiell naturfare
---------------	------------------------------	-----------------------------------

<b>NATURFARE</b> - stormflo og erosjon langs kystlinje - skred - skog og lyngbrann - flom og erosjon - fjellskred - kvikkleireskred - stormflo i kombinasjon med havnivåstigning - skog- og lyngbrann (tørke)	Overvann	Tilsluttet fra tilgrensende areal er marginalt. Det er kort vei å lede overvann til vassdrag. Overvann vurderes ikke å representere potensiell naturfare.
	Flom i store vassdrag (nedbørfelt >20 km <sup>2</sup> )	I NVEs aktsomhetskart er det knyttet potensiell flomfare knyttet til vassdraget som har sitt utspring i Selura. Innsjøen er regulert og vassdraget er kanalisert for å utnytte energien i et lokalt kraftverk. Med fullt magasin og alle luker oppe tar vassdraget godt unna for vannmassene. Flomfaren er kontrollert med eksisterende anlegg. Skal området transformeres fra industriområde til boligformål er det naturlig at vannsystemet kvalitetssikres.
	Flomfare i små vassdrag (nedbørfelt <20 km <sup>2</sup> )	Nedbørsfeltet til Selura er større enn 20 km <sup>2</sup> .
	Erosjon (langs vassdrag og kyst)	Området har ikke strandsone. Kantene til vassdraget er steinsatt.
	Skred i bratt terreng	I henhold til NVEs aktsomhetskart er området ikke utsatt for potensiell skredfare.
	Løsmasseskred (jordskred)	
	Flomskred	
	Snøskred	
	Sørpeskred	
	Steinsprang/ steinskred	
Fjellskred (med flodbølge som mulig følge)	I henhold til NVEs aktsomhetskart foreligger det ikke potensiell fare for fjellskred.	
Kvikkleireskred (i områder med marine avsetninger).	Området ligger over marin grense (NVE).	
Stormflo i kombinasjon med havnivåstigning	Området ligger godt over nivå utsatt for stormflo i kombinasjon med havnivåstigning (NVE).	
Skog- og lyngbrann (tørke)	Området er utbygd.	

## Sjekkliste for potensielle, uønskede hendelser til ROS-analysen – B6, B7 Sagodden, Dalen

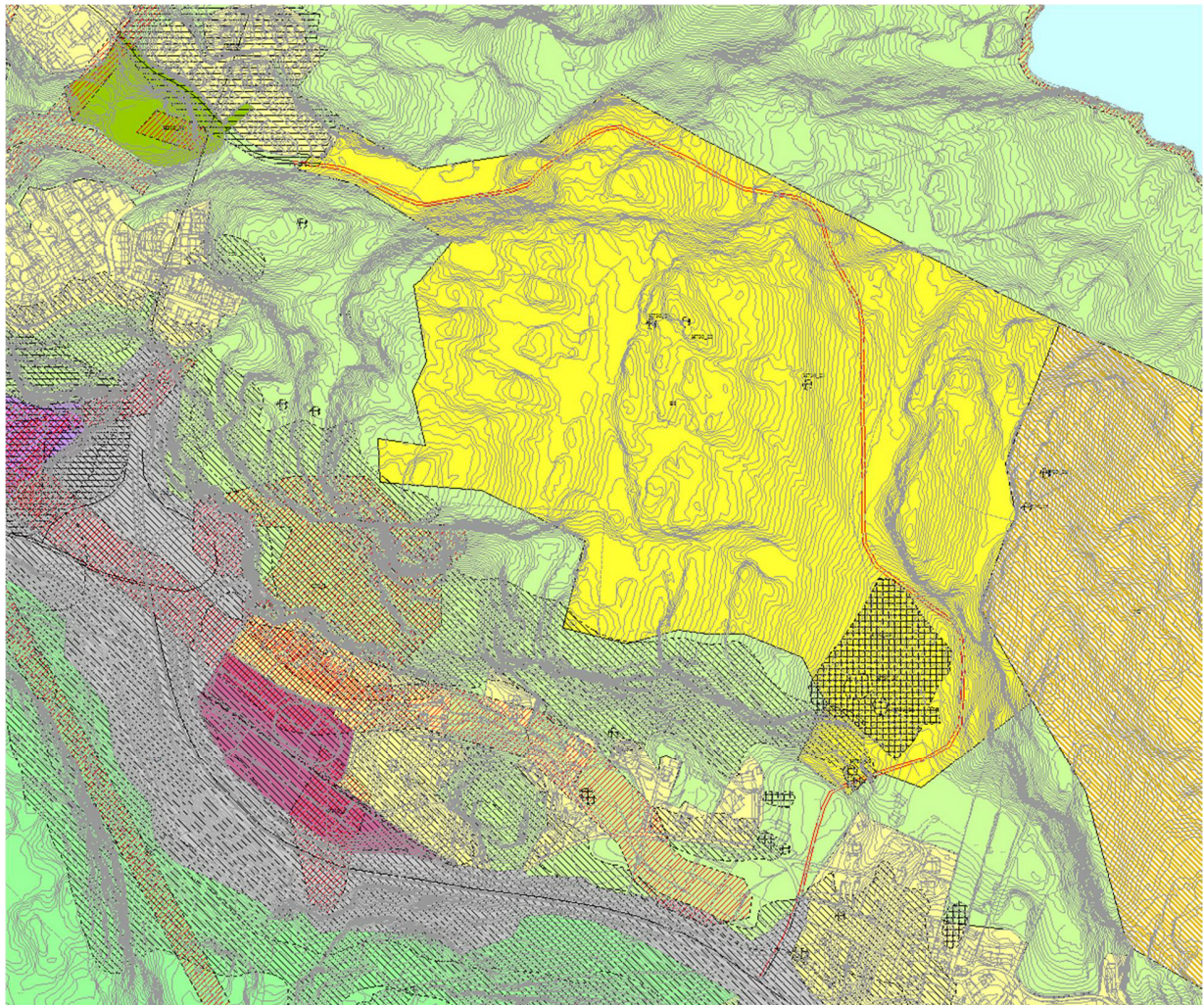


Hendelsestyper	Eksempler uønskede hendelser	Vurdering av potensiell fare knyttet til store ulykker
<b>Store ulykker</b> Transport - næringsvirksomhet/industri - brann	Brann/eksplosjon, utslipp av farlige stoffer, akutt forurensning * se nedenfor	Det finnes ikke virksomheter i Flekkefjord som representerer potensiale for storulykker.
	Ulykker i næringsområder med samlokalisering av flere virksomheter som håndterer farlige stoffer og/eller farlig avfall.	Det finnes ikke næringsvirksomhet i Flekkefjord kommune som håndterer farlige stoffer og/eller farlig avfall. Interkommunalt avfallsanlegg lokalisert utenfor planområdet håndterer kun husholdningsavfall som kan komposteres i lokalt anlegg. Andre avfallsfraksjoner blir eksportert ut av kommunen.
	Brann i bygninger og anlegg	Området ligger lokalisert 2,1 km fra nødetatsbygget hvor brannvesen, ambulanse og politi er samlokalisert. Det går fylkesveg frem til området. Responstiden vil være minimal. Bygges området ut til boligformål må det dimensjoneres for slukkevann. Brannvesenet disponere dessuten vannpumper som vil kunne gi tilgang til ubegrensede mengder slukkevann fra sjøen.
	Større ulykker (veg, bane, sjø, luft)	Adkomsten til området skjer via fylkesveg som er samleveg for boligområder inn mot bykjernen. Samlevegen fungerer også som omkjøringsveg for E39 når denne er stengt. Fartsgrensen er 50 km/t. Potensialet for store ulykker knyttet til samferdsel er minimalt.

\* storulykkevirksomheter, eksempelvis prosessindustri, tankanlegg for væsker og gasser, eksplosiv- og fyrverkerilagere.

Type hendelse	Eksempler uønskede hendelser	Vurdering av potensiell naturfare
<b>NATURFARE</b> Ekstremvær - erosjon - flom og erosjon - skred - stormflo og erosjon langs kystlinje - skog og lyngbrann	Overvann	Tilslig fra tilgrensende areal er minimalt. Overvann vurderes ikke å representere potensiell naturfare.
	Flom i store vassdrag (nedbørfelt >20 km <sup>2</sup> )	Området er ikke influert av store vassdrag.
	Flomfare i små vassdrag (nedbørfelt <20 km <sup>2</sup> )	Området er ikke influert av vassdrag.
	Erosjon (langs vassdrag og kyst)	Strandsonen består av svaberg.
	Skred i bratt terreng Løsmasseskred (jordskred) Flomskred Snøskred Sørpeskred Steinsprang/ steinskred	I henhold til NVEs aktsomhetskart er området ikke utsatt for potensiell skredfare.
	Fjellskred (med flodbølge som mulig følge)	I henhold til NVEs aktsomhetskart foreligger det ikke potensiell fare for fjellskred.
	Kvikkleireskred (i områder med marine avsetninger).	Løsmassene består tynt humuslag/torv på fjell (NGU).
	Stormflo i kombinasjon med havnivåstigning	Areal utsatt for stormflo i kombinasjon med havnivåstrigning er markert som faresone i plankartet. Det foreslås ikke nye byggeområder lagt ut i faresonen.
	Skog- og lyngbrann (tørke)	Området er bevokst med lauvskog og utsatt for tørke. Fare for skogbrann er tilstede.

## Sjekkliste for potensielle, uønskede hendelser til ROS-analysen – B8 Sletthei (Austad)



Hendelses-typer	Eksempler uønskede hendelser	Vurdering av potensiell fare knyttet til store ulykker
<b>Store ulykker</b> Transport - næringsvirksomhet/industri - brann	Brann/eksplosjon, utslipp av farlige stoffer, akutt forurensning * se nedenfor	Det finnes ikke virksomheter i Flekkefjord som representerer potensiale for storulykker.
	Ulykker i næringsområder med samlokalisering av flere virksomheter som håndterer farlige stoffer og/eller farlig avfall.	Det finnes ikke næringsvirksomhet i Flekkefjord kommune som håndterer farlige stoffer og/eller farlig avfall. Interkommunalt avfallsanlegg lokalisert utenfor planområdet håndterer kun husholdningsavfall som kan komposteres i lokalt anlegg. Andre avfallsfraksjoner blir eksportert ut av kommunen.
	Brann i bygninger og anlegg	Området ligger lokalisert 2,1 km fra nødetsbygget hvor brannvesen, ambulans og politi er samlokalisert. Det går fylkesveg frem til området. Responstiden vil være minimal. Bygges området ut til boligformål må det dimensjoneres for slukkevann.

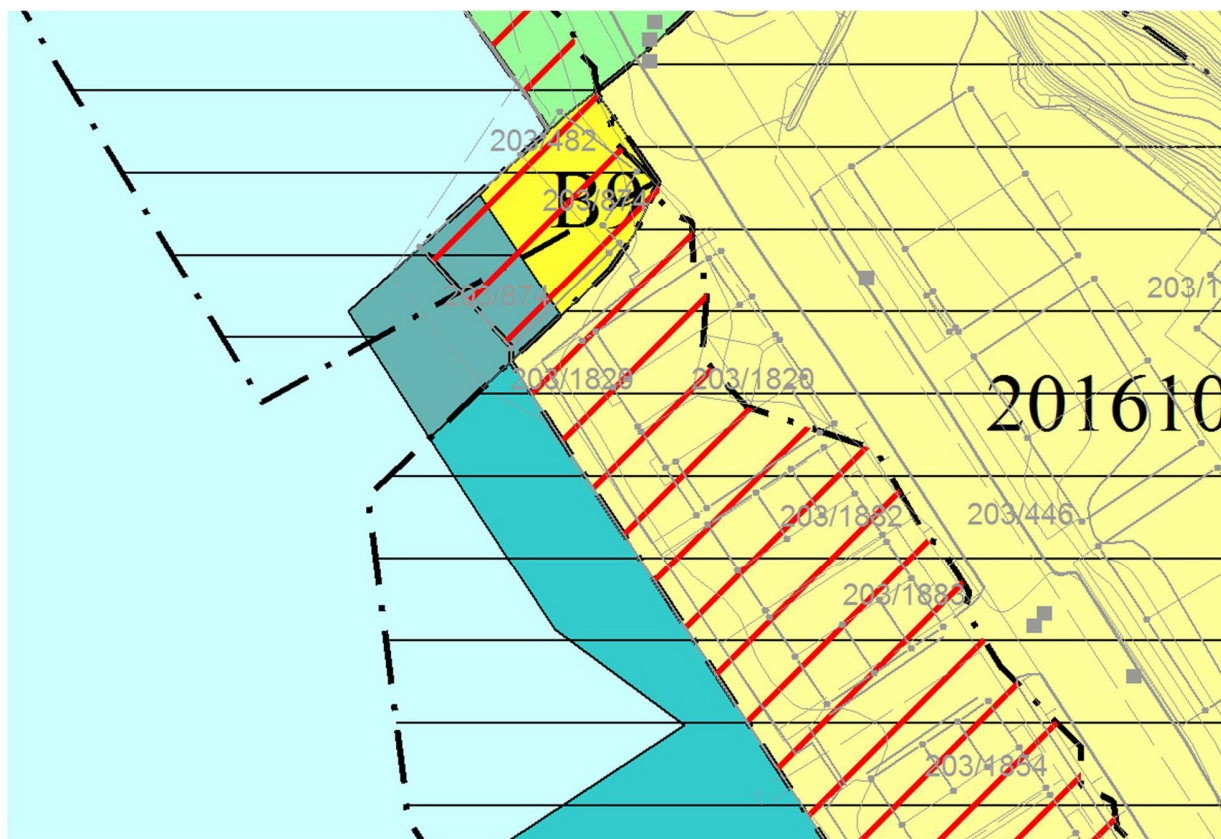


		Brannvesenet disponere dessuten vannpumper som vil kunne gi tilgang til ubegrensede mengder slukkevann fra sjøen.
	Større ulykker (veg, bane, sjø, luft)	Adkomsten til området skjer via E39 med avkjørsel til kommunal adkomstvei. Alternativ adkomst kan skje via fylkesveg og kommunal adkomstvei. Potensialet for at store ulykker knyttet til samferdsel skal få direkte konsekvens for området er minimalt.

\* storulykkevirksomheter, eksempelvis prosessindustri, tankanlegg for væsker og gasser, eksplosiv- og fyrverkerilagre.

Type hendelse	Eksempler uønskede hendelser	Vurdering av potensiell naturfare
<b>NATURFARE</b> stormflo og skred - skog og lyngbrann erosjon flom og erosjon langs kystlinje Ekstremvær erosjon langs kystlinje	Overvann	Tilslig fra tilgrensende areal er marginalt. Overvann vurderes ikke å representere potensiell naturfare.
	Flom i store vassdrag (nedbørfelt >20 km <sup>2</sup> )	Området er ikke influert av store vassdrag.
	Flomfare i små vassdrag (nedbørfelt <20 km <sup>2</sup> )	Området er ikke influert av vassdrag.
	Erosjon (langs vassdrag og kyst)	Området har ikke strandsone eller influert av vassdrag.
	Skred i bratt terreng Løsmasseskred (jordskred) Flomskred Snøskred Sørpeskred Steinsprang/ steinskred	I henhold til NVEs aktsomhetskart er området ikke utsatt for potensiell skredfare.
	Fjellskred (med flodbølge som mulig følge)	I henhold til NVEs aktsomhetskart foreligger det ikke potensiell fare for fjellskred.
	Kvikkleireskred (i områder med marine avsetninger).	Området ligger over marin grense (NVE).
	Stormflo i kombinasjon med havnivåstigning	Området ligger godt over nivå utsatt for stormflo i kombinasjon med havnivåstrigning.
	Skog- og lyngbrann (tørke)	Jordsmonnet er skrint og utsatt for tørke. Etter en eventuell utbygging vil det ligge igjen et cirka 200 meter bredt skogbelte ned mot innsjøen Selura. Fare for skogbrannfare vil være tilstede.

## Sjekkliste for potensielle, uønskede hendelser til ROS-analysen – B9 Dannevik

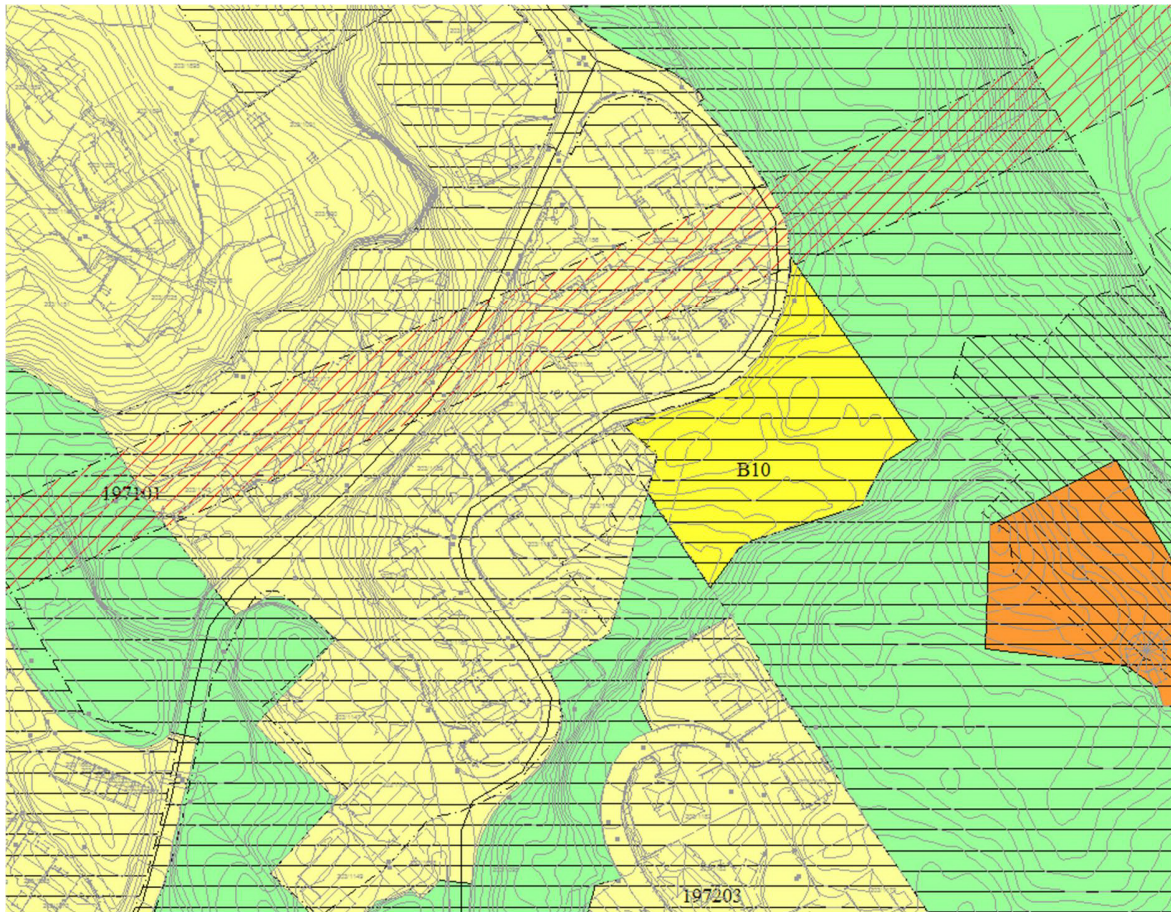


Hendelsestyper	Eksempler uønskede hendelser	Vurdering av potensiell fare knyttet til store ulykker
<b>Store ulykker</b> Transport - næringsvirksomhet/industri - brann	Brann/eksplosjon, utslipp av farlige stoffer, akutt forurensning * se nedenfor	Det finnes ikke virksomheter i Flekkefjord som representerer potensiale for storulykker.
	Ulykker i næringsområder med samlokalisering av flere virksomheter som håndterer farlige stoffer og/eller farlig avfall.	Det finnes ikke næringsvirksomhet i Flekkefjord kommune som håndterer farlige stoffer og/eller farlig avfall. Interkommunalt avfallsanlegg lokalisert utenfor planområdet håndterer kun husholdningsavfall som kan komposteres i lokalt anlegg. Andre avfallsfraksjoner blir eksportert ut av kommunen.
	Brann i bygninger og anlegg	Området ligger lokalisert 450 meter fra nødetsbygget hvor brannvesen, ambulans og politi er samlokalisert. Det går kommunal veg frem til området. Responstiden vil være minimal. Offentlig vannledning med kapasitet for slukke vann er ført frem til området. Det er tilgang til ubegrenset slukke vann fra sjøen.
	Større ulykker (veg, bane, sjø, luft)	Nedre Dannevikvei er en kommunal boliggate. Potensialet for større ulykker knyttet til vei eller sjø vurderes som minimalt.

\* storulykkevirksomheter, eksempelvis prosessindustri, tankanlegg for væsker og gasser, eksplosiv- og fyrverkerilagere.

Type hendelse	Eksempler uønskede hendelser	Vurdering av potensiell naturfare
<b>NATURFARE</b> - stormflo og erosjon langs kystlinje - skred og lyngbrann - flom og erosjon - skog og lyngbrann - Ekstremvær - flom og erosjon	Overvann	Planområdet er ligger i strandkanten. Overvannsproblematikk anses ikke som en utfordring.
	Flom i store vassdrag (nedbørfelt >20 km <sup>2</sup> )	Området er ikke påvirket av vassdrag.
	Flomfare i små vassdrag (nedbørfelt <20 km <sup>2</sup> )	Området er ikke påvirket av vassdrag.
	Erosjon (langs vassdrag og kyst)	Området er ikke påvirket av vassdrag og kystlinjen består av svaberg.
	Skred i bratt terreng Løsmasseskred (jordskred) Flomskred Snøskred Sørpeskred Steinsprang/ steinskred	I henhold til NVEs aktsomhetskart foreligger det ikke potensiell skredfare.
	Fjellskred (med flodbølge som mulig følge)	I henhold til NVEs aktsomhetskart foreligger det ikke potensiell skredfare.
	Kvikkleireskred (i områder med marine avsetninger).	Området er bebygget. Forekomst av kvikkleire er ikke kjent.
	Stormflo i kombinasjon med havnivåstigning	Strandområdet er utsatt for stormflo og havnivåstigning. Flomområdet er tegnet som fareområde i plankartet. Bygninger for varig opphold eller som inneholder installasjoner som ikke tåler å bli oversøymmet kan ikke etableres lavere enn kote 2,4. Bestemmelsesens §
Skog- og lyngbrann (tørke)	Løsmasselaget er grunt og området er utsatt for tørke. Potensialet for skogbrann er til stede.	

## Sjekkliste for potensielle, uønskede hendelser til ROS-analysen – B9 Fløyveien

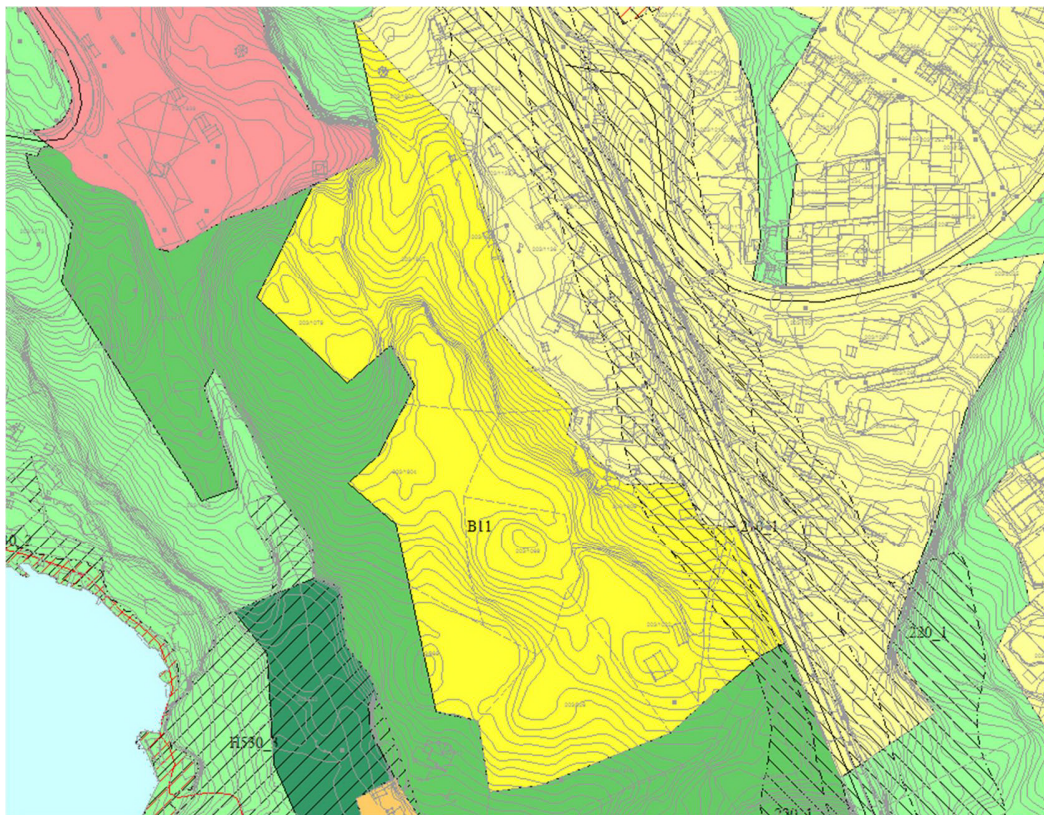


Hendelses-typer	Eksempler uønskede hendelser	Vurdering av potensiell fare knyttet til store ulykker
<b>Store ulykker</b> Transport - næringsvirksomhet/industri - brann	Brann/eksplosjon, utslipp av farlige stoffer, akutt forurensning * se nedenfor	Det finnes ikke virksomheter i Flekkefjord som representerer potensiale for storulykker.
	Ulykker i næringsområder med samlokalisering av flere virksomheter som håndterer farlige stoffer og/eller farlig avfall.	Det finnes ikke næringsvirksomhet i Flekkefjord kommune som håndterer farlige stoffer og/eller farlig avfall. Interkommunalt avfallsanlegg lokalisert utenfor planområdet håndterer kun husholdningsavfall som kan komposteres i lokalt anlegg. Andre avfallsfraksjoner blir eksportert ut av kommunen.
	Brann i bygninger og anlegg	Området ligger lokalisert 2 km fra nødetsbygget hvor brannvesen, ambulanse og politi er samlokalisert. Responstiden vil være minimal. Kommunal vannledning ligger frem til området.
	Større ulykker (veg, bane, sjø, luft)	Adkomsten til området skjer via fylkesveg som fungerer som samlevei til bykjernen og kommunal adkomstveger. Fartsgrensen er 50 km/t. Potensialet for at store ulykker knyttet til samferdsel skal få direkte konsekvens for området er minimalt.

\* storulykkevirksomheter, eksempelvis prosessindustri, tankanlegg for væsker og gasser, eksplosiv- og fyrverkerilagre.

Type hendelse	Eksempler uønskede hendelser	Vurdering av potensiell naturfare
<b>NATURFARE</b> Ekstremvær - stormflo og erosjon langs kystlinje - skred og lyngbrann - flom og erosjon - skred - skog og lyngbrann	Overvann	Tilsiq fra tilgrensende areal er marginalt. Overvann vurderes ikke å representere potensiell naturfare.
	Flom i store vassdrag (nedbørfelt >20 km <sup>2</sup> )	Området er ikke berørt av vassdrag.
	Flomfare i små vassdrag (nedbørfelt <20 km <sup>2</sup> )	Området er ikke berørt av vassdrag.
	Erosjon (langs vassdrag og kyst)	Området har ikke strandsone eller er berørt av vassdrag
	Skred i bratt terreng	I henhold til NVEs aktsomhetskart er området ikke utsatt for potensiell skredfare.
	Løsmasseskred (jordskred)	
	Flomskred	
	Snøskred	
	Sørpeskred	
	Steinsprang/ steinskred	
Fjellskred (med flodbølge som mulig følge)	I henhold til NVEs aktsomhetskart foreligger det ikke potensiell fare for fjellskred.	
Kvikkleireskred (i områder med marine avsetninger).	Området ligger over marin grense (NVE).	
Stormflo i kombinasjon med havnivåstigning	Området ligger godt over nivå utsatt for stormflo i kombinasjon med havnivåstigning (NVE).	
Skog- og lyngbrann (tørke)	Jordsmonnet består av humusdekke/tynt torvlag på fjellgrunn med skog. Området er utsatt for tørke. Fare for skogbrann er tilstede.	

## Sjekkliste for potensielle, uønskede hendelser til ROS-analysen – B11 Rauli nord

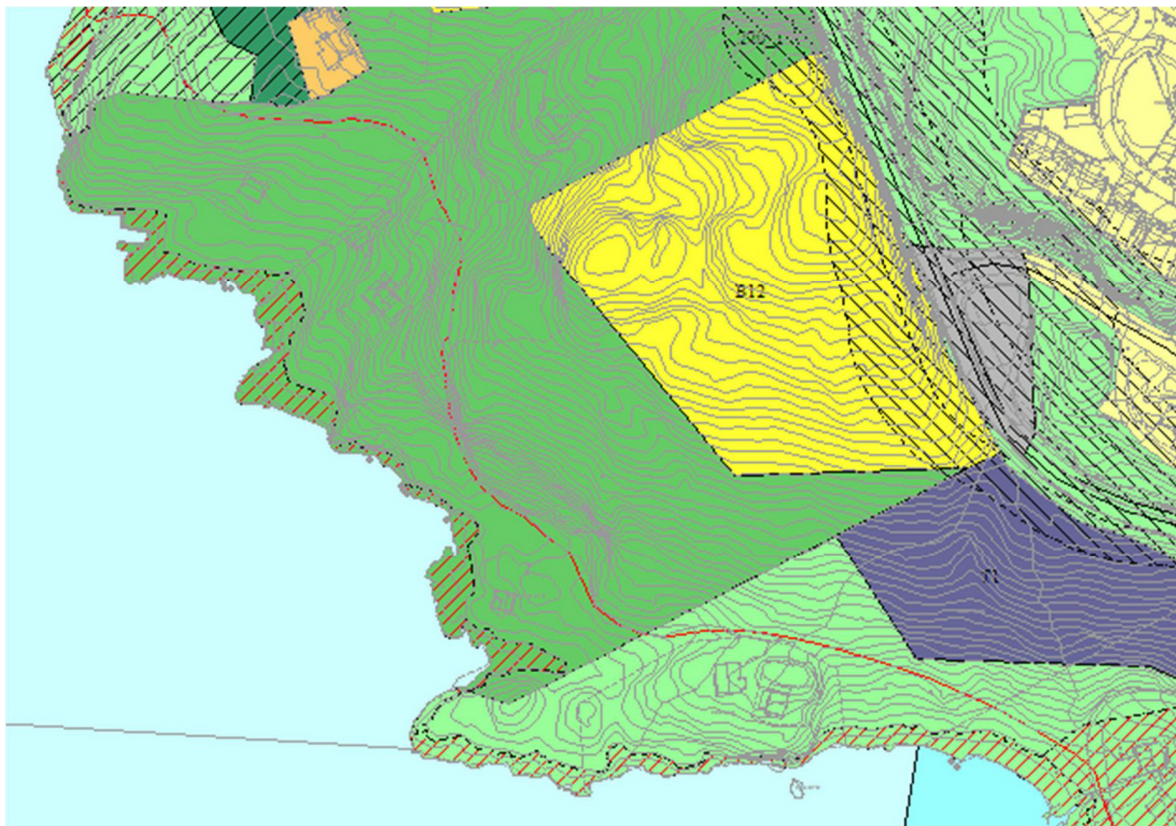


Hendelsestyper	Eksempler uønskede hendelser	Vurdering av potensiell fare knyttet til store ulykker
Store ulykker Transport - næringsvirksomhet/industri - brann	Brann/eksplosjon, utslipp av farlige stoffer, akutt forurensning * se nedenfor	Det finnes ikke virksomheter i Flekkefjord som representerer potensiale for storulykker.
	Ulykker i næringsområder med samlokalisering av flere virksomheter som håndterer farlige stoffer og/eller farlig avfall.	Det finnes ikke næringsvirksomhet i Flekkefjord kommune som håndterer farlige stoffer og/eller farlig avfall. Interkommunalt avfallsanlegg lokalisert utenfor planområdet håndterer kun husholdningsavfall som kan komposteres i lokalt anlegg. Andre avfallsfraksjoner blir eksportert ut av kommunen.
	Brann i bygninger og anlegg	Området ligger lokalisert 1,5 km fra nødetsatbygget hvor brannvesen, ambulanse og politi er samlokalisert. Det går fylkesveg frem til området. Responstiden vil være minimal. Offentlig vannledning med kapasitet for slukkevann ligger i fylkesvegen som passerer området.
	Større ulykker (veg, bane, sjø, luft)	Området ligger langs en tofelts samlevei med fortau som betjener et byggeområde med flere delfelt for boliger. Fartsgrensen er 50 km/t. Ingen næringsvirksomheter har adgang gjennom området. Potensialet for store ulykker knyttet til veg er minimalt.

\* storulykkevirksomheter, eksempelvis prosessindustri, tankanlegg for væsker og gasser, eksplosiv- og fyrverkerilagre.

Type hendelse	Eksempler uønskede hendelser	Vurdering av potensiell naturfare
<b>NATURFARE</b> - stormflo og erosjon langs kystlinje - skred - skog og lyngbrann - flom og erosjon - Ekstremvær	Overvann	Planlagt byggeområde utgjør tre små koller på til sammen 14 daa som også utgjør aktuelt nedslagsfelt. Mengde overvann vil derfor være håndterbart selv med 40 % påslag for forventet fremtidig økning i nedbørsmengde.
	Flom i store vassdrag (nedbørfelt >20 km <sup>2</sup> )	Området er ikke påvirket av vassdrag.
	Flomfare i små vassdrag (nedbørfelt <20 km <sup>2</sup> )	Området er ikke påvirket av vassdrag.
	Erosjon (langs vassdrag og kyst)	Området har ikke kystlinje og er ikke påvirket av vassdrag.
	Skred i bratt terreng Løsmasseskred (jordskred) Flomskred Snøskred Sørpeskred Steinsprang/ steinskred	I henhold til NVEs aktsomhetskart foreligger det ikke potensiell skredfare.
	Fjellskred (med flodbølge som mulig følge)	I henhold til NVEs aktsomhetskart foreligger det ikke potensiell skredfare.
	Kvikkleireskred (i områder med marine avsetninger).	Området ligger over marin grense.
	Stormflo i kombinasjon med havnivåstigning	Området ligger godt over nivå for beregnet stormflo i kombinasjon med havnivåstigning.
	Skog- og lyngbrann (tørke)	Løsmasselaget er grunt og området er utsatt for tørke. Skogsvegetasjon er en del av grønnstrukturen i et urbant miljø. Potensialet for skog- og lyngbrann er til stede.

## Sjekkliste for potensielle, uønskede hendelser til ROS-analysen – B12 Rauli sør



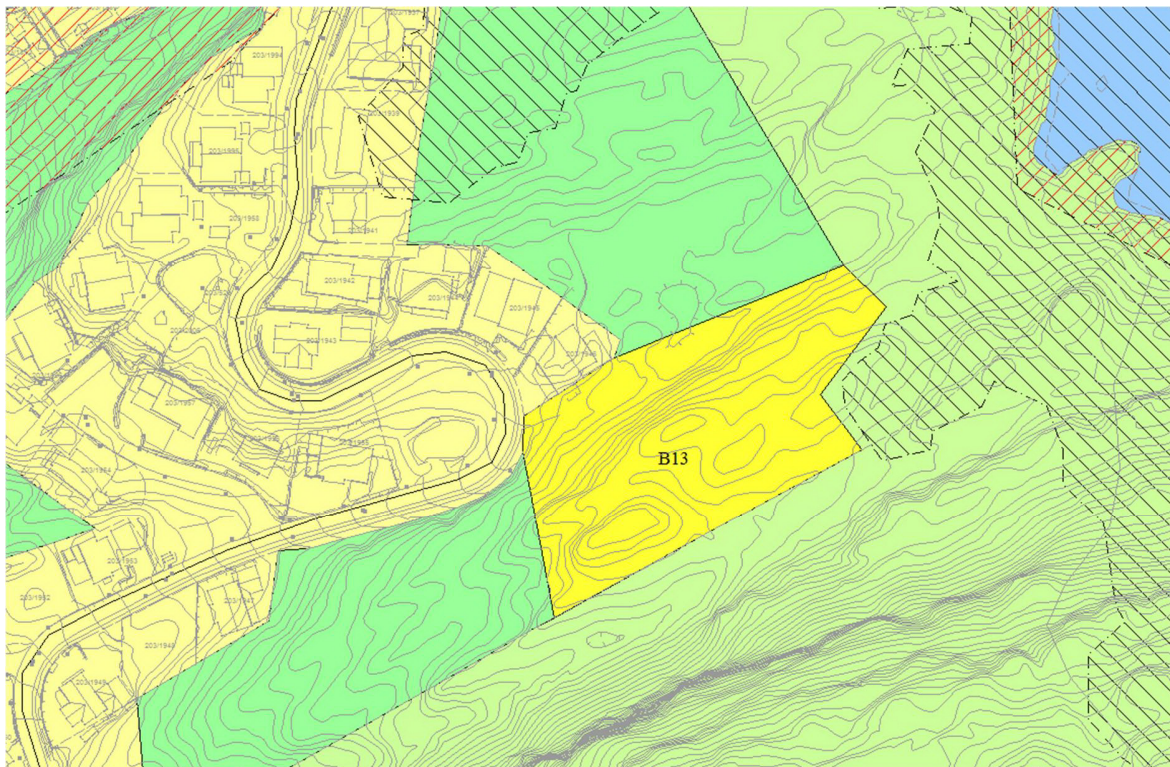
Hendelsestyper	Eksempler uønskede hendelser	Vurdering av potensiell fare knyttet til store ulykker
<b>Store ulykker</b> Transport - næringsvirksomhet/industri - brann	Brann/eksplosjon, utslipp av farlige stoffer, akutt forurensning * se nedenfor	Det finnes ikke virksomheter i Flekkefjord som representerer potensiale for storulykker.
	Ulykker i næringsområder med samlokalisering av flere virksomheter som håndterer farlige stoffer og/eller farlig avfall.	Det finnes ikke næringsvirksomhet i Flekkefjord kommune som håndterer farlige stoffer og/eller farlig avfall. Interkommunalt avfallsanlegg lokalisert utenfor planområdet håndterer kun husholdningsavfall som kan komposteres i lokalt anlegg. Andre avfallsfraksjoner blir eksportert ut av kommunen.
	Brann i bygninger og anlegg	Området ligger lokalisert 1,2 km fra nødetsbygget hvor brannvesen, ambulanse og politi er samlokalisert. Det går fylkesveg frem til området. Responstiden vil være minimal. Offentlig vannledning med kapasitet for slukkevann ligger i fylkesvegen som passerer området.
	Større ulykker (veg, bane, sjø, luft)	Området ligger langs en tofelts samlevei med fortau som betjener et byggeområde med flere delfelt for boliger. Fartsgrensen er 50 km/t. Ingen næringsvirksomheter har adkomst gjennom området. Potensialet for store ulykker knyttet til veg er minimalt.

\* storulykkevirksomheter, eksempelvis prosessindustri, tankanlegg for væsker og gasser, eksplosiv- og fyrverkerilagre.



Type hendelse	Eksempler uønskede hendelser	Vurdering av potensiell naturfare
<b>NATURFARE</b> - stormflo og erosjon langs kystlinje - skred - skog og lyngbrann - flom og erosjon Ekstremvær - stormflo og erosjon langs kystlinje - skred - skog og lyngbrann	Overvann	Planlagt byggeområde utgjør flere koller på til sammen 11 daa som også utgjør aktuelt nedslagsfelt. Mengde overvann vil derfor være håndterbart selv med 40 % påslag for forventet fremtidig økning i nedbørsmengde.
	Flom i store vassdrag (nedbørfelt >20 km <sup>2</sup> )	Området er ikke påvirket av vassdrag.
	Flomfare i små vassdrag (nedbørfelt <20 km <sup>2</sup> )	Området er ikke påvirket av vassdrag.
	Erosjon (langs vassdrag og kyst)	Området har ikke kystlinje og er ikke påvirket av vassdrag.
	Skred i bratt terreng Løsmasseskred (jordskred) Flomskred Snøskred Sørpeskred Steinsprang/ steinskred	I henhold til NVEs aktsomhetskart foreligger det ikke potensiell skrdfare.
	Fjellskred (med flodbølge som mulig følge)	I henhold til NVEs aktsomhetskart foreligger det ikke potensiell skrdfare.
	Kvikkleireskred (i områder med marine avsetninger).	Området ligger over marin grense.
	Stormflo i kombinasjon med havnivåstigning	Området ligger godt over nivå for beregnet stormflo i kombinasjon med havnivåstigning.
	Skog- og lyngbrann (tørke)	Løsmasselaget er grunt og området er utsatt for tørke. Halvparten av arealet er bart fjell. Potensialet for skog- og lyngbrann er til stede.

## Sjekkliste for potensielle, uønskede hendelser til ROS-analysen – B13 Berglia

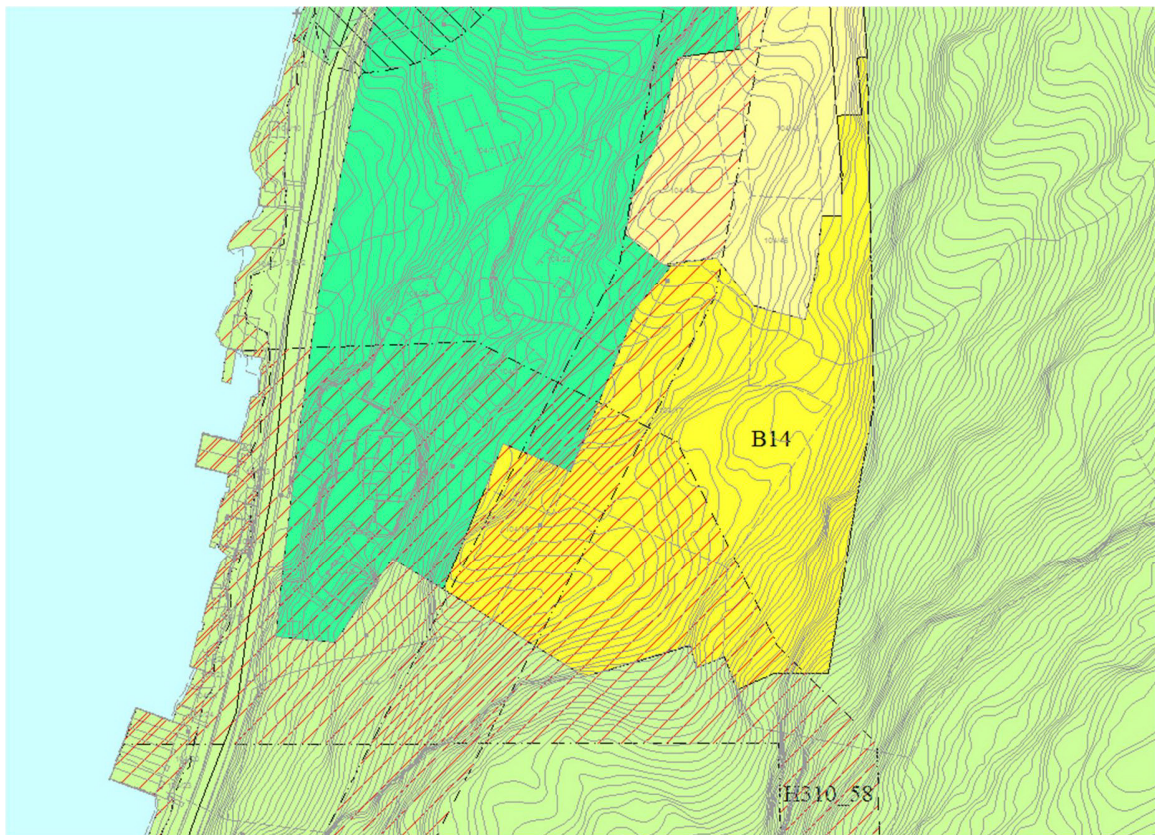


Hendelsestyper	Eksempler uønskede hendelser	Vurdering av potensiell fare knyttet til store ulykker
<b>Store ulykker</b> næringsvirksomhet/industri - brann Transport - næringsvirksomhet/industri - brann	Brann/eksplosjon, utslipp av farlige stoffer, akutt forurensning * se nedenfor	Det finnes ikke virksomheter i Flekkefjord som representerer potensiale for storulykker.
	Ulykker i næringsområder med samlokalisering av flere virksomheter som håndterer farlige stoffer og/eller farlig avfall.	Det finnes ikke næringsvirksomhet i Flekkefjord kommune som håndterer farlige stoffer og/eller farlig avfall. Interkommunalt avfallsanlegg lokalisert utenfor planområdet håndterer kun husholdningsavfall som kan komposteres i lokalt anlegg. Andre avfallsfraksjoner blir eksportert ut av kommunen.
	Brann i bygninger og anlegg	Området ligger lokalisert 2,6 km fra nødetsatbygget hvor brannvesen, ambulans og politi er samlokalisert. Responstiden vil være minimal. Kommunal vannledning ligger frem til området.
	Større ulykker (veg, bane, sjø, luft)	Adkomsten til området skjer via fylkesveg som fungerer som samlevei til bykjernen og kommunal adkomstveger. Fartsgrensen er 50 km/t. Potensialet for at store ulykker knyttet til samferdsel skal få direkte konsekvens for området er minimalt.

\* storulykkevirksomheter, eksempelvis prosessindustri, tankanlegg for væsker og gasser, eksplosiv- og fyrverkerilagre.

Type hendelse	Eksempler uønskede hendelser	Vurdering av potensiell naturfare
<b>NATURFARE</b> Ekstremvær - stormflo og erosjon langs kystlinje - skred og lyngbrann - flom og erosjon - skred - skog og lyngbrann - erosjon langs kystlinje	Overvann	Planområdet består av en rygg uten tilsig fra tilstøtende areal. Kan gå til terreng som i dag eller knyttes til kommunalt overvannssystem som grenser til området.
	Flom i store vassdrag (nedbørfelt >20 km <sup>2</sup> )	Området er ikke berørt av vassdrag.
	Flomfare i små vassdrag (nedbørfelt <20 km <sup>2</sup> )	Området er ikke berørt av vassdrag.
	Erosjon (langs vassdrag og kyst)	Området har ikke strandsone eller er berørt av vassdrag
	Skred i bratt terreng	I henhold til NVEs aktsomhetskart er området ikke utsatt for potensiell skredfare. Ved utarbeidelse av tilgrensende detaljregulering i sør ble det påvist fare for steinsprang i samme formasjon. Detaljreguleringen ble vedtatt med krav om at fjellsikring utføres. Undersøkelse av skredfare må være gjennomført før forslag til reguleringsplan kan legges ut til offentlig ettersyn.
	Løsmasseskred (jordskred)	
	Flomskred	
	Snøskred	
	Sørpeskred	
	Steinsprang/ steinskred	I henhold til NVEs aktsomhetskart foreligger det ikke potensiell fare for fjellskred.
Fjellskred (med flodbølge som mulig følge)		
Kvikkleireskred (i områder med marine avsetninger).	Området ligger over marin grense (NVE).	
Stormflo i kombinasjon med havnivåstigning	Området ligger godt over nivå utsatt for stormflo i kombinasjon med havnivåstigning (NVE).	
Skog- og lyngbrann (tørke)	Jordsmonnet består av humusdekke/tynt torvlag på fjellgrunn. Området er utsatt for tørke. I området vokser det barskog. Fare for skogbrann er tilstede..	

## Sjekkliste for potensielle, uønskede hendelser til ROS-analysen – B14 Kniben



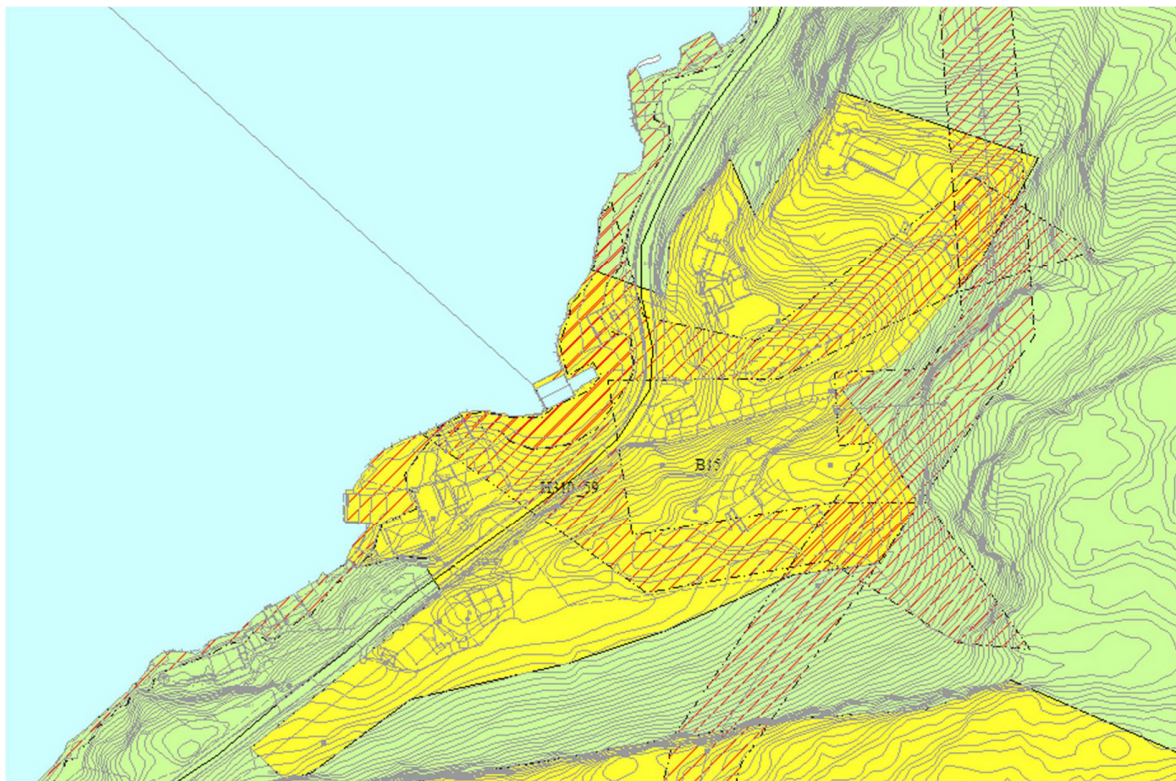
Hendelsestyper	Eksempler uønskede hendelser	Vurdering av potensiell fare knyttet til store ulykker
<b>Store ulykker</b> næringsvirksomhet/industri - brann Transport - næringsvirksomhet/industri - brann	Brann/eksplosjon, utslipp av farlige stoffer, akutt forurensning * se nedenfor	Det finnes ikke virksomheter i Flekkefjord som representerer potensiale for storulykker.
	Ulykker i næringsområder med samlokalisering av flere virksomheter som håndterer farlige stoffer og/eller farlig avfall.	Det finnes ikke næringsvirksomhet i Flekkefjord kommune som håndterer farlige stoffer og/eller farlig avfall. Interkommunalt avfallsanlegg lokalisert utenfor planområdet håndterer kun husholdningsavfall som kan komposteres i lokalt anlegg. Andre avfallsfraksjoner blir eksportert ut av kommunen.
	Brann i bygninger og anlegg	Området ligger lokalisert 3 km fra nødetsbygget hvor brannvesen, ambulans og politi er samlokalisert. Responstiden vil være minimal. Kommunal vannledning ligger frem til området.
	Større ulykker (veg, bane, sjø, luft)	Adkomsten til området skjer via fylkesveg som fungerer som samlevei til bykjernen og kommunal adkomstveger. Fartsgrensen er 50 km/t. Potensialet for at store ulykker knyttet til samferdsel skal få direkte konsekvens for området er minimalt.

\* storulykkevirksomheter, eksempelvis prosessindustri, tankanlegg for væsker og gasser, eksplosiv- og fyrverkerilagre.

Type hendelse	Eksempler uønskede hendelser	Vurdering av potensiell naturfare
---------------	------------------------------	-----------------------------------

<b>NATURFARE</b> Ekstremvær - flom og erosjon - skred - stormflo og erosjon langs kystlinje - skog og lyngbrann	Overvann	Planområdet består av en rygg uten tilsig fra tilstøtende areal. Kan gå til terreng som i dag eller knyttes til kommunalt overvannssystem som grenser til området.
	Flom i store vassdrag (nedbørfelt >20 km <sup>2</sup> )	Området er ikke berørt av vassdrag.
	Flomfare i små vassdrag (nedbørfelt <20 km <sup>2</sup> )	Området er ikke berørt av vassdrag.
	Erosjon (langs vassdrag og kyst)	Området har ikke strandsone eller er berørt av vassdrag
	Skred i bratt terreng Løsmasseskred (jordskred) Flomskred Snøskred Sørpeskred Steinsprang/ steinskred	I henhold til NVEs aktsomhetskart er området utsatt for potensiell skredfare.
	Fjellskred (med flodbølge som mulig følge)	I henhold til NVEs aktsomhetskart foreligger det ikke potensiell fare for fjellskred.
	Kvikkleireskred (i områder med marine avsetninger).	Området ligger over marin grense (NVE).
	Stormflo i kombinasjon med havnivåstigning	Området ligger godt over nivå utsatt for stormflo i kombinasjon med havnivåstigning (NVE).
	Skog- og lyngbrann (tørke)	Jordsmonnet består av humusdekke/tynt torvlag på fjellgrunn. Området er utsatt for tørke. I området vokser det barskog. Fare for skogbrann er tilstede..

## Sjekkliste for potensielle, uønskede hendelser til ROS-analysen – B15 Lauvik



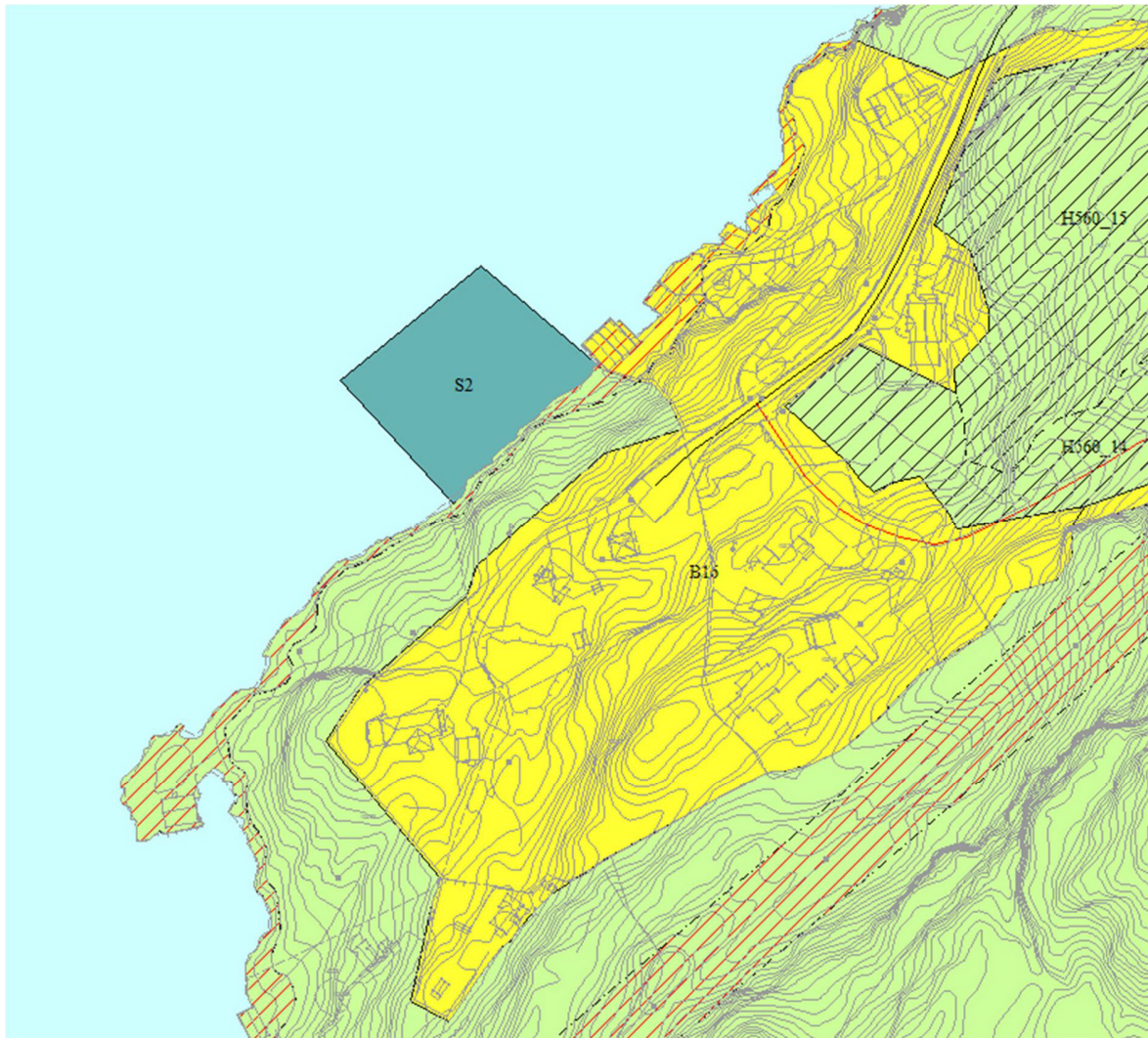
Hendelsestyper	Eksempler uønskede hendelser	Vurderinger av potensiell fare knyttet til store ulykker
<b>Store ulykker</b> Transport - næringsvirksomhet/industri - brann	Brann/eksplosjon, utslipp av farlige stoffer, akutt forurensning * se nedenfor	Det finnes ikke virksomheter i Flekkefjord som representerer potensiale for storulykker.
	Ulykker i næringsområder med samlokalisering av flere virksomheter som håndterer farlige stoffer og/eller farlig avfall.	Det finnes ikke næringsvirksomhet i Flekkefjord kommune som håndterer farlige stoffer og/eller farlig avfall. Interkommunalt avfallsanlegg lokalisert utenfor planområdet håndterer kun husholdningsavfall som kan komposteres i lokalt anlegg. Andre avfallsfraksjoner blir eksportert ut av kommunen.
	Brann i bygninger og anlegg	Området ligger lokalisert 3 km fra nødetsbygget hvor brannvesen, ambulanse og politi er samlokalisert. Det går fylkesveg frem til området. Responstiden vil være minimal. Brannvesenet disponere vannpumper som i dette tilfellet vil gi tilgang til ubegrensede mengder slukkevann fra sjøen.
	Større ulykker (veg, bane, sjø, luft)	Området ligger i enden av en enfelts fylkesveg som fungerer som adkomstveg i et område med spredt boligebyggelse og fritidsbebyggelse. Skulle vegen bli stengt kan folk ved behov evakueres med båt 3 km inn til bykjernen. Flekkefjord havn har liten trafikk. Området ligger 500 meter fra skipsleden. I tilfellet ulykker knyttet til skipstrafikk har kommunen lokalt deponi med oljevernustyr og kort responstid. Det foregår ikke transport av farlig gods hverken på veg eller sjø. Potensialet for store ulykker

		knyttet til veg- eller skipstrafikk er minimalt. Eventuelle konsekvenser av en slik hendelse ville også fått minimale konsekvenser for det aktuelle område
--	--	--

\* storulykkevirksomheter, eksempelvis prosessindustri, tankanlegg for væsker og gasser, eksplosiv- og fyrverkerilagre.

Type hendelse	Eksempler uønskede hendelser	Vurdering av potensiell naturfare
NATURFARE - stormflo og erosjon langs kystlinje - skred i bratt terreng - skred i skog og lyngbrann - fjellskred - flom og erosjon - ekstremvær	Overvann	Det er ikke etablert overvannssystem i området. Grunnen består av grunnlendt morenemasse. Avstand til sjø er cirka 30 meter. Nedslagsfeltet er småkuppert med innslag av små dalsøkk, myrer og vegetasjonsdekke som innebærer naturlig fordrøyning. Overvann vurderes ikke å representere en trussel i området.
	Flom i store vassdrag (nedbørfelt >20 km <sup>2</sup> )	Området er ikke påvirket av vassdrag.
	Flomfare i små vassdrag (nedbørfelt <20 km <sup>2</sup> )	Området er ikke påvirket av vassdrag.
	Erosjon (langs vassdrag og kyst)	Strandlinjen er dominert av svaberg. Erosjon anses ikke å representere en trussel.
	Skred i bratt terreng Løsmasseskred (jordskred) Flomskred Snøskred Sørpeskred Steinsprang/ steinskred	I henhold til NVEs aktsomhetskart foreligger det potensiell fare for jord- og flomskred. Fareområdet er tegnet inn på plankartet. Tre av de eksisterende boligene er berørt av fareområdet. Eventuelt fremtidig bebyggelse må legges utenfor registrert fareområde, eventuelt etablere avbøtende tiltak.
	Fjellskred (med flodbølge som mulig følge)	I henhold til NVEs aktsomhetskart foreligger det ikke potensiell fare for fjellskred.
	Kvikkleireskred (i områder med marine avsetninger).	I henhold til NGUs løsmassekart er løsmasseavstningene morene. Mulighet for marin leire er angitt å være stort sett fraværende.
Stormflo i kombinasjon med havnivåstigning	Strandsonen som er utsatt for stormflo er utbygget. I henhold til DSB sin veiledning er stormflo i kombinasjon med havnivåstigning kote 1,9. Faresone markert i plankartet. Tilhørende bestemmelse med forbud mot bebyggelse for varig opphold og installasjoner som ikke tåler å bli oversømmet forutsetter at laveste gulv ikke skal være lavere enn kote 2,4.	
Ekstremvær (tørke)	Løsmasselaget er grunt og området er utsatt for tørke. Terreng er åpent med innmark med busker og trær i klynger og fjell i dagen. Potensialet for skog- og lyngbrann er noe til stede.	

## Sjekkliste for potensielle, uønskede hendelser til ROS-analysen – B16 Snerthammerodden



Hendelsestyper	Eksempler uønskede hendelser	Vurderinger av potensiell fare knyttet til store ulykker
<b>Store ulykker</b> Transport - næringsvirksomhet/industri - brann	Brann/eksplosjon, utslipp av farlige stoffer, akutt forurensning * se nedenfor	Det finnes ikke virksomheter i Flekkefjord som representerer potensiale for storulykker.
	Ulykker i næringsområder med samlokalisering av flere virksomheter som håndterer farlige stoffer og/eller farlig avfall.	Det finnes ikke næringsvirksomhet i Flekkefjord kommune som håndterer farlige stoffer og/eller farlig avfall. Interkommunalt avfallsanlegg lokalisert utenfor planområdet håndterer kun husholdningsavfall som kan komposteres i lokalt anlegg. Andre avfallsfraksjoner blir eksportert ut av kommunen.
	Brann i bygninger og anlegg	Området ligger lokalisert 3,5 km fra nødetsbygget hvor brannvesen, ambulanse og politi er samlokalisert. Det går fylkesveg frem til området. Responstiden vil være minimal. Brannvesenet

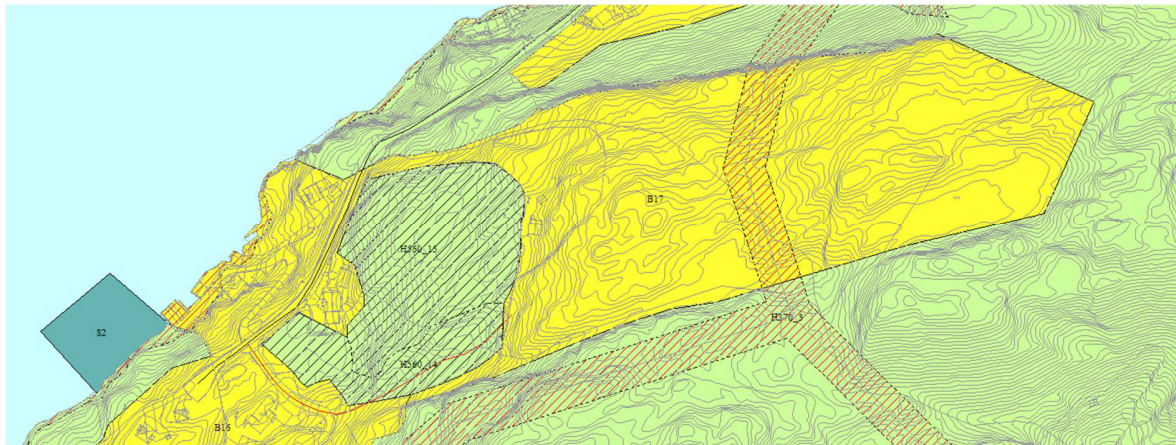


		disponere vannpumper som i dette tilfellet vil gi tilgang til ubegrensede mengder slukkevann fra sjøen.
	Større ulykker (veg, bane, sjø, luft)	Området ligger i enden av en enfelts fylkesveg som fungerer som adkomstveg i et område med spredt boligebyggelse og fritidsbebyggelse. Skulle vegen bli stengt kan folk ved behov evakueres med båt 3 km inn til bykjernen. Flekkefjord havn har liten trafikk. Området ligger 500 meter fra skipsleden. I tilfellet ulykker knyttet til skipstrafikk har kommunen lokalt deponi med oljevernustyr og kort responstid. Det foregår ikke transport av farlig gods hverken på veg eller sjø. Potensialet for store ulykker knyttet til veg- eller skipstrafikk er minimalt. Eventuelle konsekvenser av en slik hendelse ville også fått minimale konsekvenser for det aktuelle område

\* storulykkevirksomheter, eksempelvis prosessindustri, tankanlegg for væsker og gasser, eksplosiv- og fyrverkerilagere.

Type hendelse	Eksempler uønskede hendelser	Vurdering av potensiell naturfare
NATURFARE - stormflo og erosjon langs kystlinje	Overvann	Det er ikke etablert overvannssystem i området. Grunnen består av grunnlendt morenemasse. Avstand til sjø er cirka 30 meter. Nedslagsfeltet er småkupert med innslag av små dalsøkk, myrer og vegetasjonsdekke som innebærer naturlig fordrøyning. Overvann vurderes ikke å representere en trussel i området.
	Flom i store vassdrag (nedbørfelt >20 km <sup>2</sup> )	Området er ikke påvirket av vassdrag.
	Flomfare i små vassdrag (nedbørfelt <20 km <sup>2</sup> )	Området er ikke påvirket av vassdrag.
	Erosjon (langs vassdrag og kyst)	Strandlinjen er dominert av svaberg. Erosjon anses ikke å representere en trussel.
NATURFARE - skred - skog og lynnbrann	Skred i bratt terreng Løsmasseskred (jordskred) Flomskred Snøskred Sørpeskred Steinsprang/ steinskred	I henhold til NVEs aktsomhetskart foreligger det ikke potensiell rasfare.
	Fjellskred (med flodbølge som mulig følge)	I henhold til NVEs aktsomhetskart foreligger det ikke potensiell fare for fjellskred.
NATURFARE - flom og erosjon	Kvikkleireskred (i områder med marine avsetninger).	I henhold til NGUs løsmassekart er løsmasseavstningene morene. Areal aktuelt for bygging av boliger ligger over marin grense.
	Stormflo i kombinasjon med havnivåstigning	I henhold til DSB sin veiledning er stormflo i kombinasjon med havnivåstigning kote 1,9. Faresone markert i plankartet. Tilhørende bestemmelse med forbud mot bebyggelse for varig opphold og installasjoner som ikke tåler å bli oversømmet forutsetter at laveste gulv ikke skal være lavere enn kote 2,4.
	Skog- og lynnbrann (tørke)	Løsmasselaget er grunt og området er utsatt for tørke. Terrenget er åpent med innmark med busker og trær i klynger og fjell i dagen. Potensialet for skog- og lynnbrann er til stede.

## Sjekkliste for potensielle, uønskede hendelser til ROS-analysen – B17 Snerthammer

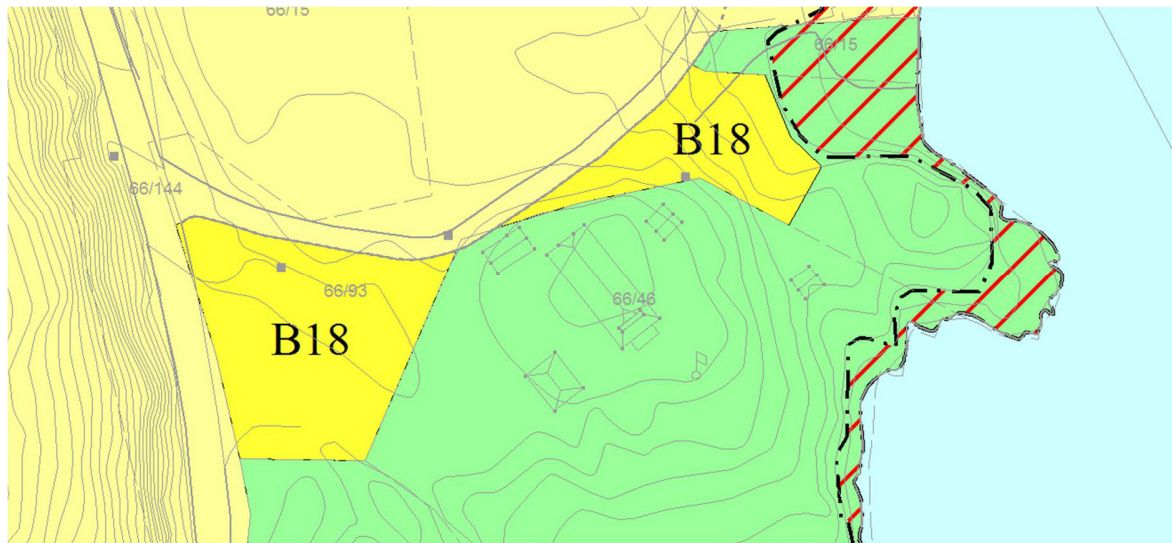


Hendelsestyper	Eksempler uønskede hendelser	Vurdering av potensiell fare knyttet til store ulykker
<b>Store ulykker</b> Transport - næringsvirksomhet/industri - brann	Brann/eksplosjon, utslipp av farlige stoffer, akutt forurensning * se nedenfor	Det finnes ikke virksomheter i Flekkefjord som representerer potensiale for storulykker.
	Ulykker i næringsområder med samlokalisering av flere virksomheter som håndterer farlige stoffer og/eller farlig avfall.	Det finnes ikke næringsvirksomhet i Flekkefjord kommune som håndterer farlige stoffer og/eller farlig avfall. Interkommunalt avfallsanlegg lokalisert utenfor planområdet håndterer kun husholdningsavfall som kan komposteres i lokalt anlegg. Andre avfallsfraksjoner blir eksportert ut av kommunen.
	Brann i bygninger og anlegg	Området ligger lokalisert 3,5 km fra nødetsbygget hvor brannvesen, ambulanse og politi er samlokalisert. Det går fylkesveg frem til området. Responstiden vil være minimal. Ved en feltutbygging av et nytt boligområde må det føres frem offentlig vanntilførsel som også må dimensjoneres for tilstrekkelig slukkevann.
	Større ulykker (veg, bane, sjø, luft)	Området ligger i enden av en enfelts fylkesveg som fungerer som adkomstveg i et område med spredt boligebyggelse og fritidsbebyggelse. Skulle vegen bli stengt kan folk ved behov evakueres med båt 3 km inn til bykjernen. Flekkefjord havn har liten trafikk. Området ligger 500 meter fra skipsleden. I tilfellet ulykker knyttet til skipstrafikk har kommunen lokalt deponi med oljevernutstyr og kort responstid. Det foregår ikke transport av farlig gods hverken på veg eller sjø. Potensialet for store ulykker knyttet til veg- eller skipstrafikk er minimalt. Eventuelle konsekvenser av en slik hendelse ville også fått minimale konsekvenser for det aktuelle område

\* storulykkevirksomheter, eksempelvis prosessindustri, tankanlegg for væsker og gasser, eksplosiv- og fyrverkerilagere.

Type hendelse	Eksempler uønskede hendelser	Vurdering av potensiell naturfare
<b>NATURFARE</b> - stormflo og erosjon langs kystlinje - skred - skog og lyngbrann - flom og erosjon - Ekstremvær	Overvann	Det er ikke etablert overvannssystem i området. Grunnen består av grunnlendt morenemasse. Avstand til sjø er cirka 30 meter. Nedslagsfeltet er småkuppert med innslag av små dalsøkk, myrer og vegetasjonsdekke som innebærer naturlig fordrøyning. Overvann vurderes ikke å representere en trussel i området.
	Flom i store vassdrag (nedbørfelt >20 km <sup>2</sup> )	Området er ikke påvirket av vassdrag.
	Flomfare i små vassdrag (nedbørfelt <20 km <sup>2</sup> )	Området er ikke påvirket av vassdrag.
	Erosjon (langs vassdrag og kyst)	Området har ikke kystlinje og er ikke påvirket av vassdrag.
	Skred i bratt terreng Løsmasseskred (jordskred) Flomskred Snøskred Sørpeskred Steinsprang/ steinskred	I henhold til NVEs aktsomhetskart foreligger det ikke potensiell skredfare.
	Fjellskred (med flodbølge som mulig følge)	I henhold til NVEs aktsomhetskart foreligger det ikke potensiell skredfare.
	Kvikkleireskred (i områder med marine avsetninger).	Området ligger over marin grense.
	Stormflo i kombinasjon med havnivåstigning	Området ligger godt over nivå for beregnet stormflo i kombinasjon med havnivåstigning.
Skog- og lyngbrann (tørke)	Løsmasselaget er grunt og området er utsatt for tørke. Terrenget er en smal skogbevokst rygg med store partier med fjell i dagen. Potensialet for skog- og lyngbrann er til stede.	

## Sjekkliste for potensielle, uønskede hendelser til ROS-analysen – B18 Skådevikveien



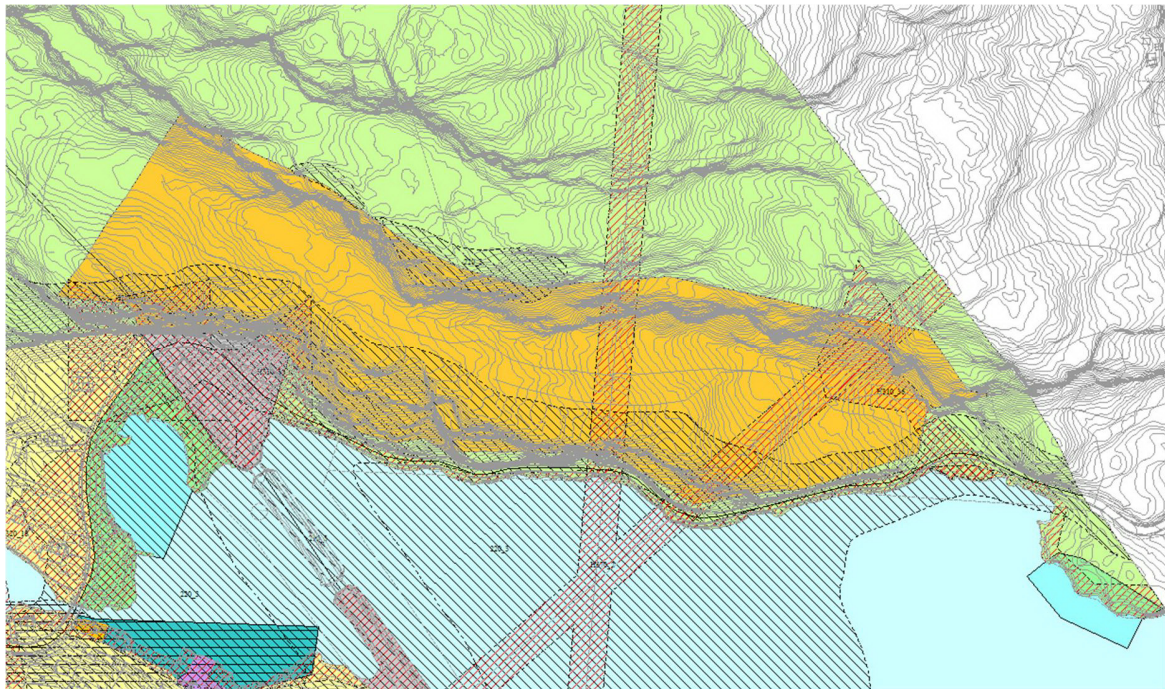
Hendelsestyper	Eksempler uønskede hendelser	Vurdering av potensiell fare knyttet til store ulykker
Store ulykker Transport - næringsvirksomhet/industri - brann	Brann/eksplosjon, utslipp av farlige stoffer, akutt forurensning * se nedenfor	Det finnes ikke virksomheter i Flekkefjord som representerer potensiale for storulykker.
	Ulykker i næringsområder med samlokalisering av flere virksomheter som håndterer farlige stoffer og/eller farlig avfall.	Det finnes ikke næringsvirksomhet i Flekkefjord kommune som håndterer farlige stoffer og/eller farlig avfall. Interkommunalt avfallsanlegg lokalisert utenfor planområdet håndterer kun husholdningsavfall som kan komposteres i lokalt anlegg. Andre avfallsfraksjoner blir eksportert ut av kommunen.
	Brann i bygninger og anlegg	Området ligger lokalisert 3,4 km fra nødetsatbygget hvor brannvesen, ambulanse og politi er samlokalisert. Det går fylkesveg frem til området. Responstiden vil være minimal. Offentlig vannledning med kapasitet for slukkevann er ført frem til området.
	Større ulykker (veg, bane, sjø, luft)	Fra fylkesveg 44 går det kommunal veg inn i området. Langs fylkesvegen går det gang- og sykkelveg fram til Svege. I gjeldende reguleringsplaner er det rekkefølgekrav som innebærer at nye boliger ikke kan bebygges langs Skådevikveien før fortau er opparbeidet. Fartsgrensen er 50 km/t. Potensialet for større ulykker anses som minimalt. En eventuell ulykke langs vei vil heller ikke innebære en direkte trussel mot planlagt byggeområde.

\* storulykkevirksomheter, eksempelvis prosessindustri, tankanlegg for væsker og gasser, eksplosiv- og fyrverkerilagre.

Type hendelse	Eksempler uønskede hendelser	Vurdering av potensiell naturfare
NATUR FARE Ekstrem	Overvann	Planområdet er forholdsvis plant og utgjør 3.3 daa. Største delen av området er dekket av grunn morenemasse. Ytterst mot sjøen er det humus direkte på fjell eller svaberg. Tilgrensende areal er drenert mot offentlig vei. Tilførsel av overvann er derved begrenset.

	Mengde overvann vil derfor være håndterbart selv med 40 % påslag for forventet fremtidig økning i nedbørsmengde.
Flom i store vassdrag (nedbørfelt >20 km <sup>2</sup> )	Området er ikke påvirket av vassdrag.
Flomfare i små vassdrag (nedbørfelt <20 km <sup>2</sup> )	Området er ikke påvirket av vassdrag.
Erosjon (langs vassdrag og kyst)	Området er ikke påvirket av vassdrag og kystlinjen består av svaberg.
Skred i bratt terreng Løsmasseskred (jordskred) Flomskred Snøskred Sørpeskred Steinsprang/ steinskred	I henhold til NVEs aktsomhetskart foreligger det ikke potensiell skredfare.
Fjellskred (med flodbølge som mulig følge)	I henhold til NVEs aktsomhetskart foreligger det ikke potensiell skredfare.
Kvikkleireskred (i områder med marine avsetninger).	Løsmassene består av morene og humus direkte på fjell.
Stormflo i kombinasjon med havnivåstigning	Strandområdet er utsatt for stormflo og havnivåstigning. Flomområdet er tegnet som fareområde i plankartet. Bygninger for varig opphold eller som inneholder installasjoner som ikke tåler å bli oversømmet kan ikke etableres lavere enn kote 2,4.
Skog- og lyngbrann (tørke)	Løsmasselaget er grunt og området er utsatt for tørke. Potensialet for skog- og lyngbrann er til stede.

## Sjekkliste for potensielle, uønskede hendelser til ROS-analysen – BF Kjellto

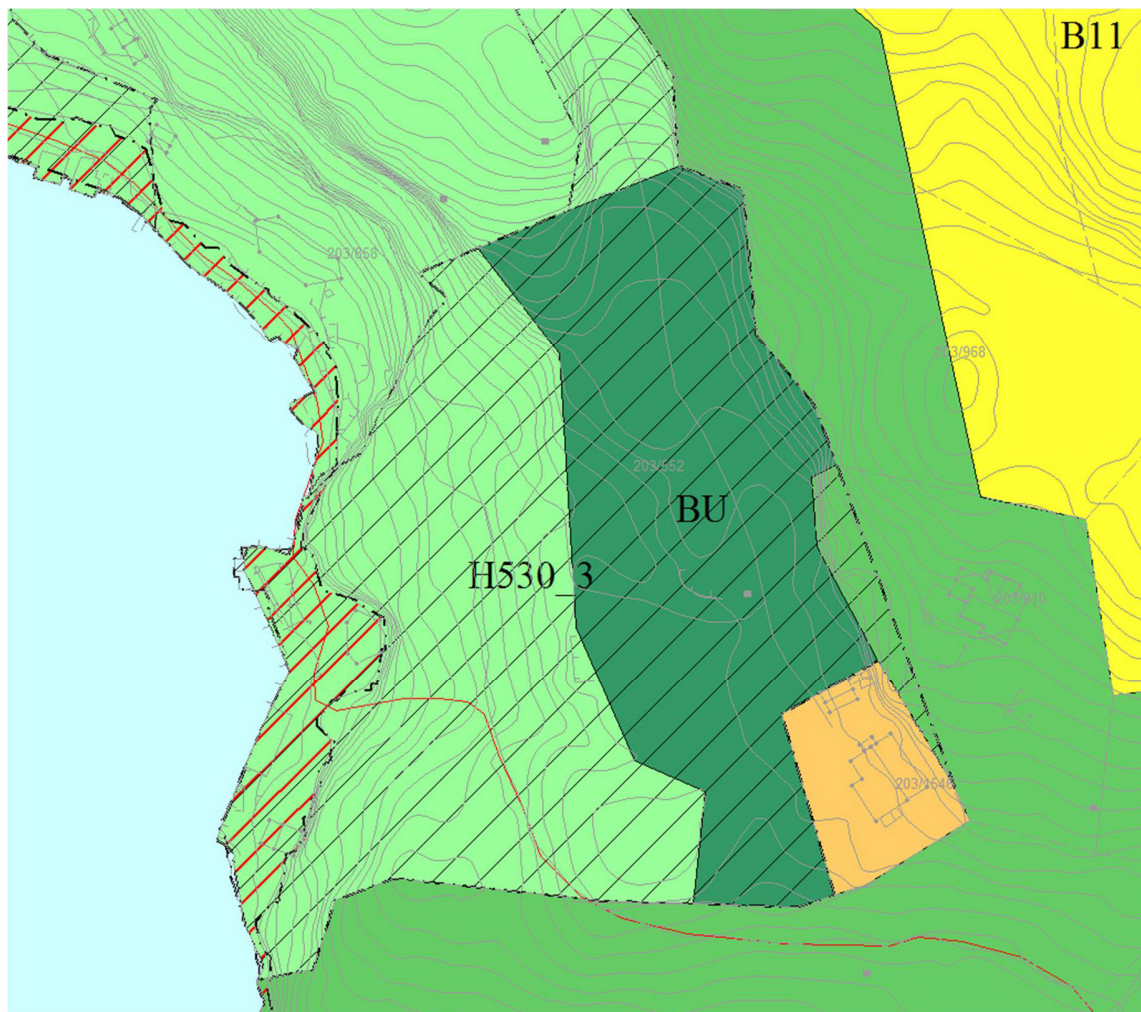


Hendelsestyper	Eksempler uønskede hendelser	Vurdering av potensiell fare knyttet til store ulykker
<b>Store ulykker</b> Transport - næringsvirksomhet/industri - brann	Brann/eksplosjon, utslipp av farlige stoffer, akutt forurensning * se nedenfor	Det finnes ikke virksomheter i Flekkefjord som representerer potensiale for storulykker.
	Ulykker i næringsområder med samlokalisering av flere virksomheter som håndterer farlige stoffer og/eller farlig avfall.	Det finnes ikke næringsvirksomhet i Flekkefjord kommune som håndterer farlige stoffer og/eller farlig avfall. Interkommunalt avfallsanlegg lokalisert utenfor planområdet håndterer kun husholdningsavfall som kan komposteres i lokalt anlegg. Andre avfallsfraksjoner blir eksportert ut av kommunen.
	Brann i bygninger og anlegg	Området ligger lokalisert 3,6 km fra nødetsbygget hvor brannvesen, ambulans og politi er samlokalisert. Det går fylkesveg frem til området. Responstiden vil være minimal. Ved en feltutbygging av et nytt boligområde må det føres frem offentlig vanttlførsel som også må dimensjoneres for tilstrekkelig slukkevann. Brannvesenet disponere vannpumper som vil kunne gi tilgang til ubegrensede mengder slukkevann fra Selura.
	Større ulykker (veg, bane, sjø, luft)	Området ligger langs fylkesveg som fungerer som samleveg for boligområder inn mot bykjernen. Potensialet for store ulykker knyttet til samferdsel er minimalt.

\* storulykkevirksomheter, eksempelvis prosessindustri, tankanlegg for væsker og gasser, eksplosiv- og fyrverkerilagre.

Type hendelse	Eksempler uønskede hendelser	Vurdering av potensiell naturfare
<b>NATURFARE</b> - stormflo og erosjon langs kystlinje - skred - skog og lyngbrann - flom og erosjon Ekstremvær - stormflo i kombinasjon med havnivåstigning - skog- og lyngbrann (tørke)	Overvann	Landskapet består av flere toner (avsatser) som drenerer naturlig mot øst. Tilførsel av overvann fra Høgfjellet i nord vil derfor være lite. Løsmasser og vegetasjon fungerer som naturlig fordrøyning.
	Flom i store vassdrag (nedbørfelt >20 km <sup>2</sup> )	Området er ikke påvirket av vassdrag.
	Flomfare i små vassdrag (nedbørfelt <20 km <sup>2</sup> )	I kartgrunnlaget er det registrert en liten bekk der skogen er hogget ut. Bergnet nedslagsfelt er 0,075 km <sup>2</sup> . Det er ikke knyttet potensiell flomfare til bekken i aktsomhetskart for flom (NVE). Bekke skal således ikke representere flomfare.
	Erosjon (langs vassdrag og kyst)	Området har ikke kystlinje. Bekken er ikke påvirket av vassdrag.
	Skred i bratt terreng Løsmasseskred (jordskred) Flomskred Snøskred Sørpeskred Steinsprang/ steinskred	I henhold til NVEs aktsomhetskart foreligger det ikke potensiell skredfare.
	Fjellskred (med flodbølge som mulig følge)	I henhold til NVEs aktsomhetskart foreligger det ikke potensiell skredfare.
	Kvikkleireskred (i områder med marine avsetninger).	Området ligger over marin grense.
	Stormflo i kombinasjon med havnivåstigning	Området ligger godt over nivå for beregnet stormflo i kombinasjon med havnivåstigning.
Skog- og lyngbrann (tørke)	Løsmasselaget er humusdekke/tynt torvdekke over berggrunn. Området er utsatt for tørke. Potensiale for skog- og lyngbrann er til stede. Terrenget består av flere terrasser (toner) som er adskilt med høye fjellskrenter. Potensialet for skog- og lyngbrann er til stede.	

## Sjekkliste for potensielle, uønskede hendelser til ROS-analysen – BU Kolonihage



Hendelsestyper	Eksempler uønskede hendelser	Vurdering av potensiell fare knyttet til store ulykker
<b>Store ulykker</b> Transport - næringsvirksomhet/industri - brann	Brann/eksplosjon, utslipp av farlige stoffer, akutt forurensning * se nedenfor	Det finnes ikke virksomheter i Flekkefjord som representerer potensielle for storulykker.
	Ulykker i næringsområder med samlokalisering av flere virksomheter som håndterer farlige stoffer og/eller farlig avfall.	Det finnes ikke næringsvirksomhet i Flekkefjord kommune som håndterer farlige stoffer og/eller farlig avfall. Interkommunalt avfallsanlegg lokalisert utenfor planområdet håndterer kun husholdningsavfall som kan komposteres i lokalt anlegg. Andre avfallsfraksjoner blir eksportert ut av kommunen.
	Brann i bygninger og anlegg	Anses ikke som aktuelt i forhold til en kolonihage.
	Større ulykker (veg, bane, sjø, luft)	Området har adgang til fots fra kommunal veg. Deler av vegen er tofelts samlevei med fortau som betjener et byggeområde med flere delfelt for boliger. Fartsgrensen er 50 km/t. Ingen

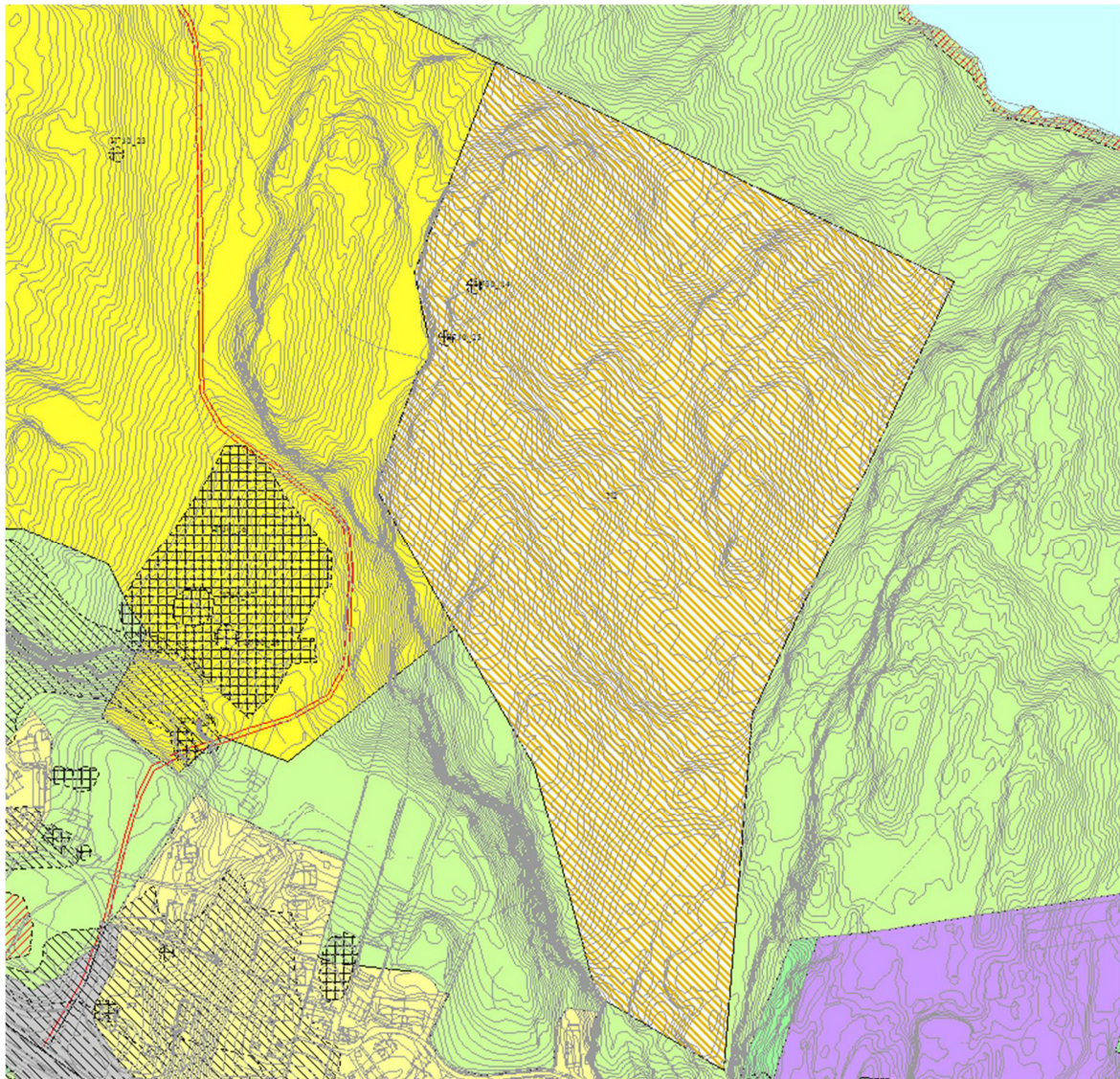


		næringsvirksomheter har adkomst gjennom området. Potensialet for store ulykker knyttet til veg er minimalt.
--	--	---

\* storulykkevirksomheter, eksempelvis prosessindustri, tankanlegg for væsker og gasser, eksplosiv- og fyrverkerilagre.

Type hendelse	Eksempler uønskede hendelser	Vurdering av potensiell naturfare
<b>NATURFARE</b> - stormflo og erosjon - skred - skog og lyngbrann - flom og erosjon langs kystlinje - Ekstremvær	Overvann	Etablering av en kolonihage vurderes ikke å påvirke overvannssituasjonen negativt.
	Flom i store vassdrag (nedbørfelt >20 km <sup>2</sup> )	Området er ikke påvirket av vassdrag.
	Flomfare i små vassdrag (nedbørfelt <20 km <sup>2</sup> )	Området er ikke påvirket av vassdrag.
	Erosjon (langs vassdrag og kyst)	Området er ikke påvirket av sjø eller vassdrag.
	Skred i bratt terreng Løsmasseskred (jordskred) Flomskred Snøskred Sørpeskred Steinsprang/ steinskred	I henhold til NVEs aktsomhetskart foreligger det ikke potensiell skredfare.
	Fjellskred (med flodbølge som mulig følge)	I henhold til NVEs aktsomhetskart foreligger det ikke potensiell skredfare.
	Kvikkleireskred (i områder med marine avsetninger).	Arealet ligger over marin grense.
	Stormflo i kombinasjon med havnivåstigning	Arealet ligger over marin grense.
	Skog- og lyngbrann (tørke)	Løsmasselaget er grunt og området er utsatt for tørke. Potensialet for skog- og lyngbrann er til stede, men vil ha et lavt skadepotensiale i forhold til en kolonihage.

## Sjekkliste for potensielle, uønskede hendelser til ROS-analysen – N2 Brønnfjell



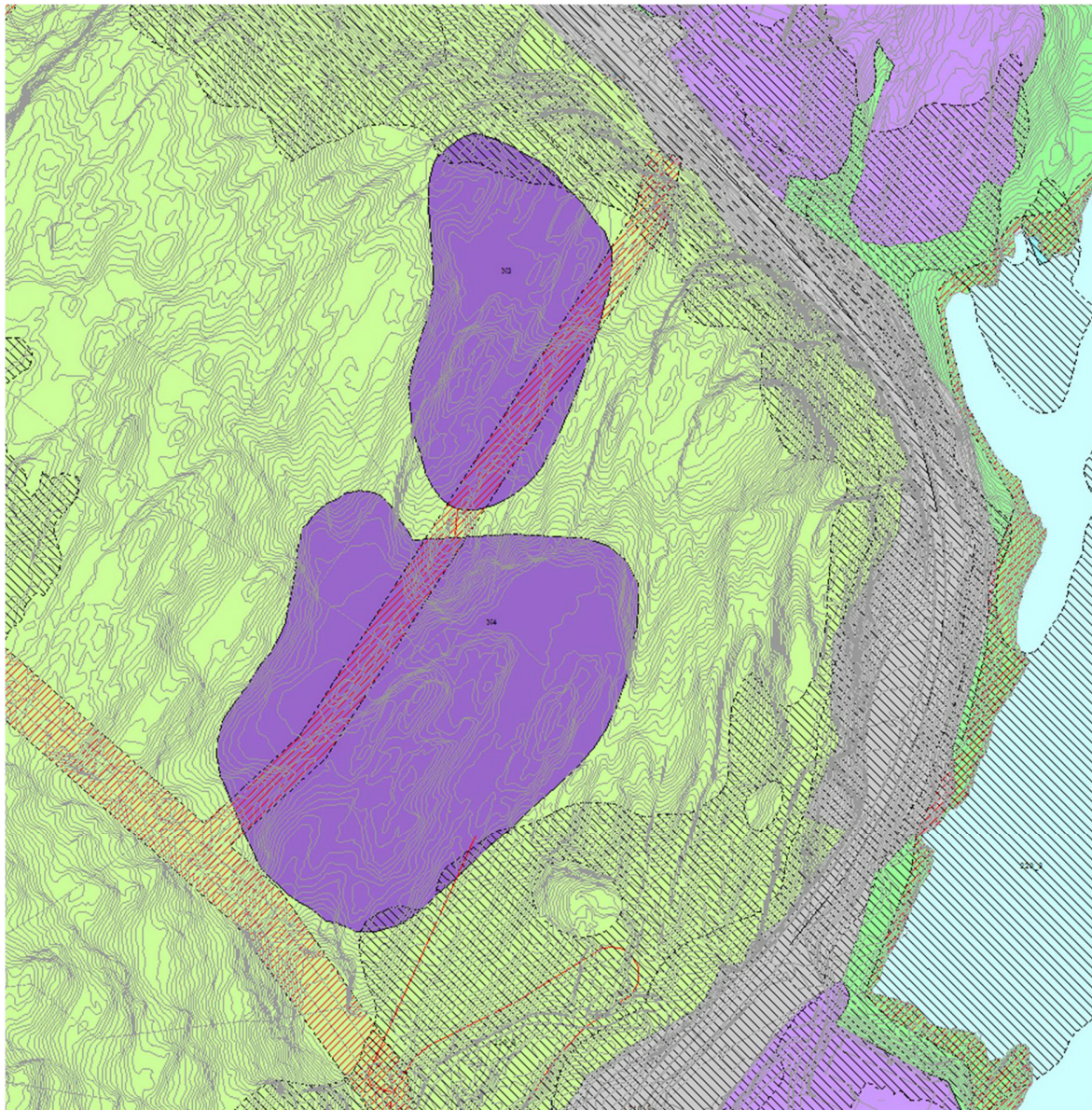
Hendelsestyper	Eksempler uønskede hendelser	Vurdering av potensiell fare knyttet til store ulykker
<b>Store ulykker</b> Transport - næringsvirksomhet/industri -	Brann/eksplosjon, utslipp av farlige stoffer, akutt forurensning * se nedenfor	Det finnes ikke virksomheter i Flekkefjord som representerer potensiale for storulykker.
	Ulykker i næringsområder med samlokalisering av flere virksomheter som håndterer farlige stoffer og/eller farlig avfall.	Det finnes ikke næringsvirksomhet i Flekkefjord kommune som håndterer farlige stoffer og/eller farlig avfall. Interkommunalt avfallsanlegg lokalisert utenfor planområdet håndterer kun husholdningsavfall som kan komposteres i lokalt anlegg. Andre avfallsfraksjoner blir eksportert ut av kommunen.
	Brann i bygninger og anlegg	Området ligger lokalisert 2,1 km fra nødetsbygget hvor brannvesen, ambulanse og politi er samlokalisert. Det går fylkesveg

		frem til området. Responstiden vil være minimal. Bygges området ut til boligformål må det dimensjoneres for slukkevann. Brannvesenet disponere dessuten vannpumper som vil kunne gi tilgang til ubegrensede mengder slukkevann fra sjøen.
	Større ulykker (veg, bane, sjø, luft)	Adkomsten til området skjer via E39 med avkjørsel til kommunal adkomstvei. Alternativ adkomst kan skje via fylkesveg og kommunal adkomstvei. Potensialet for at store ulykker knyttet til samferdsel skal få direkte konsekvens for området er minimalt.

\* storulykkevirksomheter, eksempelvis prosessindustri, tankanlegg for væsker og gasser, eksplosiv- og fyrverkerilagre.

Type hendelse	Eksempler uønskede hendelser	Vurdering av potensiell naturfare
<b>NATURFARE</b> stormflo og lyngbrann skred erosjon kystlinje Ekstremvær erosjon langs kystlinje	Overvann	Tilslig fra tilgrensende areal er marginalt. Overvann vurderes ikke å representere potensiell naturfare.
	Flom i store vassdrag (nedbørfelt >20 km <sup>2</sup> )	Området er ikke influert av store vassdrag.
	Flomfare i små vassdrag (nedbørfelt <20 km <sup>2</sup> )	Området er ikke influert av vassdrag.
	Erosjon (langs vassdrag og kyst)	Området har ikke strandsone eller influert av vassdrag.
	Skred i bratt terreng Løsmasseskred (jordskred) Flomskred Snøskred Sørpeskred Steinsprang/ steinskred	I henhold til NVEs aktsomhetskart er området ikke utsatt for potensiell skredfare.
	Fjellskred (med flodbølge som mulig følge)	I henhold til NVEs aktsomhetskart foreligger det ikke potensiell fare for fjellskred.
	Kvikkleireskred (i områder med marine avsetninger).	Området ligger over marin grense (NVE).
	Stormflo i kombinasjon med havnivåstigning	Området ligger godt over nivå utsatt for stormflo i kombinasjon med havnivåstrigning.
	Skog- og lyngbrann (tørke)	Jordsmonnet er skrint og utsatt for tørke. Etter en eventuell utbygging vil det ligge igjen et cirka 200 meter bredt skogbelte ned mot innsjøen Selura. Fare for skogbrannfare vil være tilstede.

## Sjekkliste for potensielle, uønskede hendelser til ROS-analysen – N3 og N4-Høystakkmyra



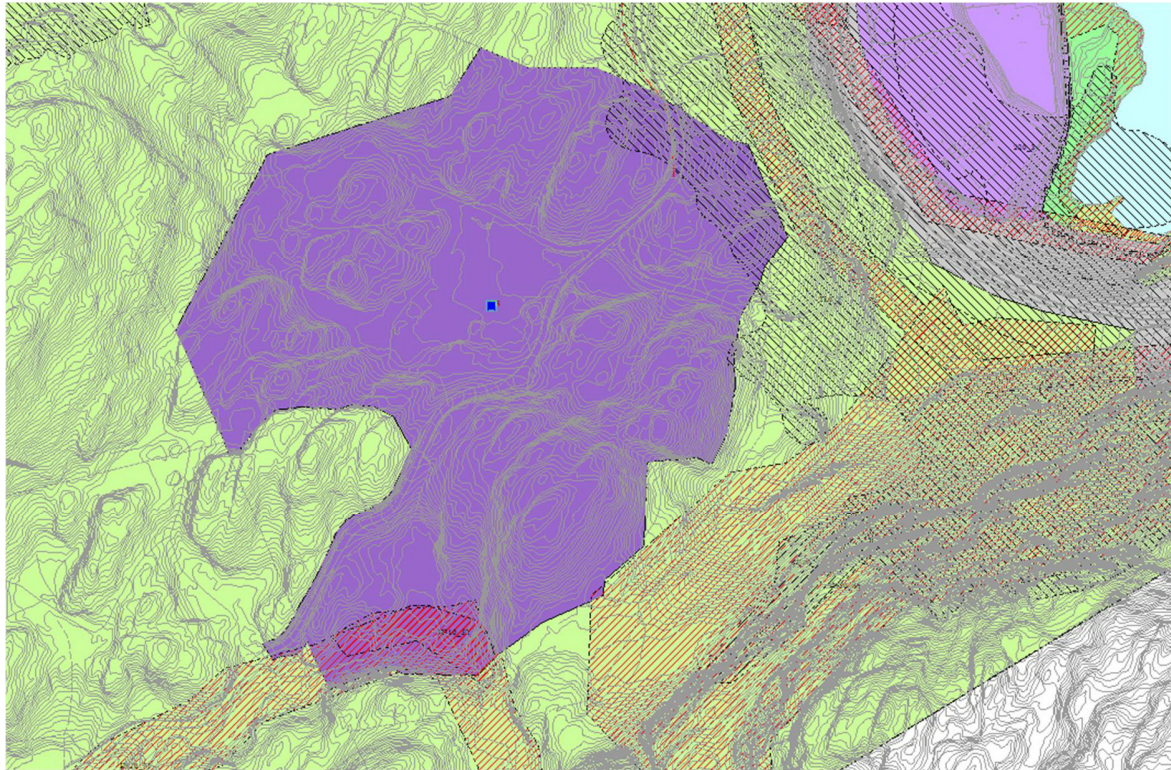
Hendelsestyper	Eksempler uønskede hendelser	Vurdering av potensiell fare knyttet til store ulykker
<b>Store ulykker</b> Transport - næringsvirksomhet/indu- stri	Brann/eksplosjon, utslipp av farlige stoffer, akutt forurensning * se nedenfor	Det finnes ikke virksomheter i Flekkefjord som representerer potensiale for storulykker.
	Ulykker i næringsområder med samlokalisering av flere virksomheter som håndterer farlige stoffer og/eller farlig avfall.	Det finnes ikke næringsvirksomhet i Flekkefjord kommune som håndterer farlige stoffer og/eller farlig avfall. Interkommunalt avfallsanlegg lokalisert utenfor planområdet håndterer kun husholdningsavfall som kan komposteres i lokalt anlegg. Andre avfallsfraksjoner blir eksportert ut av kommunen.

	Brann i bygninger og anlegg	Området ligger lokalisert 4,5 km fra nødetsbygget hvor brannvesen, ambulanse og politi er samlokalisert. Responstiden vil være minimal. Offentlig vannledning med kapasitet for slukkevann ligger langs fylkesvegen.
	Større ulykker (veg, bane, sjø, luft)	Området ligger langs kommunal veg 700 fra E39. En eventuell stor ulykke langs E39 vil ikke innebære en direkte trussel mot foreslått byggeområde.

\* storulykkevirksomheter, eksempelvis prosessindustri, tankanlegg for væsker og gasser, eksplosiv- og fyrverkerilagre.

Type hendelse	Eksempler uønskede hendelser	Vurdering av potensiell naturfare
<b>NATURFARE</b> - stormflo og erosjon - skred - skog og lyngbrann - flom og erosjon langs kystlinje - Ekstremvær	Overvann	Overvannshåndtering er utredet i forhold til områderegulering og vil dreneres ned til innsjøen Selura med innlagt fordrøyning.
	Flom i store vassdrag (nedbørfelt >20 km <sup>2</sup> )	Området er ikke påvirket av vassdrag.
	Flomfare i små vassdrag (nedbørfelt <20 km <sup>2</sup> )	Området er ikke påvirket av vassdrag.
	Erosjon (langs vassdrag og kyst)	Området er ikke påvirket av vassdrag.
	Skred i bratt terreng Løsmasseskred (jordskred) Flomskred Snøskred Sørpeskred Steinsprang/ steinskred	Det er ikke registrert potensiell fare for løsmasseskred (NVE aktsomhetskart).
	Fjellskred (med flodbølge som mulig følge)	Det er ikke registrert potensiell fare for fjellskred (NVE aktsomhetskart).
	Kvikkleireskred (i områder med marine avsetninger).	Området ligger over marin grense.
	Stormflo i kombinasjon med havnivåstigning	Området grenser ikke til sjø.
	Skog- og lyngbrann (tørke)	Løsmassene består av tynt humus-/torvdekke over fjell (NGU). Området er utsatt for tørke. Vegetasjonen består av barskog på lav til høy bonitet. Potensialet for skogbrann er til stede. Avbøtende tiltak vil være å etablere branngater.

## Sjekkliste for potensielle, uønskede hendelser til ROS-analysen – N5-Linddalen



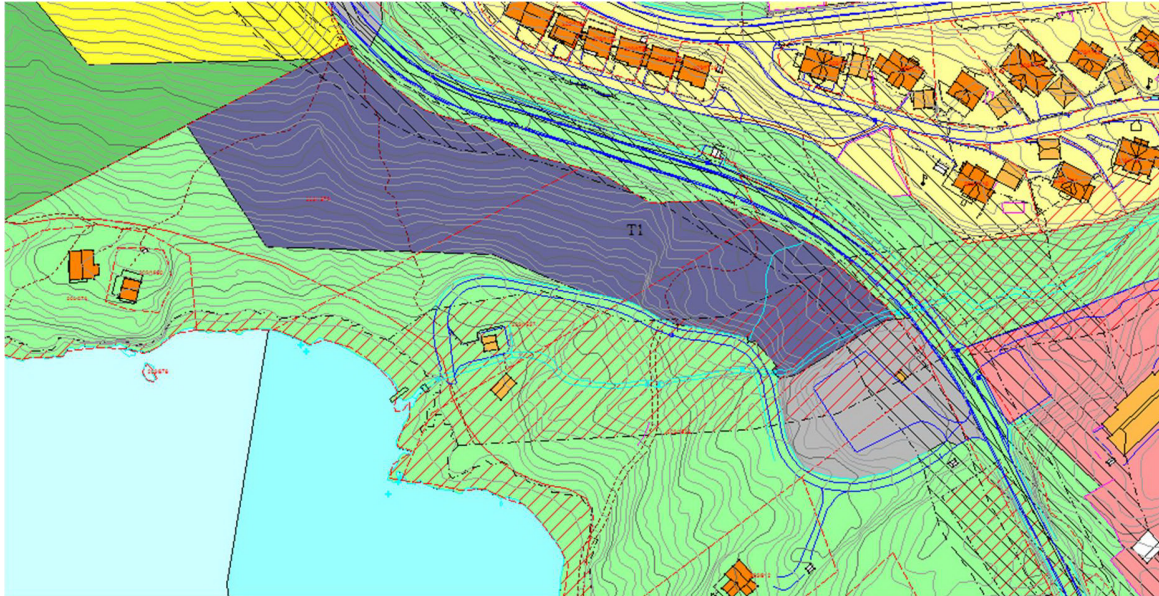
Hendelsestyper	Eksempler uønskede hendelser	Vurdering av potensiell fare knyttet til store ulykker
<b>Store ulykker</b> næringsvirksomhet/industri - brann Transport - næringsvirksomhet/industri - brann	Brann/eksplosjon, utslipp av farlige stoffer, akutt forurensning * se nedenfor	Det finnes ikke virksomheter i Flekkefjord som representerer potensiale for storulykker.
	Ulykker i næringsområder med samlokalisering av flere virksomheter som håndterer farlige stoffer og/eller farlig avfall.	Det finnes ikke næringsvirksomhet i Flekkefjord kommune som håndterer farlige stoffer og/eller farlig avfall. Interkommunalt avfallsanlegg lokalisert utenfor planområdet håndterer kun husholdningsavfall som kan komposteres i lokalt anlegg. Andre avfallsfraksjoner blir eksportert ut av kommunen.
	Brann i bygninger og anlegg	Området ligger lokalisert 4,5 km fra nødetatsbygget hvor brannvesen, ambulanse og politi er samlokalisert. Responstiden vil være minimal. Offentlig vannledning med kapasitet for slukkevann ligger langs fylkesvegen.
	Større ulykker (veg, bane, sjø, luft)	Området ligger langs kommunal veg 700 fra E39. En eventuell stor ulykke langs E39 vil ikke innebære en direkte trussel mot foreslått byggeområde.

\* storulykkevirksomheter, eksempelvis prosessindustri, tankanlegg for væsker og gasser, eksplosiv- og fyrverkerilagere.

Type hendelse	Eksempler uønskede hendelser	Vurdering av potensiell naturfare
<b>N A T U</b>	Overvann	Overvannshåndtering er utredet i forhold til områderegulering og vil dreneres ned til innsjøen Selura med innlagt fordrøyning.

Flom i store vassdrag (nedbørfelt >20 km <sup>2</sup> )	Området er ikke påvirket av stort vassdrag.
Flomfare i små vassdrag (nedbørfelt <20 km <sup>2</sup> )	Det er potensiell flomfare knyttet til en bekk sørvest i området. Avbøtende tiltak innarbeides i pågående arbeid med områdereguleringen.
Erosjon (langs vassdrag og kyst)	Løsmassene består av tynt humus-/torvdekke over fjell. Grunnen anses som lite påvirket av erosjon.
Skred i bratt terreng Løsmasseskred (jordskred) Flomskred Snøskred Sørpeskred Steinsprang/ steinskred	Det er potensiell fare for jordskred sørvest i området. Avbøtende tiltak innarbeides i pågående arbeid med områdereguleringen.
Fjellskred (med flodbølge som mulig følge)	Det er potensiell fare for steinsprang sør for området. Avbøtende tiltak innarbeides i pågående arbeid med områdereguleringen.
Kvikkleireskred (i områder med marine avsetninger).	Området ligger over marin grense.
Stormflo i kombinasjon med havnivåstigning	Området grenser ikke til sjø.
Skog- og lyngbrann (tørke)	Løsmassene består av tynt humus-/torvdekke over fjell (NGU). Området er utsatt for tørke. Vegetasjonen består av barskog på lav til høy bonitet. Potensialet for skogbrann er til stede.

## Sjekkliste for potensielle, uønskede hendelser til ROS-analysen – TB1 Rauli klatrepark



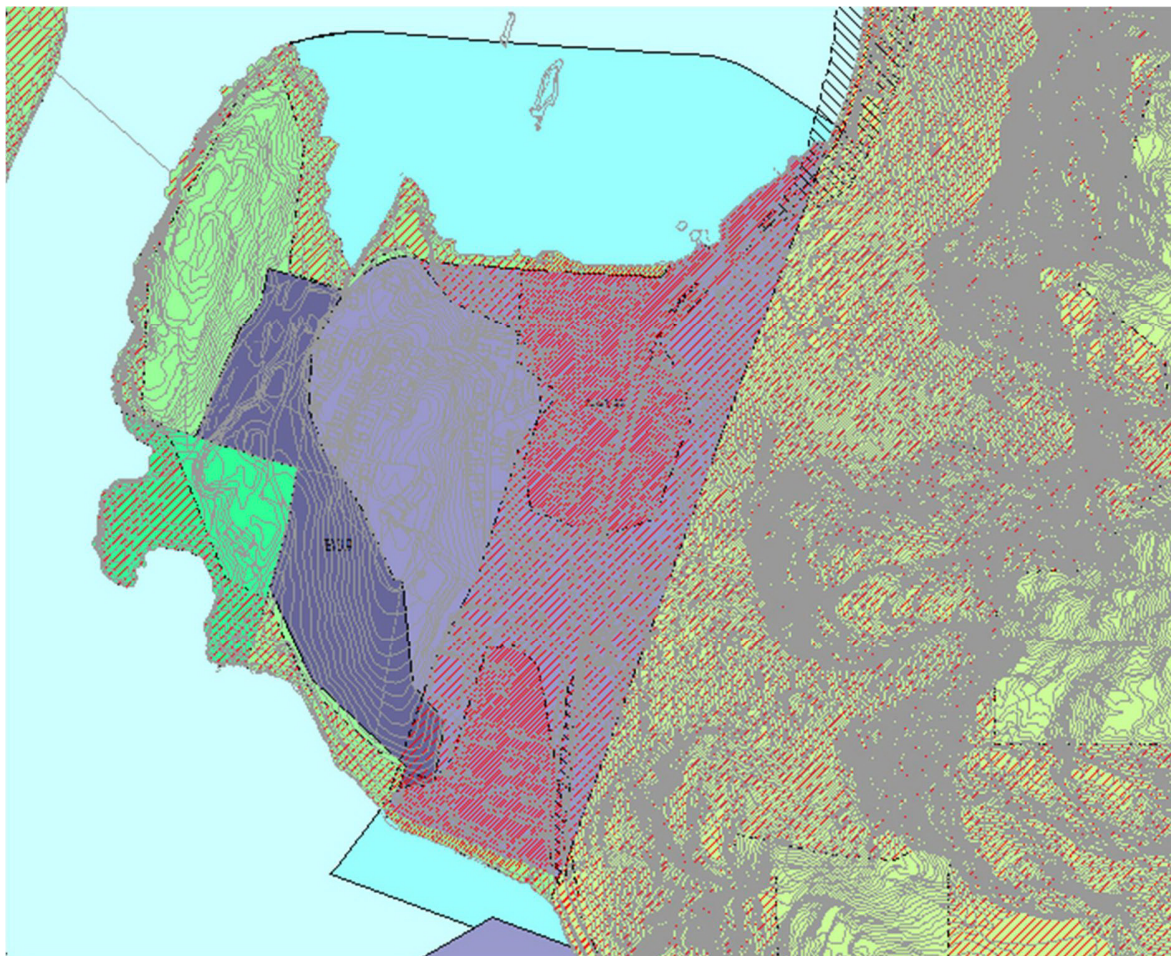
Hendelsestyper	Eksempler uønskede hendelser	Vurdering av potensiell fare knyttet til store ulykker
<b>Store ulykker</b> Transport - næringsvirksomhet/industri - brann	Brann/eksplosjon, utslipp av farlige stoffer, akutt forurensning * se nedenfor	Det finnes ikke virksomheter i Flekkefjord som representerer potensiale for storulykker.
	Ulykker i næringsområder med samlokalisering av flere virksomheter som håndterer farlige stoffer og/eller farlig avfall.	Det finnes ikke næringsvirksomhet i Flekkefjord kommune som håndterer farlige stoffer og/eller farlig avfall. Interkommunalt avfallsanlegg lokalisert utenfor planområdet håndterer kun husholdningsavfall som kan komposteres i lokalt anlegg. Andre avfallsfraksjoner blir eksportert ut av kommunen.
	Brann i bygninger og anlegg	Området ligger lokalisert 1,2 km fra nødetsatbygget hvor brannvesen, ambulanse og politi er samlokalisert. Det går fylkesveg frem til området. Responstiden vil være minimal. Offentlig vannledning med kapasitet for slukkevann ligger i fylkesvegen som passerer området.
	Større ulykker (veg, bane, sjø, luft)	Området ligger langs en tofelts samlevei med fortau som betjener et byggeområde med flere delfelt for boliger. Fartsgrensen er 50 km/t. Ingen næringsvirksomheter har adkomst gjennom området. Potensialet for store ulykker knyttet til veg er minimalt.

\* storulykkevirksomheter, eksempelvis prosessindustri, tankanlegg for væsker og gasser, eksplosiv- og fyrverkerilagre.



Type hendelse	Eksempler uønskede hendelser	Vurdering av potensiell naturfare
<b>NATURFARE</b> - stormflo og erosjon langs kystlinje - skred - skog og lyngbrann - flom og erosjon - flom og erosjon - kvikkleireskred - Ekstremvær	Overvann	Planlagt byggeområde utgjør flere koller på til sammen 11 daa som også utgjør aktuelt nedslagsfelt. Mengde overvann vil derfor være håndterbart selv med 40 % påslag for forventet fremtidig økning i nedbørsmengde.
	Flom i store vassdrag (nedbørfelt >20 km <sup>2</sup> )	Området er ikke påvirket av stort vassdrag.
	Flomfare i små vassdrag (nedbørfelt <20 km <sup>2</sup> )	Flomfare knyttet til bekk fra Raulivannet.
	Erosjon (langs vassdrag og kyst)	Området har ikke kystlinje og er ikke påvirket av vassdrag.
	Skred i bratt terreng Løsmasseskred (jordskred) Flomskred Snøskred Sørpeskred Steinsprang/ steinskred	I henhold til NVEs aktsomhetskart foreligger det ikke potensiell skrdfare.
	Fjellskred (med flodbølge som mulig følge)	I henhold til NVEs aktsomhetskart foreligger det ikke potensiell skrdfare.
	Kvikkleireskred (i områder med marine avsetninger).	Området ligger over marin grense.
	Stormflo i kombinasjon med havnivåstigning	Området ligger godt over nivå for beregnet stormflo i kombinasjon med havnivåstigning.
	Skog- og lyngbrann (tørke)	Løsmasselaget er grunt og området er utsatt for tørke. Halvparten av arealet er bart fjell. Potensialet for skog- og lyngbrann er til stede.

## Sjekkliste for potensielle, uønskede hendelser til ROS-analysen – T2-Egenes camping



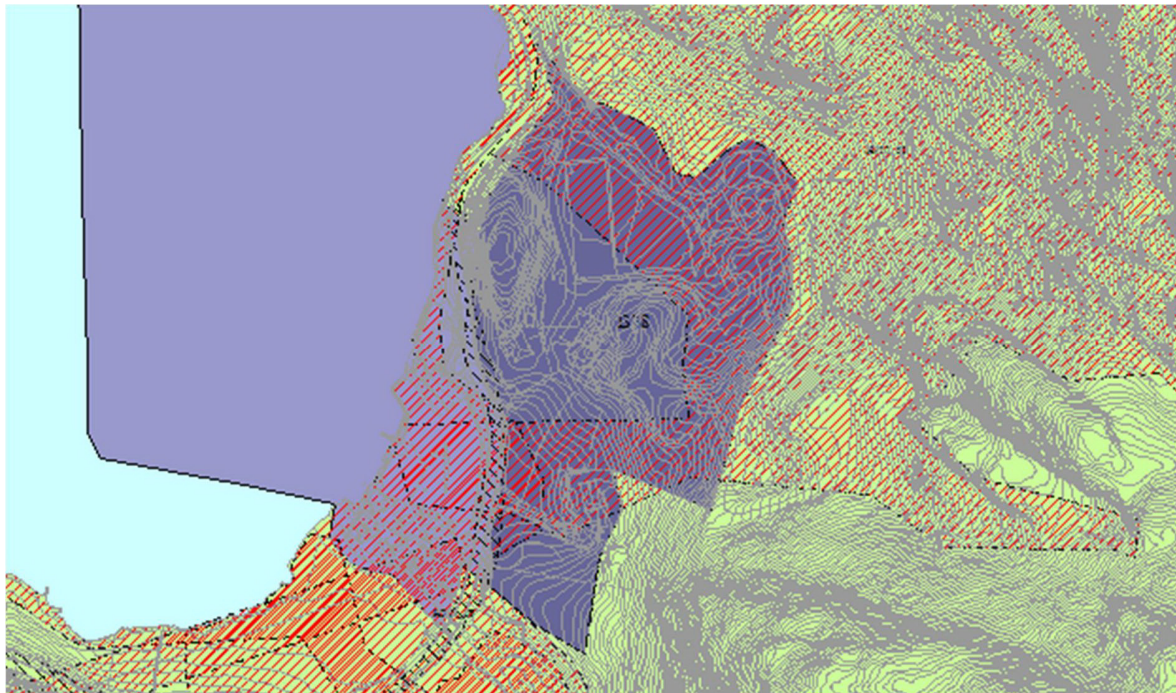
Hendelsestyper	Eksempler uønskede hendelser	Vurdering av potensiell fare knyttet til store ulykker
<b>Store ulykker</b> næringsvirksomhet/industri - brann Transport - næringsvirksomhet/industri - brann	Brann/eksplosjon, utslipp av farlige stoffer, akutt forurensning * se nedenfor	Det finnes ikke virksomheter i Flekkefjord som representerer potensiale for storulykker.
	Ulykker i næringsområder med samlokalisering av flere virksomheter som håndterer farlige stoffer og/eller farlig avfall.	Det finnes ikke næringsvirksomhet i Flekkefjord kommune som håndterer farlige stoffer og/eller farlig avfall. Interkommunalt avfallsanlegg lokalisert utenfor planområdet håndterer kun husholdningsavfall som kan komposteres i lokalt anlegg. Andre avfallsfraksjoner blir eksportert ut av kommunen.
	Brann i bygninger og anlegg	Området ligger lokalisert 5,8 km fra nødetsbygget hvor brannvesen, ambulanse og politi er samlokalisert. Responstiden vil være minimal. Brannvesenet disponere vannpumper som vil kunne gi tilgang til ubegrensede mengder slukke vann fra Selura.
	Større ulykker (veg, bane, sjø, luft)	Adkomsten til området skjer via Selandsveien, fv 4156. Bergnet ÅDT er 225. Fartsgrensen er 40 km/t. Potensialet for store ulykker i tilknytning til trafikk langs Selandsveien vurderes som minimal.

		Selandsveien er knyttet til E39 med registrert ÅDT på 7654. Potensialet for store ulykker langs E39 er mye større, men vil ikke berøre campingplassen på Egenes direkte.
--	--	--

\* storulykkevirksomheter, eksempelvis prosessindustri, tankanlegg for væsker og gasser, eksplosiv- og fyrverkerilagre.

Type hendelse	Eksempler uønskede hendelser	Vurdering av potensiell naturfare
<b>NATURFARE</b> - stormflo og erosjon - skred - skog og lyngbrann - flom og erosjon langs kystlinje - Ekstremvær	Overvann	Egenes camping er lokalisert på en halvøy hvor høyeste punkt ligger cirka 25 meter høyere enn innsjøen Selura. Største avstand til naturlig resipient er 180 meter.
	Flom i store vassdrag (nedbørfelt >20 km <sup>2</sup> )	Selura er regulert. Skulle nivået i Selura stige over kote 33 vil vannet naturlig renne ut i sjøen på Drangeid i andre enden av vannet. Fremtidige areal til fritids- og turistformål ligger over dette nivået.
	Flomfare i små vassdrag (nedbørfelt <20 km <sup>2</sup> )	Se foregående punkt.
	Erosjon (langs vassdrag og kyst)	Strandsonen er utsatt for bølgepåvirkning fra Selura. Fremtidige areal til fritids- og turistformål grenser ikke til vann.
	Skred i bratt terreng Løsmasseskred (jordskred) Flomskred Snøskred Sørpeskred Steinsprang/ steinskred	Del av areal avsatt til fremtidig fritids- og turistformål grenser til areal og er i marginal berøring av areal hvor det er potensiell skredfare. Endelig avgrensning av fremtidig bygge- og anleggsområde må skje gjennom detaljregulering.
	Fjellskred (med flodbølge som mulig følge)	Eventuelt fjellskred fra Rørto vil kunne utløse flodbølge.
	Kvikkleireskred (i områder med marine avsetninger).	Arealet ligger over marin grense.
	Stormflo i kombinasjon med havnivåstigning	Arealet grenser ikke til sjø.
	Skog- og lyngbrann (tørke)	Arealet grenser ikke til skog.

## Sjekkliste for potensielle, uønskede hendelser til ROS-analysen – T3-Nuland

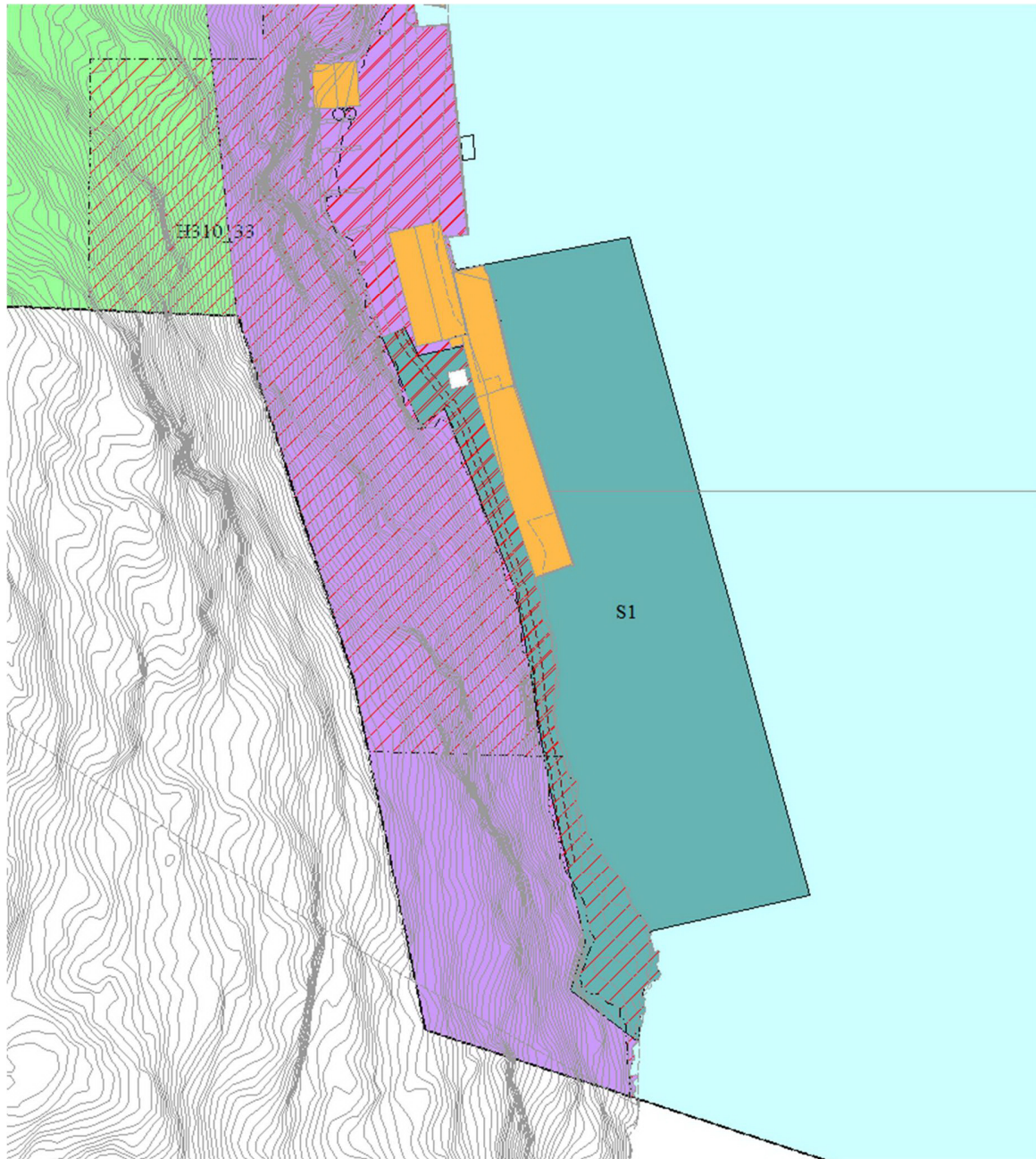


Hendelsestyper	Eksempler uønskede hendelser	Vurdering av potensiell fare knyttet til store ulykker
<b>Store ulykker</b> næringsvirksomhet/industri - brann Transport - næringsvirksomhet/industri - brann	Brann/eksplosjon, utslipp av farlige stoffer, akutt forurensning * se nedenfor	Det finnes ikke virksomheter i Flekkefjord som representerer potensiale for storulykker.
	Ulykker i næringsområder med samlokalisering av flere virksomheter som håndterer farlige stoffer og/eller farlig avfall.	Det finnes ikke næringsvirksomhet i Flekkefjord kommune som håndterer farlige stoffer og/eller farlig avfall. Interkommunalt avfallsanlegg lokalisert utenfor planområdet håndterer kun husholdningsavfall som kan komposteres i lokalt anlegg. Andre avfallsfraksjoner blir eksportert ut av kommunen.
	Brann i bygninger og anlegg	Området ligger lokalisert 5,2 km fra nødetsbygget hvor brannvesen, ambulanse og politi er samlokalisert. Responstiden vil være minimal. Brannvesenet disponere vannpumper som vil kunne gi tilgang til ubegrensede mengder slukkevann fra Selura.
	Større ulykker (veg, bane, sjø, luft)	Adkomsten til området skjer via Selandsveien, fv 4156. Bergnet ÅDT er 225. Fartsgrensen er 40 km/t. Potensialet for store ulykker i tilknytning til trafikk langs Selandsveien vurderes som minimal. Selandsveien er knyttet til E39 med registrert ÅDT på 7654. Potensialet for store ulykker langs E39 er mye større, men vil ikke berøre Nuland besøksgård direkte.

\* storulykkevirksomheter, eksempelvis prosessindustri, tankanlegg for væsker og gasser, eksplosiv- og fyrverkerilagre.

Type hendelse	Eksempler uønskede hendelser	Vurdering av potensiell naturfare
<b>NATURFARE</b> - stormflo og erosjon langs kystlinje - skred - skog og lyngbrann - flom og erosjon - Ekstremvær	Overvann	Nuland besøksgård ligger i terreng hellende mot innsjøen Selura i vest. Største avstand til naturlig resipient er i underkant av 200 meter.
	Flom i store vassdrag (nedbørfelt >20 km <sup>2</sup> )	Selura er regulert. Skulle nivået i Selura stige over kote 33 vil vannet naturlig renne ut i sjøen på Drangeid i andre enden av vannet. Fremtidige areal til fritids- og turistformål ligger over dette nivået.
	Flomfare i små vassdrag (nedbørfelt <20 km <sup>2</sup> )	Se foregående punkt.
	Erosjon (langs vassdrag og kyst)	Strandsonen er utsatt for bølgepåvirkning fra Selura. Fremtidige areal til fritids- og turistformål grenser ikke til vann.
	Skred i bratt terreng Løsmasseskred (jordskred) Flomskred Snøskred Sørpeskred Steinsprang/ steinskred	Del av areal avsatt til fremtidig fritids- og turistformål er berørt av potensiell fare for jord- og flomskred. Fremtidig utnyttelse av arealet må derfor avklares gjennom detaljregulering. Krav om detaljregulering er innarbeidet i bestemmelsenes § 4-4..
	Fjellskred (med flodbølge som mulig følge)	Eventuelt fjellskred fra Rørto vil kunne utløse flodbølge.
	Kvikkleireskred (i områder med marine avsetninger).	Arealet ligger over marin grense.
	Stormflo i kombinasjon med havnivåstigning	Arealet grenser ikke til sjø.
Skog- og lyngbrann (tørke)	Løsmasselaget er grunt og området er utsatt for tørke. Terrenget er åpent med innmark med busker og trær i klynger og fjell i dagen. Potensialet for skog- og lyngbrann er til stede.	

## Sjekkliste for potensielle, uønskede hendelser til ROS-analysen – S1 Skådevika



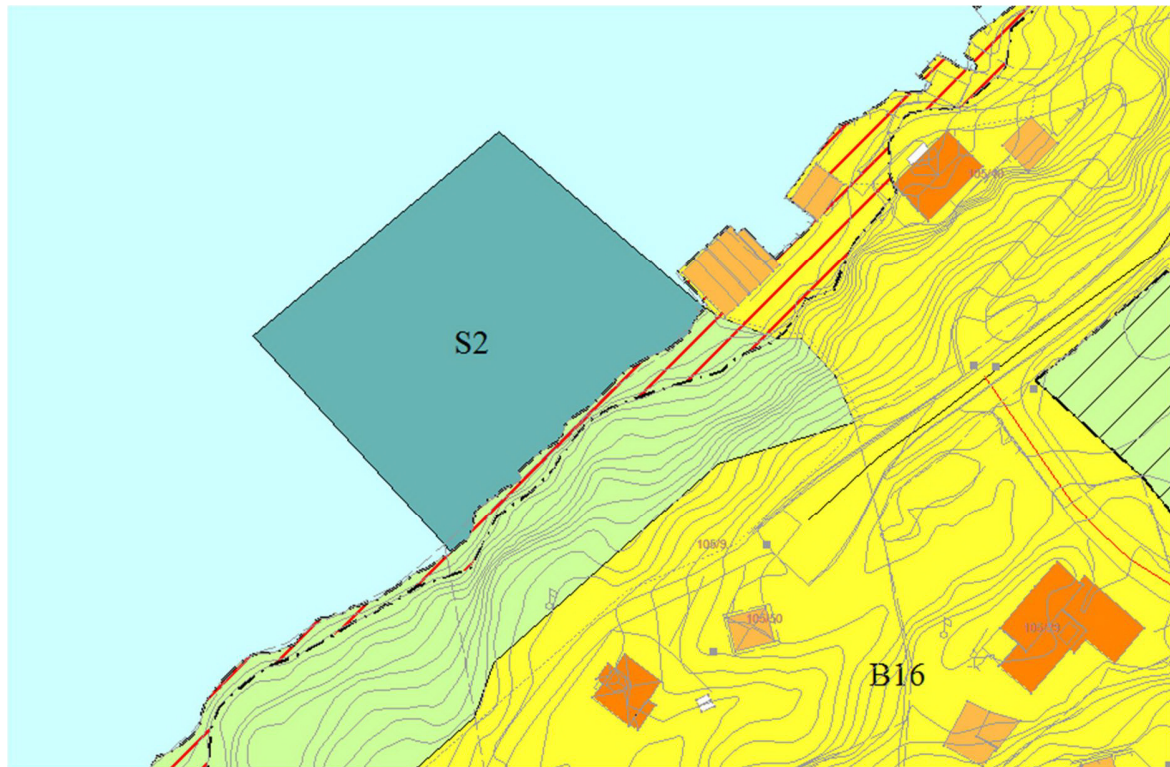
Hendelsestyper	Eksempler uønskede hendelser	Vurdering av potensiell fare knyttet til store ulykker
Store ulykker Transport -	Brann/eksplosjon, utslipp av farlige stoffer, akutt forurensning * se nedenfor	Det finnes ikke virksomheter i Flekkefjord som representerer potensielle for storulykker.
	Ulykker i næringsområder med	Det finnes ikke næringsvirksomhet i Flekkefjord kommune som håndterer farlige stoffer og/eller farlig avfall. Interkommunalt

	Samlokalisering av flere virksomheter som håndterer farlige stoffer og/eller farlig avfall.	avfallsanlegg lokalisert utenfor planområdet håndterer kun husholdningsavfall som kan komposteres i lokalt anlegg. Andre avfallsfraksjoner blir eksportert ut av kommunen.
	Brann i bygninger og anlegg	Området ligger lokalisert 3,7 km fra nødetsbygget hvor brannvesen, ambulanse og politi er samlokalisert. Det går kommunal veg frem til området. Responstiden vil være minimal. Offentlig vannledning med kapasitet for slukkevann er ført frem til området.
	Større ulykker (veg, bane, sjø, luft)	Fra fylkesveg 44 går det kommunal veg inn i området. Langs fylkesvegen går det gang- og sykkelveg fram til Svege. I gjeldende reguleringsplaner er det rekkefølgekrav som innebærer at nye boliger ikke kan bebygges langs Skådevikveien før fortau er opparbeidet. Fartsgrensen er 50 km/t. Potensialet for større ulykker anses som minimalt. En eventuell ulykke langs vei vil heller ikke innebære en direkte trussel mot planlagt byggeområde.

\* storulykkevirksomheter, eksempelvis prosessindustri, tankanlegg for væsker og gasser, eksplosiv- og fyrverkerilagre.

Type hendelse	Eksempler uønskede hendelser	Vurdering av potensiell naturfare
<b>NATURFARE</b> - stormflo og erosjon langs kystlinje - skred og lyngbrann i skog - flom og erosjon i kystlinje - Ekstremvær	Overvann	Planområdet er forholdsvis plant og utgjør 3.3 daa. Største delen av området er dekket av grunn morenemasse. Ytterst mot sjøen er det humus direkte på fjell eller svaberg. Tilgrensende areal er drenert mot offentlig vei. Tilførsel av overvann er derved begrenset. Mengde overvann vil derfor være håndterbart selv med 40 % påslag for forventet fremtidig økning i nedbørsmengde.
	Flom i store vassdrag (nedbørfelt >20 km <sup>2</sup> )	Området er ikke påvirket av vassdrag.
	Flomfare i små vassdrag (nedbørfelt <20 km <sup>2</sup> )	Området er ikke påvirket av vassdrag.
	Erosjon (langs vassdrag og kyst)	Området er ikke påvirket av vassdrag og kystlinjen består av svaberg.
	Skred i bratt terreng Løsmasseskred (jordskred) Flomskred Snøskred Sørpeskred Steinsprang/ steinskred	I henhold til NVEs aktsomhetskart fer det potensiell skredfare i området.
	Fjellskred (med flodbølge som mulig følge)	I henhold til NVEs aktsomhetskart foreligger det ikke potensiell skredfare.
	Kvikkleireskred (i områder med marine avsetninger).	Løsmassene består av morene og humus direkte på fjell.
	Stormflo i kombinasjon med havnivåstigning	Strandområdet er utsatt for stormflo og havnivåstigning. Flomområdet er tegnet som fareområde i plankartet. Bygninger for varig opphold eller som inneholder installasjoner som ikke tåler å bli oversømmet kan ikke etableres lavere enn kote 2,4.
Skog- og lyngbrann (tørke)	Anleggsområde, ikke aktuell problemstilling.	

## Sjekkliste for potensielle, uønskede hendelser til ROS-analysen – S2 Snerthammerodden



Hendelses-typer	Eksempler uønskede hendelser	Vurderinger av potensiell fare knyttet til store ulykker
<b>Store ulykker</b> Transport - næringsvirksomhet/industri - brann	Brann/eksplosjon, utslipp av farlige stoffer, akutt forurensning * se nedenfor	Det finnes ikke virksomheter i Flekkefjord som representerer potensiale for storulykker.
	Ulykker i næringsområder med samlokalisering av flere virksomheter som håndterer farlige stoffer og/eller farlig avfall.	Det finnes ikke næringsvirksomhet i Flekkefjord kommune som håndterer farlige stoffer og/eller farlig avfall. Interkommunalt avfallsanlegg lokalisert utenfor planområdet håndterer kun husholdningsavfall som kan komposteres i lokalt anlegg. Andre avfallsfraksjoner blir eksportert ut av kommunen.
	Brann i bygninger og anlegg	Området ligger lokalisert 3,5 km fra nødetsatbygget hvor brannvesen, ambulans og politi er samlokalisert. Det går fylkesveg frem til området. Responstiden vil være minimal. Brannvesenet disponere vannpumper som i dette tilfellet vil gi tilgang til ubegrensede mengder slukkevann fra sjøen.
	Større ulykker (veg, bane, sjø, luft)	Området ligger i enden av en enfelts fylkesveg som fungerer som adkomstveg i et område med spredt boligebyggelse og fritidsbebyggelse. Skulle vegen bli stengt kan folk ved behov evakueres med båt 3 km inn til bykjernen. Flekkefjord havn har liten trafikk. Området ligger 500 meter fra skipsleden. I tilfellet ulykker knyttet til skipstrafikk har kommunen lokalt deponi med oljevernustyr og kort responstid. Det foregår ikke transport av

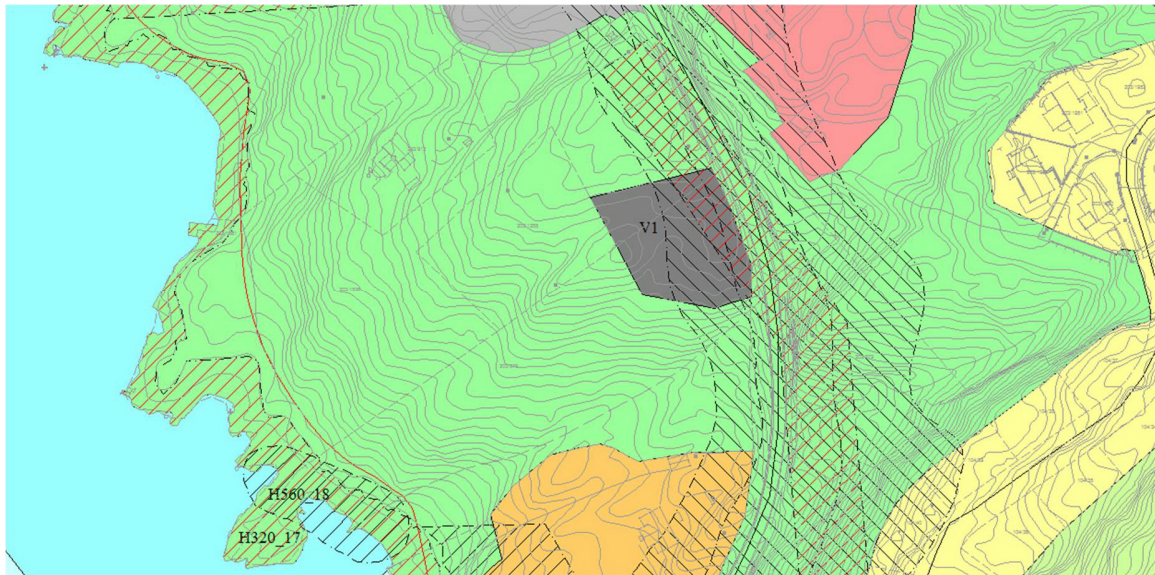


		farlig gods hverken på veg eller sjø. Potensialet for store ulykker knyttet til veg- eller skipstrafikk er minimalt. Eventuelle konsekvenser av en slik hendelse ville også fått minimale konsekvenser for det aktuelle område
--	--	--

\* storulykkevirksomheter, eksempelvis prosessindustri, tankanlegg for væsker og gasser, eksplosiv- og fyrverkerilagre.

Type hendelse	Eksempler uønskede hendelser	Vurdering av potensiell naturfare
<b>NATURFARE</b> stormflo og erosjon langs kystlinje - skog og lyngbrann flom og erosjon - skred - skog og lyngbrann Ekstremvær - flom og erosjon - skred - skog og lyngbrann	Overvann	Det er ikke etablert overvannssystem i området. Grunnen består av grunnlendt morenemasse. Avstand til sjø er cirka 30 meter. Nedslagsfeltet er småkuppert med innslag av små dalsøkk, myrer og vegetasjonsdekke som innebærer naturlig fordrøyning. Overvann vurderes ikke å representere en trussel i området.
	Flom i store vassdrag (nedbørfelt >20 km <sup>2</sup> )	Området er ikke påvirket av vassdrag.
	Flomfare i små vassdrag (nedbørfelt <20 km <sup>2</sup> )	Området er ikke påvirket av vassdrag.
	Erosjon (langs vassdrag og kyst)	Strandlinjen er dominert av svaberg. Erosjon anses ikke å representere en trussel.
	Skred i bratt terreng Løsmasseskred (jordskred) Flomskred Snøskred Sørpeskred Steinsprang/ steinskred	I henhold til NVEs aktsomhetskart foreligger det ikke potensiell rasfare.
	Fjellskred (med flodbølge som mulig følge)	I henhold til NVEs aktsomhetskart foreligger det ikke potensiell fare for fjellskred.
	Kvikkleireskred (i områder med marine avsetninger).	I henhold til NGUs løsmassekart er løsmasseavstningene morene. Areal aktuelt for bygging av boliger ligger over marin grense.
	Stormflo i kombinasjon med havnivåstigning	Arealet skal reserveres et småbåtanlegg.
	Skog- og lyngbrann (tørke)	Omfatter sjøareal.

## Sjekkliste for potensielle, uønskede hendelser til ROS-analysen – V1 Rauli



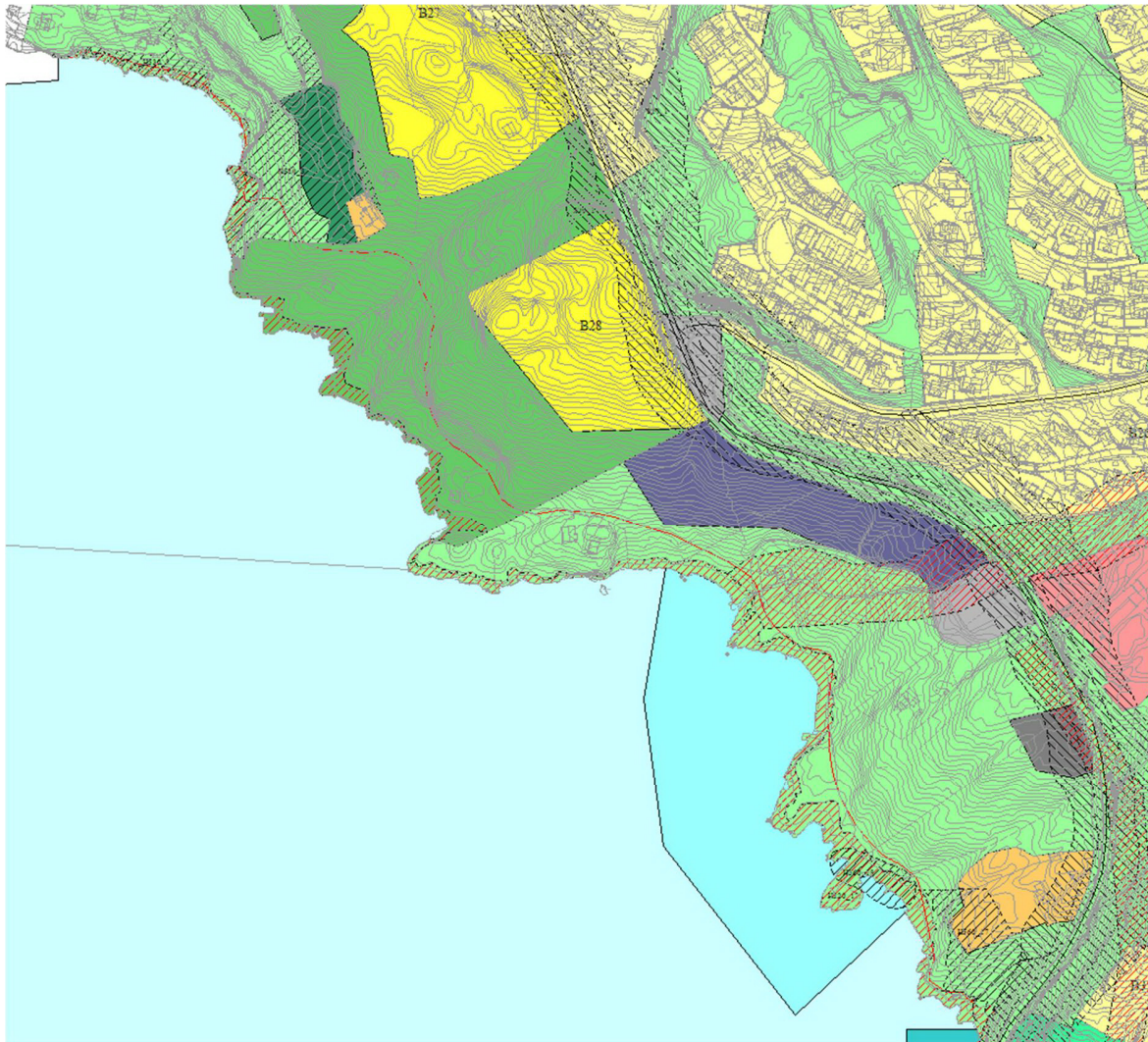
Hendelsestyper	Eksempler uønskede hendelser	Vurdering av potensiell fare knyttet til store ulykker
Store ulykker Transport - næringsvirksomhet/industri - brann	Brann/eksplosjon, utslipp av farlige stoffer, akutt forurensning * se nedenfor	Det finnes ikke virksomheter i Flekkefjord som representerer potensiale for storulykker.
	Ulykker i næringsområder med samlokalisering av flere virksomheter som håndterer farlige stoffer og/eller farlig avfall.	Det finnes ikke næringsvirksomhet i Flekkefjord kommune som håndterer farlige stoffer og/eller farlig avfall. Interkommunalt avfallsanlegg lokalisert utenfor planområdet håndterer kun husholdningsavfall som kan komposteres i lokalt anlegg. Andre avfallsfraksjoner blir eksportert ut av kommunen.
	Brann i bygninger og anlegg	Området ligger lokalisert 2,2 km fra nødetsbygget hvor brannvesen, ambulans og politi er samlokalisert. Det går fylkesveg frem til området. Responstiden vil være minimal. Offentlig vannledning med kapasitet for slukkevann ligger i fylkesvegen som passerer området.
	Større ulykker (veg, bane, sjø, luft)	Området ligger langs en tofelts samlevei med fortau som betjener et byggeområde med flere delfelt for boliger. Fartsgrensen er 50 km/t. Ingen næringsvirksomheter har adkomst gjennom området. Potensialet for store ulykker knyttet til veg er minimalt.

\* storulykkevirksomheter, eksempelvis prosessindustri, tankanlegg for væsker og gasser, eksplosiv- og fyrverkerilagre.

Type hendelse	Eksempler uønskede hendelser	Vurdering av potensiell naturfare
NATURFARE Ekstremvær - flom og	Overvann	Arealet er del av en kolle. Terrenget heller ned mot sjøen i vest. Avstand til sjøen er cirka 130 meter. Arealet består av grunnlendt mark med fjell i dagen. Anleggelse av en parkeringsplass her vil ha liten effekt på overvannssituasjonen i området.
	Flom i store vassdrag (nedbørfelt >20 km <sup>2</sup> )	Området er ikke påvirket av vassdrag.

Flomfare i små vassdrag (nedbørfelt <20 km <sup>2</sup> )	Området er ikke påvirket av vassdrag.
Erosjon (langs vassdrag og kyst)	Området har ikke kystlinje og er ikke påvirket av vassdrag.
Skred i bratt terreng Løsmasseskred (jordskred) Flomskred Snøskred Sørpeskred Steinsprang/ steinskred	I henhold til NVEs aktsomhetskart foreligger det ikke potensiell skredfare.
Fjellskred (med flodbølge som mulig følge)	I henhold til NVEs aktsomhetskart foreligger det ikke potensiell skredfare.
Kvikkleireskred (i områder med marine avsetninger).	Området ligger over marin grense.
Stormflo i kombinasjon med havnivåstigning	Området ligger godt over nivå for beregnet stormflo i kombinasjon med havnivåstigning.
Skog- og lyngbrann (tørke)	Løsmasselaget er grunt og området er utsatt for tørke. Potensialet for skog- og lyngbrann er til stede, men vil ha et lavt skadepotensiale i forhold til en parkeringsplass.

## Sjekkliste for potensielle, uønskede hendelser til ROS-analysen – V2 Kyststi



Hendelsestyper	Eksempler uønskede hendelser	Vurdering av potensiell fare knyttet til store ulykker
<b>Store ulykker</b> Transport - næringsvirksomhet/industri - brann	Brann/eksplosjon, utslipp av farlige stoffer, akutt forurensning * se nedenfor	Det finnes ikke virksomheter i Flekkefjord som representerer potensiale for storulykker.
	Ulykker i næringsområder med samlokalisering av flere virksomheter som håndterer farlige stoffer og/eller farlig avfall.	Det finnes ikke næringsvirksomhet i Flekkefjord kommune som håndterer farlige stoffer og/eller farlig avfall. Interkommunalt avfallsanlegg lokalisert utenfor planområdet håndterer kun husholdningsavfall som kan komposteres i lokalt anlegg. Andre avfallsfraksjoner blir eksportert ut av kommunen.
	Brann i bygninger og anlegg	Anses ikke som aktuelt i forhold til en kyststi.
	Større ulykker (veg, bane, sjø, luft)	Området ligger langs en tofelts samlevei med fortau som betjener et byggeområde med flere delfelt for boliger. Fartsgrensen er 50

		km/t. Ingen næringsvirksomheter har adkomst gjennom området. Potensialet for store ulykker knyttet til veg er minimalt.
--	--	---

\* storulykkevirksomheter, eksempelvis prosessindustri, tankanlegg for væsker og gasser, eksplosiv- og fyrverkerilagre.

Type hendelse	Eksempler uønskede hendelser	Vurdering av potensiell naturfare
<b>NATURFARE</b> - stormflo og erosjon langs kystlinje - skred - skog og lyngbrann - flom og erosjon - Ekstremvær	Overvann	Kyststien planlegges anlagt med 1,5 meters bredde. Vurderes ikke påvirke overvannssituasjonen negativt.
	Flom i store vassdrag (nedbørfelt >20 km <sup>2</sup> )	Området er ikke påvirket av stort vassdrag.
	Flomfare i små vassdrag (nedbørfelt <20 km <sup>2</sup> )	Stien må krysse bekk med utspring i Raulivannet som er kommunens drikkevannskilde. Det er generert en flomsone i NVEs aktsomhetskart. Stien vil krysse bekken over en bro anlagt for eksisterende adkomstvei for tjenestebiler til Raulibukta. Sikkehet i forhold til flomfare vurderes ivaretatt gjennom eksisterende bro.
	Erosjon (langs vassdrag og kyst)	Stien vil gå over brygger og svaberg, og for det meste over stormfloområdet.
	Skred i bratt terreng Løsmasseskred (jordskred) Flomskred Snøskred Sørpeskred Steinsprang/ steinskred	I henhold til NVEs aktsomhetskart foreligger det ikke potensiell skredfare.
	Fjellskred (med flodbølge som mulig følge)	I henhold til NVEs aktsomhetskart foreligger det ikke potensiell skredfare.
	Kvikkleireskred (i områder med marine avsetninger).	Traseen for kyststien er lagt på grunnlendt mark.
	Stormflo i kombinasjon med havnivåstigning	Kyststien er for det meste foreslått lagt over nivå for stormflo, men vil der den også fungerer som adkomst til brygger og strender unntaksvis ligge lavere.
Skog- og lyngbrann (tørke)	Løsmasselaget er grunt og området er utsatt for tørke. Potensialet for skog- og lyngbrann er til stede, men vil ha et lavt skadepotensiale i forhold til en kyststi.	